

LIETUVOS AGRARINĖS EKONOMIKOS INSTITUTAS

PARAMOS LIETUVOS BITININKYSTĖS
SEKTORIUI

2020–2022 METŲ PROGRAMA

PRIEMONĖS „RINKOS STEBĖSENA“

STUDIJA

Darbo vadovas: A. Gapšys

Darbo vykdytojai: dr. V. Dabkienė
D. Mikelionytė
O. Eičaitė



V. Kudirkos g. 18–2
LT-03105, Vilnius

tel. (8 5) 261 4525
faks. (8 5) 261 4524
el. p. laei@laei.lt
<http://www.laei.lt>

Vilnius, 2020

TURINYS

PAVEIKSLŲ SĄRAŠAS.....	3
LENTELIŲ SĄRAŠAS	4
DARBE NAUDOJAMOS SĄVOKOS.....	5
DARBE NAUDOJAMŲ SUTRUMPINIMŲ SĄRAŠAS	7
ĮVADAS.....	8
1. DUOMENYS APIE BITININKYSTĖS SEKTORIŲ	9
1.1. BITININKŲ IR BIČIŲ ŠEIMŲ SKAIČIUS	9
1.2. MEDAUS KAINOS	10
1.3. BITININKYSTĖS ŪKIŲ EKONOMINĖ ANALIZĖ	12
1.4. RINKOS STRUKTŪRA	18
1.5. BIČIŲ PRODUKTŲ KOKYBĖ	23
1.6. BIČIŲ SVEIKATINGUMAS.....	25
1.7. PARAMA IR APSIRŪPINIMAS INVENTORIUMI.....	28
PRIEDAS	32

PAVEIKSLŲ SĄRAŠAS

1 pav. Bičių šeimų skaičius 2000–2017 metais (metų pradžioje), tūkst.	9
2 pav. Bičių šeimų skaičius 2020 metais (metų pradžioje) pagal apskritis, tūkst.	10
3 pav. Medaus mažmeninės mėnesinės kainos 2016–2019 m., EUR/kg	11
4 pav. Medaus supirkimo kaina Lietuvoje 2009–2019 m., EUR/kg.....	13
5 pav. Bitininkystės ūkių išlaidų struktūra 2016–2018 m. ir 2019 m. (progozė) proc.	15
6 pav. Ūkininkų ūkių grynoji pridėtinė vertė, tenkanti vienam sąlyginiam darbuotojui, pagal ūkininkavimo kryptį Lietuvoje 2016–2018 m., EUR	17
7 pav. Ūkininkų ūkių grynosios pajamos, tenkančios vienam sąlyginiam šeimos darbuotojui, pagal ūkininkavimo kryptį Lietuvoje 2016–2018 m., tūkst. EUR.....	18
8 pav. Geografinė lietuviškos kilmės medaus importo struktūra 2018 ir 2019 m., proc.	21
9 pav. Geografinė medaus importo struktūra 2018 ir 2019 m., proc.....	22
10 pav. Bitininkystės ūkių, užsiimančių pagal Nacionalinę žemės ūkio ir maisto kokybės sistemą (NKP) pagamintų bičių produktų gamyba, skaičius ir bičių šeimų skaičius 2016–2019 m.	24
11 pav. Sertifikuotų bitininkystės ūkių, užsiimančių ekologine bitininkyste, skaičius ir bičių šeimų skaičius 2016–2019 m.....	25
12 pav. Amerikinio bičių perų puvinio paplitimas 2016–2019 m., proc.	26

LENTELIŲ SĄRAŠAS

1 lentelė. Medaus mažmeninės ir supirkimo kainos 2016–2019 m., EUR/kg	10
2 lentelė. Bičių produktų kainos 2016–2019 m., EUR/kg	11
3 lentelė. Lietuvos ūkių ekonominis dydis pagal ūkininkavimo kryptis 2017–2018 m., tūkst. EUR.....	12
4 lentelė. Žemės naudojimas ir kita bitininkystės ūkių statistika 2017–2018 m.	12
5 lentelė. Medaus supirkimo kaina ES šalyse 2009–2019 m., EUR/kg.....	13
6 lentelė. Bitininkystės ūkių išlaidos, tenkančios vienam pagamintam medaus kg, 2018 m. ir 2019 m. (prognozė), EUR/kg	15
7 lentelė. Užsienio prekyba medumi Lietuvoje 2016-2019 m., t	20
8 lentelė. Vidutinės medaus eksporto ir importo kainos 2016–2019 m., EUR/kg	22
9 lentelė. Bičių produktų, pagamintų pagal Nacionalinę žemės ūkio ir maisto kokybės sistemą (NKP), gamyba 2016–2019 m.....	24
10 lentelė. Ekologiškų bičių produktų gamyba 2016–2019 m.	25
11 lentelė. Duomenys apie paramą Lietuvos bitininkystės sektoriui pagal priemones „Varozės kontrolė“ ir „Kova su avilių kenkėjais ir bičių ligomis, ypač varoze“ 2016–2019 m.	27
12 lentelė. Parama bitininkystės sektoriui pagal priemones* 2018 ir 2019 m.	28
13 lentelė. Bitininkų, dalyvaujančių Paramos Lietuvos bitininkystės sektoriui 2017–2019 m. programų priemonėse, skaičius ir bitininkų, įsigijusių inventorių, skaičius	29
14 lentelė. 2018 m. vertinimo kriterijų reikšmės ir faktinės reikšmės pagal bitininkystės programos įgyvendinimo priemones.....	30

DARBE NAUDOJAMOS SĄVOKOS

Avily – dirbtinis bičių šeimos būstas.

Bitė, arba **naminė bitė** (lot. *Apis mellifera*) – plėviasparnių (*Hymenoptera*) būrio vabzdžiai, priklausantys nesistematinei sekcijai *Anthophila*.

Bitininkystė – žemės ūkio šaka. Bičių laikymas medui, vaškui ir kitiems produktams (bičių duonai, pieneliui, nuodams, pikiui) gauti, žemės ūkio augalams apdulinti. Tai mokslas tiriantis bites.

Bičių laikytojas – asmuo, kuris yra bičių savininkas ar laiko tretiesiems asmenims priklausančias bites už atlyginimą arba nemokamai.

Bitininkas-profesionalas – bitininkas, laikantis daugiau kaip 150 bičių šeimų ir užsiimantis pramonine (versline) bitininkyste bei pragyvenantis iš bitininkystės verslo. Gali užsiimti medaus supirkimu bei jo fasavimu ir bitininkystės inventoriaus gamyba

Bitynas – vieta lauke, kur laikomi aviliai su bičių šeimomis.

Bičių amerikinis puvinys – naminių bičių perų (*Apis mellifera larvae*) liga, kurią sukelia sporas formuojanti bakterija *Paenibacillus larvae*.

Bičių šeima – bičių visuma, gyvenanti avilyje ir susidedanti iš bičių darbininkių, tranų ir bičių motinėlių.

Bičių produktai – medus, bičių vaškas, bičių pienelis, bičių nuodai, bičių pikis, žiedadulkės, bičių duona.

Bičių pienelis – bičių priekinių žandų ir ryklės liaukų skystis, kuriuo maitinamas bičių motinos vikšrelis.

Bičių priežiūra – darbai prie bičių visais metų laikais.

Bičių varozė – invazinė liga, kurią sukelia *Varroa destructor* erkės, ir pažeidžianti bites visose jų vystymosi stadijose.

Bitininkavimo inventorius – inventori

Bitininkystės produktai – bičių sunėsti ir pagaminti produktai (medus, vaškas, pikis, žiedadulkės ir bičių duonelė, bičių pienelis, bičių nuodai).

Bitininkavimo metodai – skirtingi bitininkavimo būdai, laikant bites skirtinguose aviliuose ir atliekant skirtingas darbo operacijas. Pavyzdžiui, bitininko mėgėjo, laikančio bites Dadano tipo aviliuose, ir bitininko profesionalo, laikančio bites daugiaaukščiuose aviliuose, bitininkavimo metodai kardinaliai skiriasi.

Didmeninė medaus kaina – kaina, kuria medus parduodamas juridiniams asmenims (t. y. kitoms įmonėms, o ne galutiniam vartotojui).

Ekologinis bitynas – bitynas, kuriame, siekiant gauti neužterštus bičių produktus, laikomasi nustatytų bičių ganyklų švarumo, bičių priežiūros ir gydymo, medaus ir kitų bičių produktų surinkimo, perdirbimo ir sandėliavimo reikalavimų.

Mažmeninė medaus kaina – kaina, kuria medus parduodamas galutiniam vartotojui.

Medaus gamyba – prikopinėtas medaus kiekis bitynuose.

Medus – natūralus saldus produktas, pagamintas *Apis mellifera* bičių iš augalų nektaro arba iš augalų gyvųjų dalių išskyry, arba augalais mintančių vabzdžių išskyry, likusių ant augalų gyvųjų dalių, kurias bitės surenka, perdirba papildydamos specifinėmis savo medžiagomis, supila į korius, išgarina drėgmę, subrandina. Surinktas nektaras pasikeičia bitės viduriuose, o vėliau supilamas į korius, kur pilnai subręsta. Nektaras į bičių medaus skilvelį patenka susimaišęs su seilėmis, ir čia nektare esanti sacharozė yra veikiami fermentų ir skyla į gliukozę ir fruktozę. Medus daug saldesnis už cukrų, todėl norint tiek pat pasaldinti patiekalą, jo pakanka mažiau (mažiau ir kalorijų). Medaus skonis, spalva ir kvapas skiriasi priklausomai nuo žiedų. Meduje yra apie 19% vandens, daug angliavandenių, iš kurių daugiausia – fruktozės ir gliukozės (po 33–40%). Taip pat meduje yra 1,5–5% sacharozės, 5–10% melitozės, kitų cukrų, mineralinių medžiagų (geležies, kalio, kalcio, magnio, natrio) bei kitų medžiagų (tiamino, riboflavino, vitamino C, niacino, pantoteno rūgšties). Taip pat meduje yra nedideli kiekiai fermentų, fitoncidų, hormonų, aromatinių bei baktericidinių medžiagų.

Natūralus medus – iš medingųjų augalų ar lipčiaus bičių surinktas ir apdorotas medus. Jo požymiai – medus išfasuotas susikristalizuoja, geriausiai išsaugo visas gydomąsias savybes.

Propolis – lipni, tirštos konsistencijos medžiaga, kurią bites darbininkės renka nuo augalų.

Šalutiniai bitininkystės produktai – bičių vaškas ir pikis, kurie nėra skirti maistui.

Veislinis bitynas – bitynas, kurio specializacija yra veislinių motinų auginimas kitiems bitynams ir kuris atitinka nustatytus reikalavimus.

Žiedadulkės – tai vyriškos lytinės augalų ląstelės, kurias renka bitės, jas kaupia kaip maisto atsargą ir jomis maitinasi.

DARBE NAUDOJAMŲ SUTRUMPINIMŲ SĄRAŠAS

ES	Europos Sąjunga
LAEI	Lietuvos agrarinės ekonomikos institutas
NKP	Pagal nacionalinę žemės ūkio ir maisto produktų kokybės sistemą pagamintas produktas
NMA	Nacionalinė mokėjimo agentūra
SD	Lietuvos statistikos departamentas
SGN	Saugoma geografinė nuoroda
SKVN	Saugomos kilmės vietos nuoroda
ŪADT	Ūkių apskaitos duomenų tinklas
VMVT	Valstybinė maisto ir veterinarijos tarnyba
ŽŪIKVC	Žemės ūkio informacijos ir kaimo verslo centras

ĮVADAS

Rinkos stebėsenos tikslas – stebėti bitininkystės sektoriaus pokyčius, rinkti informaciją apie Lietuvos bitynų raidą, ūkių dydžius, gaminamos produkcijos asortimentą, bičių sveikatingumą, bitynų apsirūpinimą inventoriumi.

Rinkos stebėsenos uždaviniai:

- įvertinti bendro bitininkų ir tame tarpe bitininkų profesionalų skaičiaus ir jų laikomų bičių šeimų skaičiaus pokyčius ir nustatyti šiuos pokyčius nulėmusias priežastis;
- išanalizuoti pagrindinio bičių produkto – medaus rinkodaros struktūrą;
- įvertinti tiesioginius medaus pardavimus vartotojams/mažmenininkams ir pardavimus medaus paruošėjams rinkai/prekiautojams, pramonei;
- nustatyti medaus importą ir eksportą;
- nustatyti medaus supirkimo, mažmeninių ir turgaus kainų tendencijas;
- palyginti lietuviško medaus kainas su kai kurių ES valstybių medaus kainomis.

Rinkos stebėsenos laikotarpis apima 2018–2019 m.

Bitininkystės sektoriaus rinkos tyrimas – tai statistinės informacijos apie bitininkystės sektorių kaupimas ir šio sektoriaus plėtros įvertinimas statistinės analizės pagrindu. Atliekant šį tyrimą, buvo naudojami Lietuvos statistikos departamento (SD), Valstybinės maisto ir veterinarijos tarnybos (VMVT), Nacionalinės mokėjimo agentūros (NMA), Žemės ūkio informacijos ir kaimo verslo centro (ŽŪIKVC), Lietuvos agrarinės ekonomikos instituto Ūkių apskaitos duomenų tinklo (ŪADT) ir Europos Sąjungos ŪADT bei VŠĮ „Ekoagros“ duomenys. Rinkos stebėsenos rezultatams pateikti naudoti sisteminimo ir grafinio vaizdavimo metodai. Susisteminti tyrimo rezultatai „Bitininkystės sektoriaus pagrindiniai rodikliai“ pateikti Priedo 1 lentelėje.

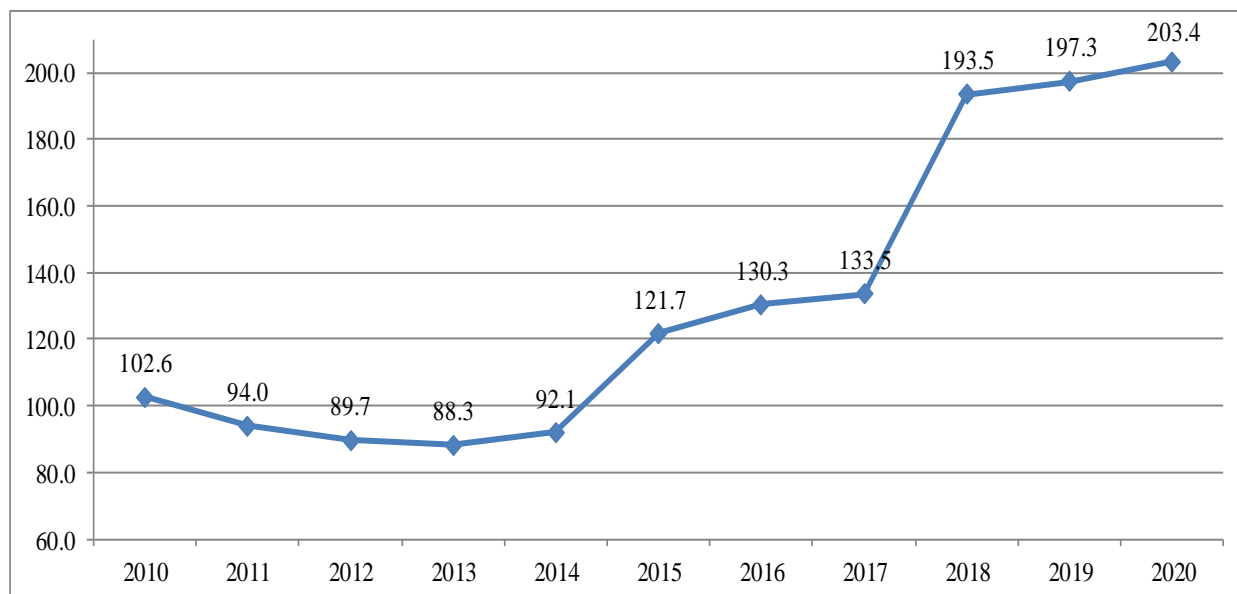
Pagal medaus gamybą ES pasaulyje yra antroje vietoje (pirmoje – Kinija), tačiau apsirūpinimas medumi ES siekia tik 60 proc.

Lietuvos bitininkai ES-28 šalių tarpe yra 17-ti (Honey Market Presentation, Agriculture and Develoment, 2020), tačiau gyventojų poreikius patenkiname (apsirūpinimas – 100 proc.).

1. DUOMENYS APIE BITININKYSTĖS SEKTORIŲ

1.1. BITININKŲ IR BIČIŲ ŠEIMŲ SKAIČIUS

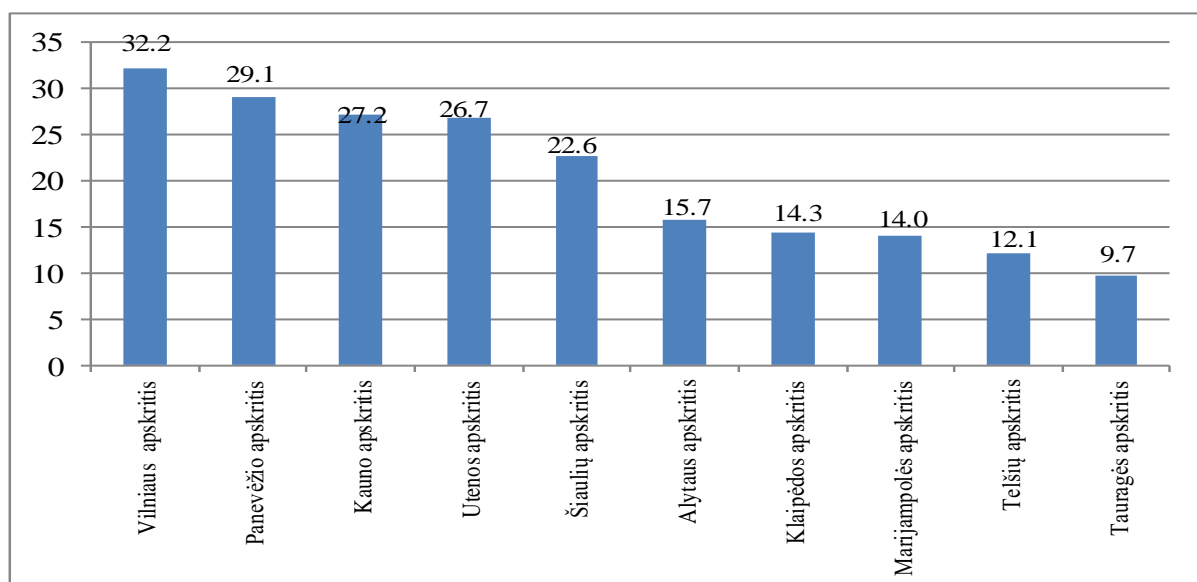
Pagal SD duomenis 2020 metų pradžioje Lietuvos bitininkai laikė 203,4 tūkst. bičių šeimas. Palyginti su 2015-aisiais, bičių šeimų užregistruota 67 proc. daugiau (1 pav.).



1 pav. Bičių šeimų skaičius 2000–2017 metais (metų pradžioje), tūkst.

Šaltinis: Lietuvos statistikos departamentas.

Daugiausiai bičių šeimų 2020 metų pradžioje buvo užregistruota Vilniaus (32,2 tūkst.), Panevėžio (29,1 tūkst.) ir Kauno (27,2 tūkst.) apskrityse. 2 pav. parodytas bičių šeimų skaičius visuose apskrityse.



2 pav. Bičių šeimų skaičius 2020 metais (metų pradžioje) pagal apskritis, tūkst.

Šaltinis: Lietuvos statistikos departamentas.

Vidutiniškai viename Lietuvos bityne buvo laikoma 23 bičių šeimos. Ekologiniai bitininkystės ūkiai (27) sudarė tik 0,6 proc.

Žemės ūkio informacijos ir kaimo verslo centro (ŽŪIKVC) duomenimis, profesionalių ūkių (laikančių daugiau nei 150 bičių šeimų) 2019 metais buvo 42 arba tik apie 0,5 proc. nuo visų bitininkų. Palyginti su 2018 metais, profesionalų skaičius sumažėjo beveik 40 proc. Vidutiniškai toks ūkis 2019 m. turėjo apie 297 bičių šeimų. Vidutinis bitininkų amžius 2019 metais buvo 46 metai.

1.2. MEDAUS KAINOS

Pagrindinio bitininkystės produkto – medaus vidutinė mažmeninė kaina 2016–2018 m. augo: 2018 m. (6,24 EUR/kg), palyginti su 2016 m. (5,69 EUR/kg), ji padidėjo 9,7 proc. 2019 m. (6,17 EUR/kg), palyginti su 2018 m. (5,69 EUR/kg) medaus kaina sumažėjo 1,1 proc., bet vis dar buvo 8,4 proc. didesnė, nei 2016 m. (1 lentelė).

1 lentelė. Medaus mažmeninės ir supirkimo kainos 2016–2019 m., EUR/kg

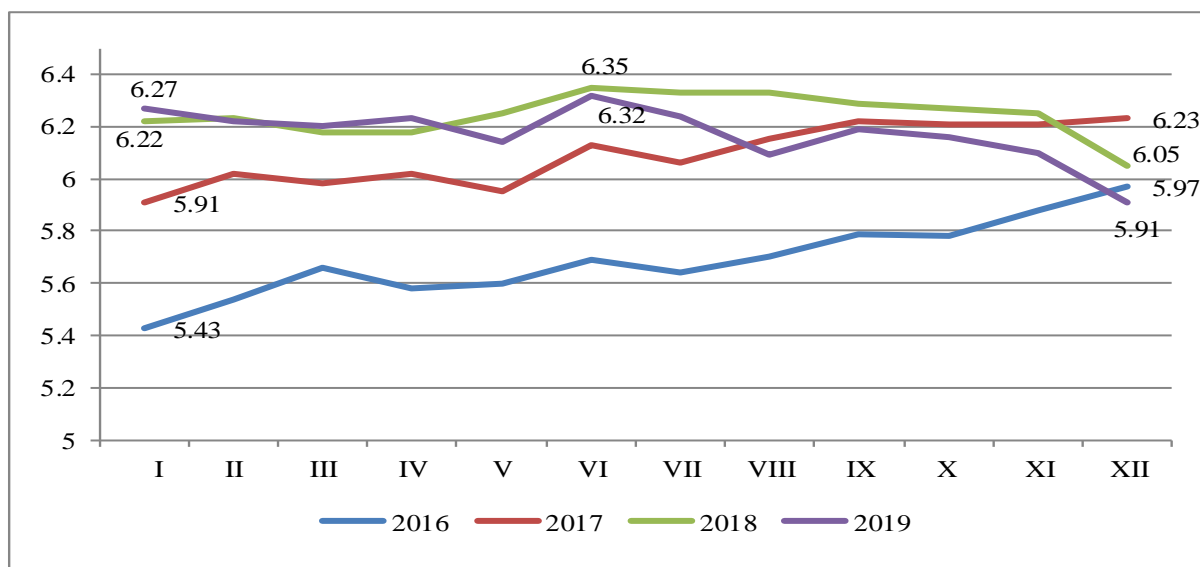
	2016	2017	2018	2019	Pokytis 2019 palyginti su 2018, proc.	Pokytis 2019 palyginti su 2016, proc.
Vidutinė mažmeninė kaina	5,69	6,09	6,24	6,17	-1,1	8,4
Kaina turgavietėse	5,21	6,20	6,34	5,43	-14,4	4,2
Kaina turgavietėse, palyginti su vidutine mažmenine kaina, proc.	91,6	101,8	101,6	88,0		
Kaina mobiliuose turgavietėse	5,29	6,47	6,55	5,60	-14,5	5,9
Kaina mobiliuose turgavietėse, palyginti su vidutine mažmenine kaina	93,0	106,2	105,0	90,8		

Supirkimo kaina	2,45	2,91	3,10	2,45	-21,0	0,0
-----------------	------	------	------	------	-------	-----

Šaltiniai: Lietuvos statistikos departamentas ir Žemės ūkio informacijos ir kaimo verslo centras.

Medaus kainos turgavietėse ir mobiliose turgavietėse kitimo tendencijos 2016–2019 m. buvo tokios pačios, kaip ir vidutinės mažmeninės kainos, tačiau reakcija į paklausos–pasiūlos santykį labiau išreikšta: tiek medaus kainos kilimas 2016–2018 m. buvo spartesnis (22–24 proc.), tiek sumažėjimas 2019 m., palyginti su 2018 m., ženklesnis – virš 14 proc. Vis dėlto palyginti su 2016 m., 2019 m. medaus kaina turgavietėse dar buvo 4,2 proc., o mobiliose turgavietėse – 5,9 proc. didesnė, nei vidutinė mažmeninė kaina.

Medaus supirkimo kaina 2019 m., palyginti su 2018 m., sumažėjo labiausiai – net 21,0 proc. ir grįžo į 2016 m. lygį. 2018 m., palyginti su 2016 m. ji buvo išaugusi taip pat labiausiai – 26,5 proc. Medaus mažmeninės mėnesinės kainos 2016–2019 m. pateikiamos 3 paveiksle.



3 pav. Medaus mažmeninės mėnesinės kainos 2016–2019 m., EUR/kg

Šaltinis: Lietuvos statistikos departamentas.

Kitų bičių produktų kainos pateikiamos 2 lentelėje. Šių produktų kainos 2019 m., palyginti su 2016 m., padidėjo labiau, nei medaus – nuo 16,7 iki 46,2 proc., nors kai kurių produktų kainos 2019 m., palyginti su 2018 m., 5–12,5 proc. sumažėjo.

2 lentelė. Bičių produktų kainos 2016–2019 m., EUR/kg

	2016	2017	2018	2019	Pokytis 2019 palyginti su 2018, proc.	Pokytis 2019 palyginti su 2016, proc.
Bičių vaškas	6,50	6,50	10,00	9,50	-5,0	46,2
Bičių pienelis (1 g)	1,95	1,95	2,50	2,50	0,0	28,2
Propolis	45,00	45,00	60,00	52,50	-12,5	16,7
Žiedadulkės	16,00	20,00	20,00	20,00	0,0	25,0

Šaltinis: LR žemės ūkio ministerijos įsakymai dėl žemės ūkio produkcijos ir biologinio turto normatyvinių kainų.

1.3. BITININKYSTĖS ŪKIŲ EKONOMINĖ ANALIZĖ

Bitininkystės ūkių ekonominė analizė atlikta pagal bitininkystės ūkių ekonominės veiklos duomenis, patenkančius į ūkių apskaitos duomenų tinklą (ŪADT). ŪADT duomenimis, pagal ekonominį dydį bitininkystės ūkiai, palyginti su kitų ūkininkavimo krypties ūkiais, yra mažiausi. Ekonominis ūkio dydis parodo ūkio standartinės vertės ir ūkio pajamų, gautų už paslaugas žemės ūkiui, sumą. 2018 m. bitininkystės ūkio vidutinis ekonominis dydis siekė 9787 EUR, palyginti su 2017 m., 13,2 proc. mažesnis (3 lentelė).

3 lentelė. Lietuvos ūkių ekonominis dydis pagal ūkininkavimo kryptis 2017–2018 m., tūkst. EUR

Ūkių ūkininkavimo kryptys	2017 m.	2018 m.
Javų, rapsų	44,3	44,3
Augalininkystės	22,9	22,6
Daržininkystės, sodininkystės	26,9	30,5
Pienininkystės	23,1	22,6
Žolėdžių gyvulių	14,0	14,7
Kiaulių, paukščių	130,9	71,3
Mišrus augalininkystės-žolėdžių gyvulių	22,0	23,3
<i>Bitininkystės</i>	11,3	9,8
Vidutiniškai visuose ūkiuose	27,0	27,1

Šaltinis: Lietuvos ŪADT duomenys.

2018 m. bitininkystės ūkiai vidutiniškai turėjo 6,7 ha žemės ūkio naudmenų, iš jų: 0,02 ha sudarė sodai, ariama žemė – 4,5 ha ir 2,2 ha pievos ir ganyklos (4 lentelė). Taip pat šie ūkiai vidutiniškai turėjo 0,72 ha miško. 2018 m. bitininkystės ūkis turėjo vidutiniškai po 88 bičių avilį. 2018 m. bitininkystės ūkiai 26,1 proc. mažiau nei 2017 m. pagamino medaus. 2018 m. vidutiniškai medaus iš vieno avilio buvo gauta 31,5 kg, t. y. 5,7 kg mažiau nei 2017 m. Analizuojamuose bitininkystės ūkiuose daugiausia (91 proc.) visų dirbtų valandų ūkyje teko ūkių šeimos nariams.

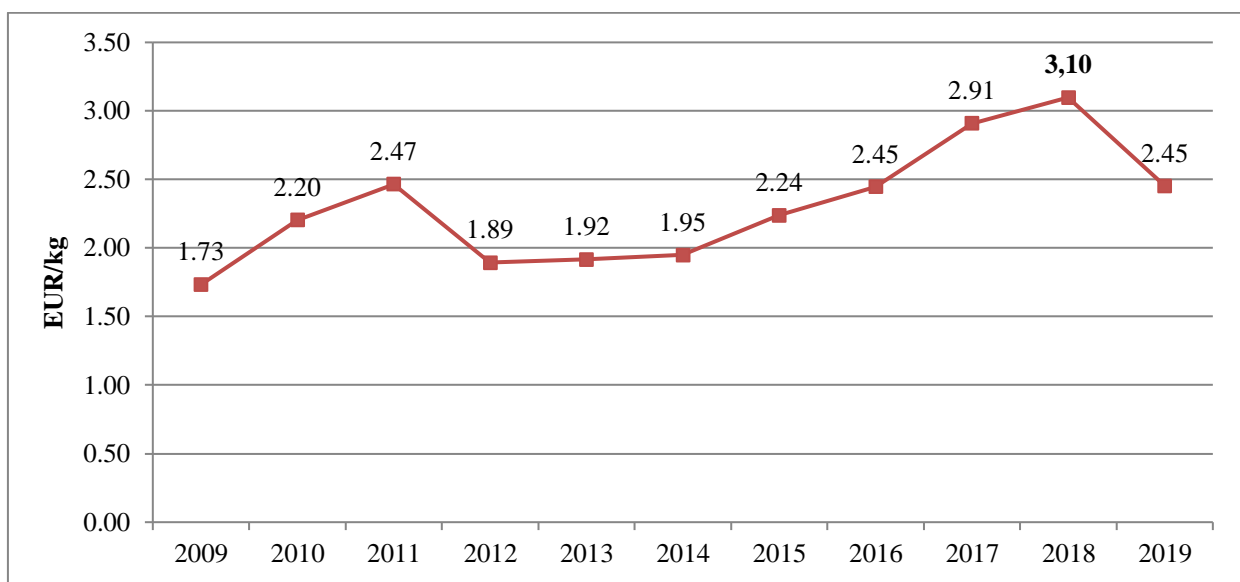
4 lentelė. Žemės naudojimas ir kita bitininkystės ūkių statistika 2017–2018 m.

Bendroji statistika	2017	2018
Žemės ūkio naudmenos (ŽŪN), ha	6,92	6,67
Ariamoji žemė, ha	4,40	4,45
Pievos ir ganyklos, ha	2,47	2,20
Sodai, ha	0,05	0,02
Miškai, ha	1,25	0,72
Pagaminta medaus, t	3,75	2,77
Pagaminta medaus vienam aviliui, kg	37,1	31,5
Šeimos sąlyginiai darbuotojai	1,13	1,13
Visas darbo laikas ūkyje/darbo laikas, tenkantis šeimos nariams, proc.	98,3	91,1

Šaltinis: Lietuvos ŪADT duomenys.

ŪADT duomenimis, 2018 m. vidutinė medaus pardavimo kaina siekė 3,61 EUR/kg, t. y. medus buvo parduodamas tokia pat kaina kaip ir 2017 m. (tik 0,01 EUR brangiau nei 2017 m.). Pagal Lietuvos apskritis, brangiausiai medus buvo parduotas Klaipėdos (7,04 EUR/kg) ir Alytaus (5,12 EUR/kg) apskrityse, o pigiausiai – 2,77 EUR/kg Utenos apskrityje.

SD duomenimis, 2018 m. medaus supirkimo kaina buvo aukščiausia per pastaruosius 10 metų (4 pav.).



4 pav. Medaus supirkimo kaina Lietuvoje 2009–2019 m., EUR/kg

Šaltinis: Lietuvos Statistikos Departamento duomenys.

Medaus supirkimo kainą Lietuvoje, palyginti su medaus supirkimo kaina kitose ES šalyse, ji 2018 m. buvo viena žemiausių (aukštesnė tik nei Bulgarijoje ir Vengrijoje) (5 lentelė).

5 lentelė. Medaus supirkimo kaina ES šalyse 2009–2019 m., EUR/kg

ES šalis	2009	2010	2011	2012	2013	2014	2015	2016	2017	2018	2019
Liuksemburgas	9,50	9,50	10,00	10,00	10,00	12,00	12,00	12,00	12,00	12,00	12,00
Vokietija	-	-	-	-	-	10,40	10,76	10,80	11,07	11,07	11,07
Austrija	6,50	6,91	7,20	7,38	7,97	8,95	11,33	12,00	8,30	7,40	8,80
Graikija	5,96	5,94	5,85	5,86	5,72	5,72	5,82	5,84	5,85	5,92	5,97
Kipras	-	-	-	-	-	-	-	-	5,68	5,54	5,30
Latvija	3,70	3,70	4,36	4,28	3,93	4,17	4,74	4,53	4,48	4,73	4,22
Ispanija	2,71	3,12	3,10		3,43	3,80	3,58	3,68	4,42	3,68	-
Rumunija	1,82	2,09	2,36	2,25	2,59	3,11	3,29	3,37	3,53	3,58	3,51
Portugalija	3,05	3,45	3,45	3,81	3,66	3,75	4,02	3,76	4,08	3,58	3,62
Kroatija	-	-	3,25	3,28	3,44	3,50	3,47	3,27	3,37	3,17	3,35
Lenkija	2,44	2,84	2,54	2,37	0,27	2,82	3,15	2,85	2,87	3,11	3,04
Lietuva	1,73	2,20	2,46	1,88	1,92	1,95	2,24	2,45	2,91	3,10	2,45

Vengrija	2,42	2,76	2,60	2,49	2,62	3,08	2,99	2,57	2,66	2,62	2,47
Bulgarija	2,40	2,45	2,63	2,50	2,67	2,51	2,76	2,55	2,30	2,34	2,97
Čekijos Respublika	1,97	3,44	3,66	3,47	3,53	5,08	4,38	4,18	4,36	-	-
Slovėnija	2,41	3,18	3,68	3,39	4,04	4,32	4,84	4,66	4,78	-	5,07

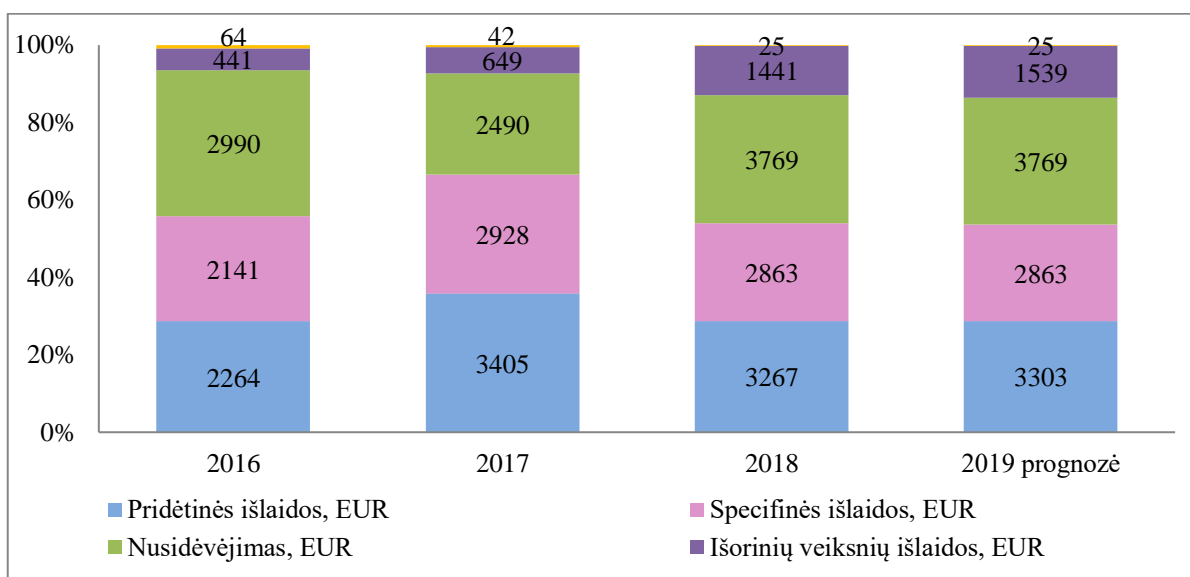
Šaltinis: Eurostato duomenys.

Vienas iš ūkio produktyvumo vertinimo rodiklių yra bendrosios produkcijos ir išlaidų santykis, išreikštas procentais. Kuo jis aukštesnis, tuo ūkis yra laikomas labiau ekonomiškai gyvybingu. Bitininkystės ūkių šis rodiklis 2018 m. siekė 109,6 proc., palyginti su 2017 m., 50,2 proc. punkto mažesnis (2018 m. – 159,9 proc.). 2018 m. fiksuota stichinė sausra turėjo įtakos produkcijai (sumažėjo) ir išlaidoms (padidėjo).

2018 m. Lietuvos bitininkystės ūkiai vidutiniškai patyrė 11365 EUR išlaidų, palyginti su 2017 m., jos buvo 19,5 proc. didesnės. Išlaidos gali būti klasifikuojamos pagal ES ŪADT duomenų skirstymą ir pagal verslo apskaitos standartus. Šiame tyrime siekiu atskleisti bitininkystės ūkių išlaidų struktūrą, naudojamas ES ŪADT išlaidų skirstymas, o išlaidų priskyrimas pagamintos produkcijos vienetui (medaus 1 kg) pateikiamas pagal abu minėtus išlaidų klasifikavimo metodus. Pirmiausia, pateikiama bitininkystės ūkio išlaidų struktūra pagal ES ŪADT skirstymą 2016–2018 m. ir 2019 m. išlaidų prognozė. 2018 m. išlaidų struktūroje didžiausią dalį (33,2 proc.) sudarė nusidėvėjimo išlaidos ir jos vidutiniškai ūkiui siekė 3769 EUR. Ūkio pridėtinės išlaidos (jas sudaro gamybos išlaidos, nesusijusios su konkrečiomis produkcijos rūšimis, t. y. gamybinių pastatų, įrangos, technikos, mašinų priežiūros, degalų, tepalų, elektros, šildymo, vandens, darbo pagal sutartį, technikos ir pastatų draudimo, ūkio valdymo išlaidos (telefonas, apskaitos tvarkymas ir kt.) sudarė 28,7 proc. Šios išlaidos, palyginti su 2017 m., padidėjo 4,1 proc. Pridėtinių išlaidų didžiausią dalį (28,5 proc. arba 930,2 EUR) sudarė ūkio valdymo išlaidos, kiek mažesnę dalį sudarė degalai – 22,6 proc. arba 738,1 EUR. Kita didžiausia išlaidų struktūroje dalis buvo specifinės išlaidos, jos siekė vidutiniškai 2863 EUR ūkiui ir sudarė 25,2 proc. visų išlaidų. Specifinės išlaidos tiesiogiai yra susijusios su medaus gamyba bitininkystės ūkiuose. Išorinių veiksnių išlaidos 2018 m. siekė 1441 EUR ūkiui. Šias išlaidas sudaro nuolat samdomų darbuotojų atlyginimai, nuomos mokesčiai ir sumokėtos palūkanos. 2018 m., palyginti su 2017 m., išorinių veiksnių išlaidos padidėjo 2,2 karto, iš jų labiausiai augo samdomų darbuotojų atlyginimai ir ūkinių patalpų nuoma.

2019 m. bitininkystės ūkių išlaidų prognozė atlikta atsižvelgiant į: 1) faktines bitininkystės ūkiuose patirtas išlaidas pagal ŪADT 2018 m. duomenis ir 2) darbo užmokesčio, dyzelino žemės ūkiui ir elektros kainų Lietuvoje 2019 m. pokytį, palyginti su 2018 m. Prognozuojama, kad 2019 m., palyginti su 2018 m., bitininkystės ūkiuose išlaidos didės

neženkliai (apie 1,2 proc.) (5 pav.). Labiausiai didės išorinių veiksnių išlaidos (iki 7 proc.), dėl augančio darbo užmokesčio žemės ūkyje (iki 13 proc.).



5 pav. Bitininkystės ūkių išlaidų struktūra 2016–2018 m. ir 2019 m. (prognozė) proc. (EUR)

Šaltinis: Lietuvos ŪADT.

Siekiant apskaičiuoti bitininkystės ūkio patiriamas išlaidas vienam pagamintam medaus kg, ūkiuose gauta pardavimo pajamų procentinė dalis iš medaus pardavimo priskirta medaus gamybos išlaidoms (2018 m. ji siekė 89,5 proc.). 2018 m. vienam pagamintam medaus kg išlaidų teko 3,67 EUR, iš jų: pastovios – 2,75 EUR ir kintamos – 0,93 EUR.

Siekiant pateikti išankstinę/prognozuojamą išlaidų struktūrą 2019 m. atsižvelgta į pagamintą medaus kiekį ir bičių šeimų skaičių Lietuvoje pagal SD duomenis. Pagal šiuos duomenis Lietuvoje 2019 m. vidutiniškai iš vienos bičių šeimos buvo gauta 26,7 kg medaus, t. y. 12,6 proc. mažiau nei 2018 m. Atsižvelgiant į tai, kad ūkiai gavo mažiau medaus, o išlaidos kaip minėta anksčiau (išankstiniais duomenimis) didėjo nežymiai, tai išlaidos vienam pagamintam medaus kg, 2019 m. bus didesnės 15,8 proc. 2019 m. vienam pagamintam medaus kg išlaidų teks 4,25 EUR, iš jų: pastovios – 3,19 EUR ir kintamos – 1,06 EUR (6 lentelė). 2018 m. varozės kontrolės išlaidos, tenkančios vienam pagamintam medaus kg, sudarė 0,028 EUR, prognozuojama, kad 2019 m. – sieks 0,032 EUR.

6 lentelė. Bitininkystės ūkių išlaidos, tenkančios vienam pagamintam medaus kg, 2018 m. ir 2019 m. (prognozė), EUR/kg

Išlaidos	Faktas	Prognozė	2019/2018, proc.	Išlaidos	Faktas	Prognozė	2019/2018, proc.
	2018	2019			2018	2019	
Pridėtinės	1,06	1,22	15,7	Pastovios	2,75	3,19	16,3
Specifinės	0,93	1,06	14,5	Kintamos	0,93	1,06	18,1

Nusidėvėjimas	1,22	1,39	14,5				
Išorinių veiksmų	0,47	0,57	22,2				
Kitos pelningos veiklos	0,01	0,01	14,5				
Viso išlaidų	3,67	4,25	15,8		3,67	4,25	15,8

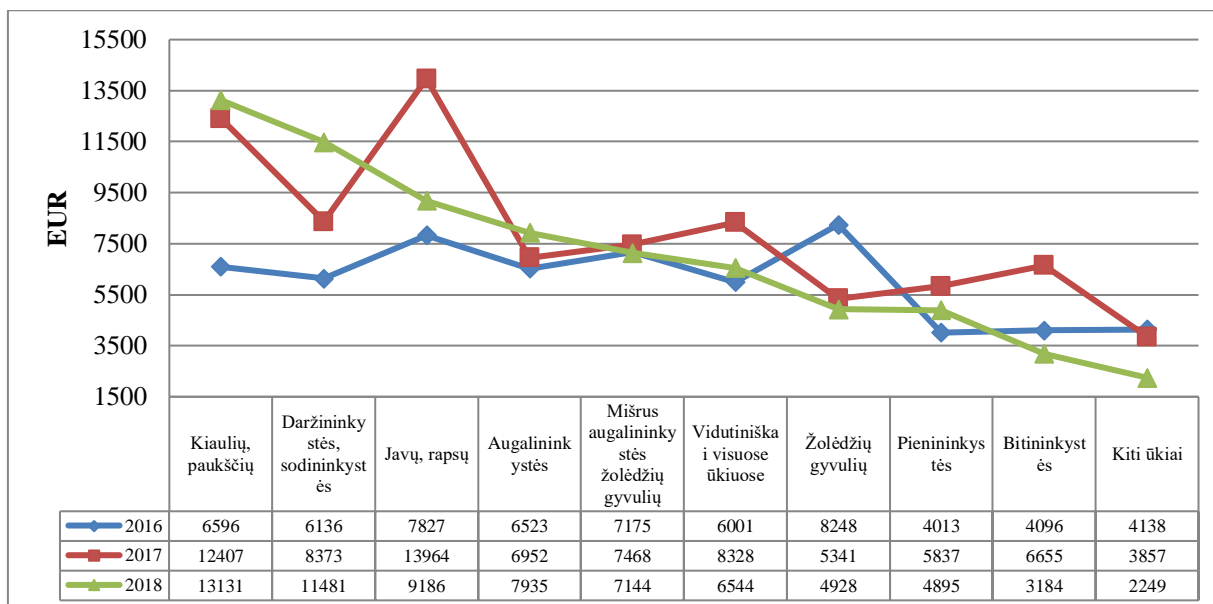
Šaltinis: Lietuvos ŪADT.

ŪADT duomenimis, 2016–2018 m. Lietuvos bitininkystės ūkiui subsidijos (išskyrus investicijoms) per metus vidutiniškai siekė 2053 EUR, 2018 m. – 2039 EUR (tik 0,4 proc. mažesnės nei 2017 m.). Vidutiniškai visuose Lietuvos ūkiuose šios išmokos 2018 m. siekė 10002 EUR, t. y. 4,9 karto didesnės nei bitininkystės ūkiuose.

Bitininkystės ūkiai naudojami parama pagal investicines programas, kuri 2018 m., palyginti su 2017 m., išaugo 3,4 karto ir vidutiniškai siekė 6984 EUR ūkiui (2018 m. vidutiniškai visuose ūkiuose šios išmokos siekė 3429 EUR).

2018 m. bitininkystės ūkių vidutinės pardavimų pajamos iš medaus siekė 10251 EUR, ir buvo 7,3 proc. mažesnės nei 2017 m. Parduota medaus (kiekiu) buvo 12,2 proc. mažiau nei prieš metus.

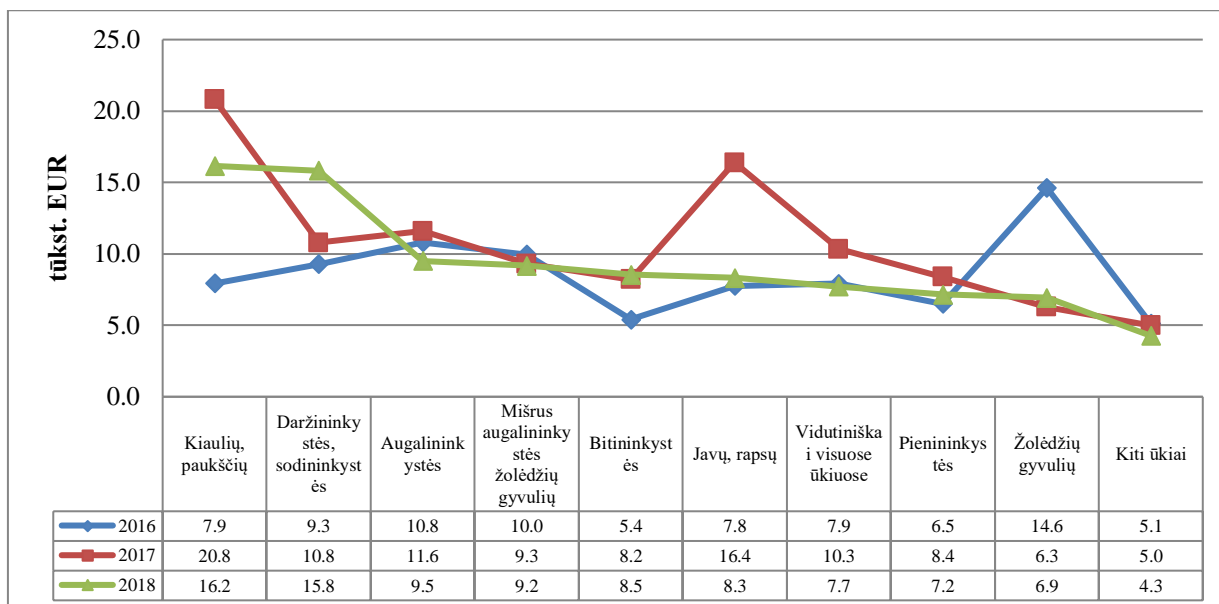
Bitininkystės ūkių pajamoms įvertinti ir palyginti su kitų krypties ūkių pajamomis, lyginama ūkiuose sukuriama grynoji pridėtinė vertė, tenkanti vienam sąlyginiam ūkio darbuotojui. Ūkio grynoji pridėtinė vertė apskaičiuojama remiantis tokia schema: iš bendrosios produkcijos atimamas vidinis suvartojimas (specifinės ir pridėtinės ūkio išlaidas) pridedamos subsidijos (išskyrus investicijoms) ir atimamas nusidėvėjimas. 2018 m. bitininkystės ūkiuose sukuriama grynoji pridėtinė, tenkanti vienam sąlyginiam darbuotojui, siekė 3184 EUR ir buvo 52,2 proc. mažesnė nei 2017 m. (2018 m. buvo mažiau gauta bendrosios produkcijos 18,1 proc. mažiau, o išlaidų patirta 19,5 proc. daugiau nei prieš metus). Bitininkystės ūkių grynoji pridėtinė vertė, tenkanti vienam sąlyginiam darbuotojui, palyginti su sukuriama kitų ūkių ūkininkavimo krypties, 2018 m. buvo viena žemiausių (6 pav.).



6 pav. Ūkininkų ūkių grynoji pridėtinė vertė, tenkanti vienam sąlyginiam darbuotojui, pagal ūkininkavimo kryptį Lietuvoje 2016–2018 m., EUR

Šaltinis: Lietuvos ŪADT.

Kitas pajamų įvertinimo rodiklis, tai grynosios ūkio pajamos, tenkančios vienam šeimos sąlyginiam darbuotojui. Šios pajamos dažnai yra lyginamos su gaunamu vidutiniu darbo užmokesčiu šalyje kaip alternatyva prarastoms pajamoms, jei ūkininkas dirbtų kitą darbą. Taip pat pajamų lygiui įvertinti, atliekama ūkininkų ūkių pajamų palyginimas su kitų kryptių atitinkamomis pajamomis. Ūkio grynosios pajamos apskaičiuojamos remiantis tokia schema: iš grynosios pridėtinės vertės atimamos išorinių veiksnių išlaidos ir pridedama parama pagal investicines programas. Bitininkystės ūkiuose 2018 m. grynosios pajamos, tenkančios vienam sąlyginiam šeimos darbuotojui, siekė 8539 EUR, jos buvo 4,1 proc. didesnės nei 2017 m. Šias pajamas 2018 m. didino gauta investicinė parama. Palyginti su kitomis ūkininkavimo kryptimis, šios pajamos buvo didesnės nei žolėdžių gyvulių ūkių, pienininkystės ir javų, rapsų ūkių (7 pav.). 2018 m. grynosios ūkio pajamos, tenkančios šeimos sąlyginiam darbuotojui, nesiekė vidutinio (neto) darbo užmokesčio visoje ekonomikoje.



7 pav. Ūkininkų ūkių grynosios pajamos, tenkančios vienam sąlyginiam šeimos darbuotojui, pagal ūkininkavimo kryptį Lietuvoje 2016–2018 m., tūkst. EUR

Šaltinis: Lietuvos ŪADT.

Siekiu įvertinti paramos gamybai dalį bitininkystės ūkio pajamose, skaičiuojama subsidijų (išskyrus investicijoms) dalis nuo sukurtos grynosios pridėtinės vertės ūkyje. 2018 m. subsidijų, išskyrus investicijoms, dalis nuo grynosios pridėtinės vertės bitininkystės ūkiuose sudarė 51,6 proc. (2017 m. – 77,2 proc.).

Bitininkystės ūkininkų pajamas sudaro gautos pajamos iš žemės ūkio veiklos ir pajamos iš kitų šaltinių, pastarosios 2018 m. sudarė 35,7 proc. visų pajamų.

Apibendrintai galima teigti, kad subsidijos, išskyrus investicijoms, bitininkystės ūkiams buvo 4,9 karto mažesnės nei vidutiniškai visuose Lietuvos ūkiuose, tačiau turėjo teigiamą poveikį ūkių gyvybingumui ir pajamų lygio palaikymui, padidėjus išlaidoms ir sumažėjus gautai produkcijai. Bitininkystės ūkiams 2018 m. parama pagal investicines programas buvo 3,4 karto didesnės nei prieš metus. Bitininkystės ūkių pajamos didėjo, tačiau jos nesiekė vidutinių Lietuvos visuose ūkiuose gautų pajamų, todėl parama bitininkystės ūkiams išlieka labai svarbi, siekiant išlaikyti bitininkystės ūkius, jų gyvybingumą ir konkurencingumą.

1.4. RINKOS STRUKTŪRA

Vidaus rinka. SD duomenimis, 2016 m. Lietuvoje buvo pagaminta 2708 t medaus, 2017 m. – 2622 t, o 2018 m. – 4207 t, o 2019 m. – 5284 t. 2019 m., palyginti su 2016 m., medaus gamyba padidėjo 95,1 proc., o tame skaičiuje vien 2018 m, palyginti su 2017 m. –

60,5 proc. Toks ženklus medaus gamybos padidėjimas per vienerius metus vargiai paaiškinamas palankiais bitininkystei orais. Labiausiai tikėtina, kad tai susiję su patikslinta statistinio tyrimo metodika, SD generalinio direktoriaus patvirtinta 2018 m. Šią versiją patvirtina ir faktas, kad SD paskelbtas bičių šeimų skaičius 2016–2017 m. pastebimai skyrėsi nuo VMVT duomenų (2016 m. pabaigoje pagal SD – 133,5 tūkst., o pagal VMVT – 188,0 tūkst.; 2017 m. pabaigoje pagal SD – 137,8 tūkst., o pagal VMVT – 191,8 tūkst.), o 2018 m. pabaigoje beveik sutapo (pagal SD – 198,0 tūkst., o pagal VMVT – 193,7 tūkst.).

Pagal SD duomenis apskaičiuotas vidutinis iš 1 šeimos gautas medaus kiekis 2016 m. buvo 20,5 kg, 2017 m. – 19,3 kg, 2018 m. – 21,3 kg, o 2019 m. – 26,3 kg. Paėmus VMVT bičių šeimų skaičių ir jį padauginus iš vidutinio iš vienos šeimos gauto medaus kiekio, 2016 m. turėjo būti pagaminta 3852 t, o 2017 m. – 3715 t medaus. Tuomet 2018 m., palyginti su 2017 m. medaus gamyba išaugo 13,2 proc., o 2019 m., palyginti su 2016 m. – 37,2 proc.

Beveik visas medus Lietuvoje pagaminamas ūkininkų ir bitininkų mėgėjų ūkiuose. Žemės ūkio bendrovėse ir kitose žemės ūkio įmonėse pagal jų privalomai kasmet teikiamas ataskaitas 2016 m. buvo pagaminta 2,455 t medaus (0,06 proc. viso pagal SD–VMVT duomenis pagaminto Lietuvoje medaus), 2017 m. – 1,042 t (0,03 proc.), o 2018 m. – 1,441 t (0,03 proc.).

Lietuvoje gaminami ir kiti bičių produktai: bičių vaškas, žiedadulkės (bičių surinktos), bičių duona, bičių pikis, bičių pienelis. Tačiau statistinė informacija apie šių bičių produktų gamybos mastus nėra renkama.

Apie 15–20 proc. pagaminto medaus bitininkai suvartoja savo ir bityno reikmėms, kita dalis parduodama.

Dalį bitynuose pagaminto medaus Lietuvoje superka didmeninės ir mažmeninės prekybos įmonės, taip pat perdirbimo įmonės. Įvertinus Lietuvos statistikos departamento duomenis, taip pat apklausus didžiąsias medų superkančias įmones bei dalį informacijos suradus žiniasklaidos šaltiniuose, galima vertinti, kad įmonės 2016–2019 m. supirko apie 20–30 proc. pagaminto medaus, iš jo apie 2-3 proc. buvo skirta perdirbimui, kitas skirtas prekybai vidaus rinkoje ir eksportui.

Didžiausia pagaminto medaus dalis 2016–2019 m. buvo parduota tiesiogiai vartotojams – apie 50–65 proc. Medus parduotas tiesiogiai iš namų, turguose, mugėse, įvairiuose renginiuose. Paskutiniaisiais metais taip pat labai paplito prekyba internetu.

Užsienio prekyba. Užsienio prekybos medumi balansas 2016 m. buvo teigiamas, eksportas 185,0 t viršijo importą, tačiau 2017–2018 m. sumažėjus eksportui balansas buvo neigiamas, ir importas 2017 m. 476,5 t viršijo eksportą, o 2018 m. – 354,0 t. 2019 m. vėl

išaugus eksportui, užsienio prekybos balansas buvo teigiamas ir eksportas 486,1 t viršijo importą (7 lentelė).

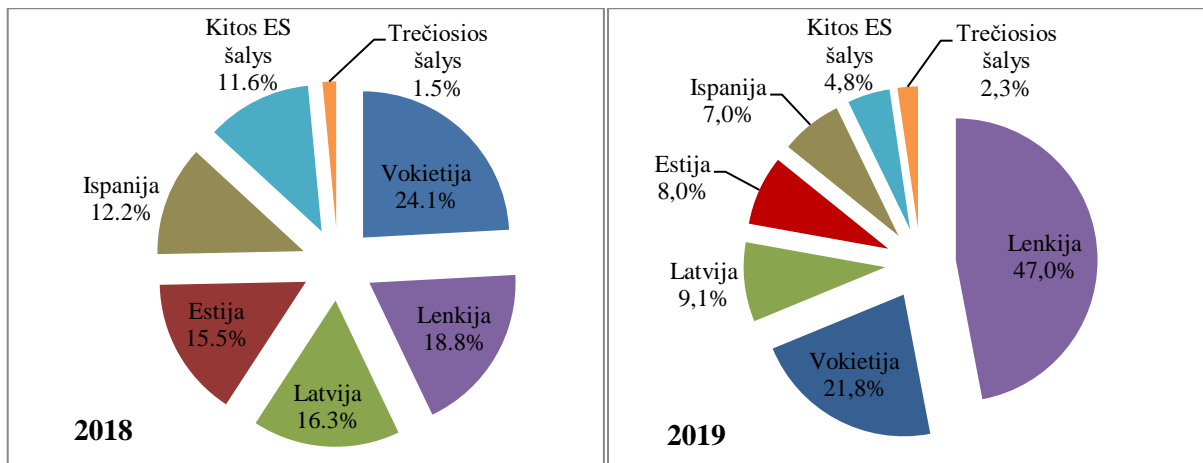
7 lentelė. Užsienio prekyba medumi Lietuvoje 2016-2019 m., t

	2016	2017	2018	2019
Lietuviškos kilmės eksportas	976,6	557,5	681,1	1089,3
<i>dalis nuo gamybos pagal SD-VMVT duomenis, proc.</i>	<i>25,4</i>	<i>15,0</i>	<i>15,1</i>	<i>20,6</i>
Eksportas	1580,5	973,4	1034,9	1853,8
Importas	1395,5	1449,9	1322,3	1367,7
Užsienio prekybos balansas	185,0	-476,5	-354,0	486,1

Šaltinis: Lietuvos statistikos departamentas

Eksportas. 2019 m. į užsienį buvo išvežta 1089,3 t lietuviškos kilmės medaus (7 lentelė), kas buvo 59,9 proc. daugiau, nei 2018 m. ir 11,5 proc. – nei 2016 m. Reeksportuoto medaus kiekių kitimo tendencijos buvo panašios, kaip ir lietuviško medaus eksporto: 2016 m. buvo reeksportuota 603,9 t medaus, 2017 m. – 415,9 t, 2018 m. – 353,8 t, o 2019 m. – 764,5 t. 2019 m. buvo reeksportuota 2,2 karto daugiau medaus, negu 2018 m. ir 26,6 proc. – negu 2016 m. Iš viso medaus eksportas 2019 m., palyginti su 2018 m., išaugo 79,1 proc., o palyginti su 2013 m. – 17,3 proc.

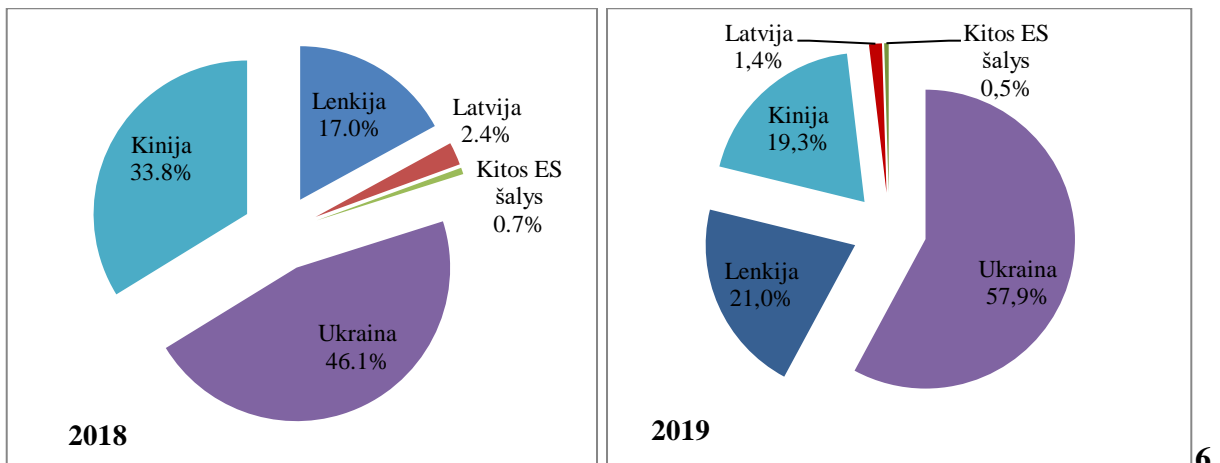
2016–2019 m. virš 97 proc. lietuviškos kilmės medaus buvo eksportuota į kitas ES šalis. Daugiausia medaus 2016–2018 m. buvo parduota į Vokietiją (2016 m. – 36,4 proc., 2017 m. – 33,5 proc., 2018 – 24,1 proc.), tačiau 2019 m., nors į Vokietiją parduota 21,8 proc. medaus, didžiausia užsienio rinka tapo Lenkija, kur eksportuota 47,0 proc. lietuviškos kilmės medaus. Kitos didžiausios medaus eksporto šalys buvo Lietuvos kaimynės – Latvija ir Estija. Į Latviją, Estiją ir Lenkiją 2016 m. eksportuota 42,2 proc., 2017 m. – 55,3 proc., 2018 m. – 50,6 proc., o 2019 m. – 64,1 proc. medaus (8 pav.) Bendras medaus eksportas, įskaitant reeksportą, taip pat vyko beveik išimtinai į ES šalis (į trečiąsias šalis išvežta 1,3–2,3 proc. medaus) ir į tas pačias šalis, kaip ir lietuviškos kilmės eksportas. 2016 metais daugiausia medaus eksportuota į Vokietiją (32,4 proc.) ir Lenkiją (25,0 proc.), 2017 m. – į Estiją (24,0 proc.) ir Vokietiją (21,3 proc.), o 2018 ir 2019 m. – į Prancūziją (18,5 proc. ir 19,3 proc.) ir Vokietiją (17,8 proc. ir 18,9 proc.).



8 pav. Geografinė lietuviškos kilmės medaus importo struktūra 2018 ir 2019 m., proc.
 Šaltinis: Lietuvos statistikos departamentas.

Importas. Importuoto į Lietuvą medaus kiekis 2016–2019 m. mažai keitėsi. 2016 m. į Lietuvą buvo importuota 1395,5 t medaus, o 2019 m. – 1367,7 t, arba 2,0 proc. mažiau, nei 2016 m. Lietuvos rinkoje likusio importuoto medaus kiekis nuo 791,6 t 2016 m. išaugo iki 1034,0 t 2017 m., 2018 m. sumažėjo iki 968,5 t, o 2019 m. – iki 603,2 t. 2019 m., palyginti su 2018 m., Lietuvos rinkoje pasiliko 37,7 proc., o palyginti su 2016 m. – 23,8 proc. mažiau importinio medaus. Importinio medaus dalis bendrame medaus suvartojime Lietuvoje (skaičiavime neatsižvelgta į atsargų pasikeitimą) 2016–2018 m. beveik nekito: 2016 m. ji sudarė 21,6 proc., 2017 m. – 24,7 proc., o 2018 m. – 21,5 proc. Tačiau 2019 m. ši dalis sumažėjo iki 12,6 proc.

Geografinė medaus importo struktūra 2016–2019 m. beveik nesikeitė. Apie pusę viso medaus buvo įvežta iš Ukrainos, dar trečdalis – ketvirtadalis iš Kinijos ir 16,1–21,0 proc. iš Lenkijos (9 pav.). Šiek tiek medaus įvežta iš Latvijos (1,4–3,5 proc.), o iš kitų šalių – labai nedaug. Iš trečiųjų šalių 2016 m. iš viso buvo įvežta 75,5 proc. medaus, 2017 m. – 81,2 proc., 2018 m. – 79,9 proc., o 2019 m. – 77,1 proc.



pav. Geografinė medaus importo struktūra 2018 ir 2019 m., proc.

Šaltinis: Lietuvos statistikos departamentas.

2016–2019 m. mažėjo eksportuoto medaus kainos: 2019 m., palyginti su 2018 m., jos sumažėjo 12,5 proc., o palyginti su 2016 m. – 16,8 proc. (8 lentelė). Importuoto medaus kainos mažėjo nuo 2016 m. iki 2018 m. (sumažėjo 4,3 proc.), tačiau 2019 m., palyginti su 2018 m., padidėjo 2,8 proc. Vis dėlto 2019 m., palyginti su 2016 m., jos buvo dar 1,6 proc. mažesnės.

8 lentelė. Vidutinės medaus eksporto ir importo kainos 2016–2019 m., EUR/kg

	2016	2017	2018	2019	Pokytis 2019 palyginti su 2016, proc.
Eksporto kainos	2,85	2,77	2,71	2,37	-16,8
Lietuviškos kilmės eksporto kainos	3,06	2,89	3,02	2,63	-14,1
Reeksporto kainos	2,51	2,59	2,13	2,00	-20,3
Importo kainos	1,86	1,84	1,78	1,83	-1,6

Šaltinis: Lietuvos statistikos departamentas.

Lietuviškos kilmės medaus eksporto kainos per analizuojamą laikotarpį svyravo: 2017 m., palyginti su 2016 m., jos sumažėjo 5,4 proc., 2018 m. išaugo 4,8 proc., o 2019 m. vėl sumažėjo 12,9 proc. 2019 m., palyginti su 2016 m., jos sumažėjo 14,1 proc. Reeksportuoto medaus kainos taip pat patyrė kritimą: 2019 m., palyginti su 2018 m., jos sumažėjo 6,1 proc., o palyginti su 2016 m. – 20,3 proc.

Į Lietuvą įvežamo medaus kaina žemesnė, nei reeksportuojamo medaus. Iš reeksportuojamo medaus Lietuvos eksportuotojai 2016 m. gavo 34,9 proc., 2017 m. – 40,8 proc. 2018 m. – 19,7 proc. ir 2019 m. – 9,3 proc. siekiantį atkainių. Eksportuotas lietuviškos kilmės medus 2016 m. buvo 21,9 proc., 2017 m. – 11,6 proc., 2018 m. – 41,8 proc. ir 2019 m. – 31,5 proc. brangesnis, nei iš kitų šalių įvežtas ir reeksportuotas medus.

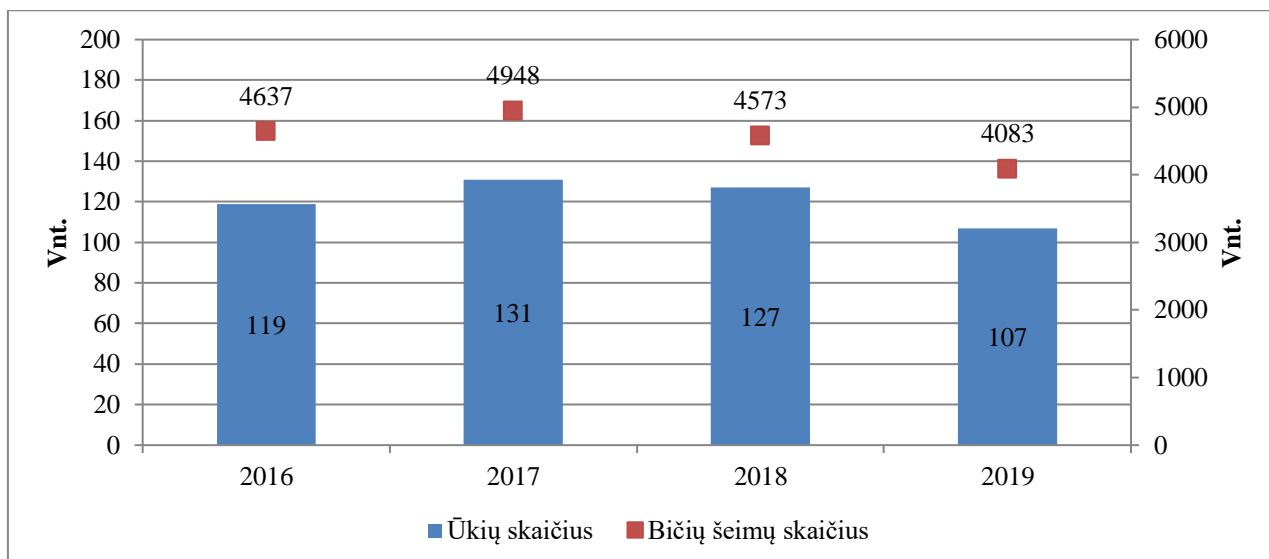
1.5. BIČIŲ PRODUKTŲ KOKYBĖ

2012 m. sausio 30 d. Europos Komisijos įgyvendinimo reglamentu Nr. 75/2012 į „Saugomos kilmės vietos nuorodų“ (SKVN) ir „Saugomų geografinių nuorodų“ (SGN) registrą buvo įtrauktas „Seinų/Lazdijų krašto medus“. Tai suteikė galimybę šio regiono medų ženklini specialiu ES ženklu su nuoroda „Saugoma kilmės vietos nuoroda“ (SKVN). „Seinų/Lazdijų krašto medus“ buvo pirmasis produktas iš Lietuvos su SKVN, taip pat pirmasis Europoje bendras dviejų šalių – Lenkijos ir Lietuvos – produktas su SKVN. Seinai yra miestas Lenkijos šiaurės rytuose, o už maždaug 20 km esantys Lazdijai – Lietuvos pasienio miestas. „Seinų/Lazdijų krašto medus“ yra identiško savo sudėtimi medaus, renkamo lenkiškame–lietuviškame regione, pavadinimas. Lietuviškai jis vadinamas Lazdijų krašto medumi, o lenkiškai – „Miód z Sejneńszczyzny“ (Seinų krašto medumi). Lietuvos Respublikos Žemės ūkio ministerijos duomenimis, 2016, 2017, 2018 ir 2019 m. „Lazdijų krašto medaus“ Lietuvoje nebuvo pagaminta. Lenkijos Žemės ūkio ir kaimo plėtros ministerijos duomenimis, 2016, 2017, 2018 ir 2019 m. Seinų krašte buvo 3 medaus gamintojai, kuriems buvo išduoti sertifikatai gaminti „Seinų krašto medų“¹.

2007 m. pabaigoje Lietuvoje buvo įteisinta Nacionalinė žemės ūkio ir maisto produktų kokybės sistema. Pagal šią sistemą užaugintus ar pagamintus produktus buvo nutarta vadinti išskirtinės kokybės produktais. Vėliau šis pavadinimas buvo patikslintas, ir nuo 2015 m. lapkričio 1 d. tokie produktai vadinami pagal Nacionalinę žemės ūkio ir maisto kokybės sistemą pagamintais produktais (NKP). Šie produktai yra ženklinami specialiu Kokybės ženklu. **NKP** – tai žmonėms vartoti skirti produktai, kurių kokybė pranoksta ES ir nacionalinių teisės aktų nustatytus saugos, gyvūnų ir augalų sveikatos, gyvūnų gerovės ar aplinkosaugos reikalavimus. Dėl tam tikrų ūkininkavimo ar gamybos būdų naudojimo šie produktai pasižymi ypatingomis savybėmis. Jų gamybos ir (ar) perdirbimo procesas išsiskiria natūralumu, maistingumu ir aplinkos tausojimo aspektais.

VšĮ „Ekoagros“ duomenimis, 2016 m. bitininkystės ūkių, užsiimančių pagal Nacionalinę žemės ūkio ir maisto kokybės sistemą (NKP) pagamintų bičių produktų gamyba, skaičius sudarė 119, 2017 m. – 131, 2018 m. – 127 ir 2019 m. – 107 (10 pav.).

¹ Prieiga per internetą: <https://www.gov.pl/web/ijhars/polskie-produkty-chnp-chog-gts--raport-i-analazy>.



70 pav. Bitininkystės ūkių, užsiimančių pagal Nacionalinę žemės ūkio ir maisto kokybės sistemą (NKP) pagamintų bičių produktų gamyba, skaičius ir bičių šeimų skaičius 2016–2019 m.

Šaltinis: VŠĮ „EKOagros“.

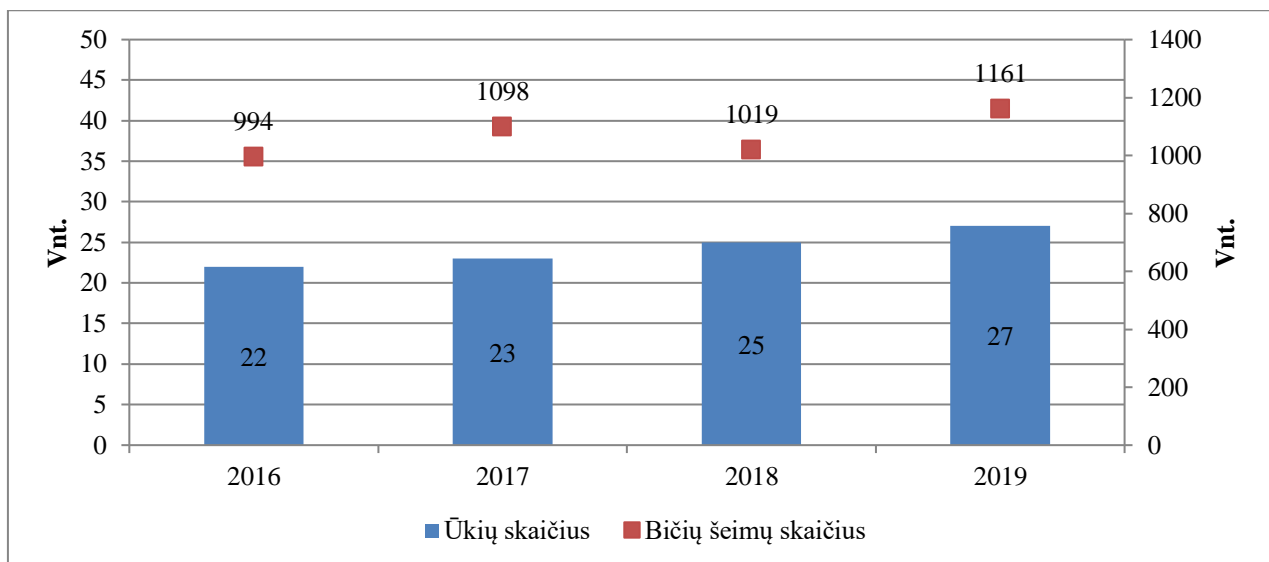
2019 m. šie bitininkystės ūkiai pagamino 155,0 tonas medaus, t. y. 14,6 proc. mažiau nei 2018 m. Be medaus buvo pagaminta ir kitų bičių produktų – žiedadulkių, bičių duonos, pikio, pienelio ir bičių produktų mišinių. 2019 m., palyginti su 2018 m., visų šių bičių produktų gamyba padidėjo (9 lentelė).

9 lentelė. Bičių produktų, pagamintų pagal Nacionalinę žemės ūkio ir maisto kokybės sistemą (NKP), gamyba 2016–2019 m.

Pagrindiniai rodikliai	2016	2017	2018	2019	Pokytis 2019 m., palyginti su 2018 m., proc.
Medus, kg	172650,22	158665,67	181435,73	155029,6	-14,6
Žiedadulkės, kg	1573,20	2062,30	1975,30	2187,3	10,7
Bičių duona, kg	1815,90	2143,51	2060,27	2280,92	10,7
Pikis, kg	129,82	95,35	108,18	119,8	10,7
Pienelis, kg	0,950	0,687	0,105	1,055	10,0*
Bičių produktų mišiniai, kg	41,00	0,00	0,00	70,50	–

Šaltinis: VŠĮ „EKOagros“.

Lietuvoje yra plėtojama ekologinė bitininkystė ir ekologiškų bičių produktų gamyba. Ekologinis bitynas yra bitynas, kuriame, siekiant gauti neužterštus bičių produktus, laikomasi nustatytų bičių ganyklų švarumo, bičių priežiūros ir gydymo, medaus ir kitų bičių produktų surinkimo, perdirbimo ir sandėliavimo reikalavimų. VŠĮ „Ekoagros“ duomenimis, 2016 m. sertifikuotų bitininkystės ūkių, užsiimančių ekologine bitininkyste, skaičius sudarė 22, 2017 m. – 23, 2018 m. – 25 ir 2019 m. – 27 (11 pav.).



11 pav. Sertifikuotų bitininkystės ūkių, užsiimančių ekologine bitininkyste, skaičius ir bičių šeimų skaičius 2016–2019 m.

Šaltinis: VŠĮ „EKOagros“.

2019 m. šie bitininkystės ūkiai pagamino 32,3 tonas ekologiško medaus, t. y. beveik vienu trečdaliu mažiau nei 2018 m. Be ekologiško medaus buvo pagaminta žiedadulkių, bičių duonos ir pikio. 2019 m., palyginti su 2018 m., visų šių bičių produktų gamyba sumažėjo (10 lentelė).

10 lentelė. Ekologiškų bičių produktų gamyba 2016–2019 m.

Pagrindiniai rodikliai	2016	2017	2018	2019	Pokytis 2019 m., palyginti su 2018 m., proc.
Medus, kg	34500,00	42776,93	47836,4	32326,5	-32,4
Žiedadulkės, kg	604,00	543,00	410,0	369	-10,0
Bičių duona, kg	494,20	610,15	724,0	592,8	-18,1
Pikis, kg	30,76	50,02	62,6	39,0	-37,7
Pienelis, kg	0,72	0,575	0,0	0,0	-

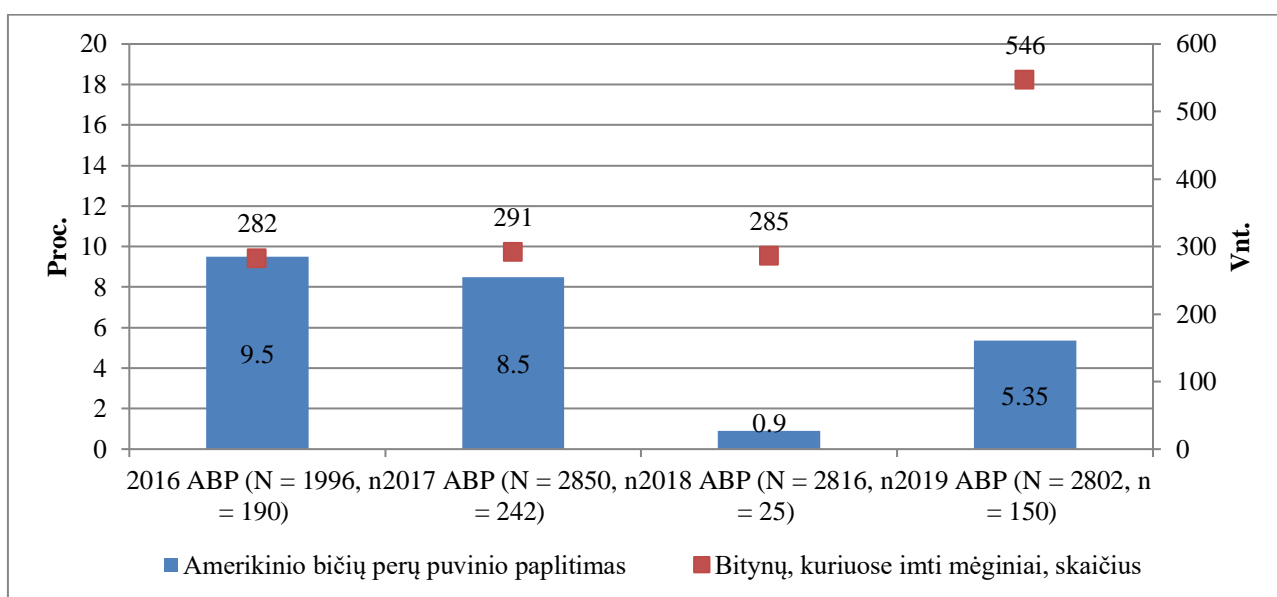
Šaltinis: VŠĮ „EKOagros“.

1.6. BIČIŲ SVEIKATINGUMAS

Bendruosius bitynų, bičių (lot. *Apis mellifera* L.) gerovės, prekybos bitėmis ir bičių produktais reikalavimus, taip pat bičių užkrečiamųjų ligų, kenkėjų ir bitynų valstybinės veterinarinės kontrolės reikalavimus nustato Bitynų, bičių produktų ir bičių užkrečiamųjų ligų kontrolės reikalavimai, patvirtinti VMVT direktoriaus 2005 m. kovo 18 d. įsakymu Nr. B1-180 “Dėl bitynų, bičių produktų ir bičių užkrečiamųjų ligų kontrolės reikalavimų patvirtinimo” (VMVT direktoriaus 2018 m. gegužės 23 d. įsakymo Nr. B1-407 redakcija). Pagal šiuos reikalavimus **ligos, apie kurias būtina pranešti teritorinei VMVT, yra:**

amerikinis bičių perų puvinys; europinis bičių perų puvinys; bitinis žvilgvabalis (*Aethina tumida*); *Tropilaelaps spp.* erkės.

VMVT vykdo amerikinio bičių perų puvinio laboratorinius tyrimus ir mažojo avilio vabalo stebėseną, ir tam kiekvienais metais skiria 13 tūkst. EUR. 2016–2017 m. Lietuvoje buvo ištirta apie 300 bitynų iš įvairių šalies vietovių, o 2019 m. – 546. 2016 m. amerikinio bičių perų puvinio paplitimas sudarė 9,5 proc., 2017 m. – 8,5 proc., 2018 m. – 0,9 proc., ir 2019 m. – 5,4 proc. (12 pav.). Pasireiškus amerikiniam bičių perų puviniiui, bičių šeima yra užmigdoma, inventorius dezinfekuojamas, bet dažniausiai sudeginamas, o vaškas pagal nustatytus reikalavimus išlydomas. Mažojo avilio vabalo Lietuvoje nebuvo nustatyta (ši liga neseniai buvo pasireiškusi ES šalyje – Italijoje (Kalabrijos regione)).



82 pav. Amerikinio bičių perų puvinio paplitimas 2016–2019 m., proc.

Trumpinių paaiškinimas: ABP – amerikinis bičių perų puvinys, N – ištirtų mėginių skaičius, n – teigiamų mėginių skaičius.

Šaltinis: Valstybinė maisto ir veterinarijos tarnyba.

Bičių varozė yra bičių liga, paplitusi visoje Europoje, įskaitant Lietuvą. Laboratoriniai šios ligos tyrimai nėra atliekami. Varozė yra kiekviename bityne, tik jos paplitimo laipsnis priklauso nuo kelių priežasčių. Labai didelę reikšmę varozės išplitimui bityne turi bitininko kompetencijos ir žinios, kaip reikia kovoti su šia liga. Lietuvoje daugiausia varozė yra išplitusi mažuose bitynuose, kur bitininkauja mėgėjai arba pradedantys bitininkystės veiklą bitininkai. Dažniausia jie turi nepakankamai arba mažai žinių ir bitininkavimo patirties, todėl nelabai žino, kada su bičių varoze geriausia kovoti, kokius ir koku metu medikamentus panaudoti šiai ligai gydyti.

Siekiant sumažinti bičių sergamumą varoze, sumažinti bičių šeimų gydymo nuo varozės išlaidas, skatinti preparatų, kurių likučių meduje nelieka, varozei gydyti naudojimą, bitininkams yra teikiama parama. 2014–2016 m., teikiant paramą Lietuvos bitininkystės sektoriui pagal Paramos Lietuvos bitininkystės sektoriui 2014–2016 m. programą, patvirtintą Lietuvos Respublikos žemės ūkio ministro 2013 m. rugsėjo 16 d. įsakymu Nr. 3D-631 „Dėl Paramos Lietuvos bitininkystės sektoriui 2014–2016 m. programos patvirtinimo“, viena iš priemonių buvo „Varozės kontrolė“. Nacionalinės mokėjimo agentūros (NMA) duomenimis, paramos suma varozės kontrolei 2016 m. sudarė 126,6 tūkst. EUR. Parama pasinaudojo 44 bitininkų asociacijos (5082 bitininkai). Iš viso išgydyta beveik 135 tūkst. bičių šeimų. 2017–2019 m., teikiant paramą pagal Paramos Lietuvos bitininkystės sektoriui 2017–2019 m. programą, patvirtintą Lietuvos Respublikos žemės ūkio ministro 2016 m. rugpjūčio 22 d. įsakymu Nr. 3D-478 „Dėl Paramos Lietuvos bitininkystės sektoriui 2017–2019 m. programos patvirtinimo“, viena iš priemonių buvo „Kova su avilių kenkėjais ir bičių ligomis, ypač varoze“. NMA duomenimis, 2017 m. paramos suma kovai su avilių kenkėjais ir bičių ligomis, ypač varoze, sudarė 109,1 tūkst. EUR, 2018 m. – 133,3 tūkst. EUR, ir 2019 m. – 132,3 tūkst. EUR. 2017 m. parama pasinaudojo 41 bitininkų asociacija (4127 bitininkai), 2018 m. – 46 bitininkų asociacijos (4486 bitininkai), 2019 m. – 47 bitininkų asociacijos (4366 bitininkai). Dėka paramos kovai su avilių kenkėjais ir bičių ligomis, ypač varoze, 2017 m. iš viso buvo išgydyta 115,1 tūkst. bičių šeimų, 2018 m. – 127,6 tūkst., 2019 m. – 125,6 tūkst. (11 lentelė).

11 lentelė. Duomenys apie paramą Lietuvos bitininkystės sektoriui pagal priemones „Varozės kontrolė“ ir „Kova su avilių kenkėjais ir bičių ligomis, ypač varoze“ 2016–2019 m.

	Priemonė „Varozės kontrolė“ 2016 m.	Priemonė „Kova su avilių kenkėjais ir bičių ligomis, ypač varoze“ 2017 m.	Priemonė „Kova su avilių kenkėjais ir bičių ligomis, ypač varoze“ 2018 m.	Priemonė „Kova su avilių kenkėjais ir bičių ligomis, ypač varoze“ 2019 m.	Pokytis 2019 m., palyginti su 2018 m., proc.
Patvirtinta paramos suma, EUR	126593,69	109070,32	133315,91	132344,8	-0,7
Parama pasinaudojusių bitininkų asociacijų skaičius	44	41	46	47	2,2
Parama pasinaudojusių bitininkų skaičius	5082	4127	4486	4366	-2,7
Išgydyta bičių šeimų, vnt.	134946	115146	127564	125586	-1,6

Šaltinis: Nacionalinė mokėjimo agentūra.

1.7. PARAMA IR APSIRŪPINIMAS INVENTORIUMI

NMA duomenimis, teikiant paramą Lietuvos bitininkystės sektoriui pagal „Paramos Lietuvos bitininkystės sektoriui 2017–2019 m. programos priemonių įgyvendinimą“, 2019 m. bitininkams ir bitininkų asociacijoms patvirtinta paramos suma siekė 578,0 tūkst. EUR, ir tai buvo 10,7 proc. mažiau nei 2018 m. 2019 m. paramos struktūroje didžiausias dalis sudarė šios priemonės: kova su avilių kenkėjais ir bičių ligomis, ypač varoze (22,9 proc.), bitininkystės produktų kokybės gerinimas, siekiant didinti jų vertę rinkoje (18,6 proc.) ir bitininkystei ir bitininkystės produktams skirtos taikomųjų mokslinių tyrimų programos (17,0 proc.) (9 lentelė). Parama *Kova su avilių kenkėjais ir bičių ligomis, ypač varoze* sudarė 132,3 tūkst. EUR. Parama *Avilių transportavimo į ganyklas racionalizavimui* sudarė 80,5 tūkst. EUR. Už šią sumą buvo įsigyti 89 transportavimo įrenginiai ir 15 transportavimo įrenginių priedų. Vidutinė pareiškėjui išmokėta suma transportavimo įrenginiui ir priedo įsigijimui siekė 847,2 EUR, didžiausia – 1220,0 EUR (pasinaudojo 7 pareiškėjai) ir mažiausia – 274,4 EUR (pasinaudojo 1 pareiškėjas).

Parama *Bičių šeimų atnaujinimui* sudarė 95,4 tūkst. EUR. Už šią sumą buvo įsigyti 1150 nauji aviliai. Šia priemone pasinaudojo 233 bitininkai. Vidutinė pareiškėjui išmokėta suma bičių šeimos atnaujinimui/avilių įsigijimui siekė 392,9 EUR, didžiausia – 400,0 EUR (pasinaudojo 195 pareiškėjai) ir mažiausia – 105,0 EUR (pasinaudojo 1 pareiškėjas). Parama *Bitininkystės produktų kokybės gerinimui, siekiant didinti jų vertę rinkoje priemone* sudarė 107,6 tūkst. EUR. Šioje programoje dalyvavo 159 bitininkas ir buvo įsigyta 159 vnt. bitininkavimo inventoriaus. Vidutinė pareiškėjui išmokėta suma inventoriaus įsigijimui siekė 633,1 EUR, didžiausia – 900,0 EUR (pasinaudojo 20 pareiškėjų) ir mažiausia – 150,0 EUR (pasinaudojo 1 pareiškėjas).

Parama *Medaus ir bičių produktų fizinių ir cheminių savybių analizė, siekiant nustatyti jų kokybines savybes* sudarė 15,3 tūkst. EUR. Už šią sumą buvo atlikti 492 medaus kokybės tyrimai. Vidutinė pareiškėjui išmokėta suma siekė 186,6 EUR, didžiausia – 193,6 EUR ir mažiausia – 64,5 EUR (12 lentelė).

12 lentelė. Parama bitininkystės sektoriui pagal priemones* 2018 ir 2019 m.

Priemonės	2018 m., tūkst. EUR	2019 m., tūkst. EUR	2018 m. paramos struktūra, proc.	Pokytis 2019 m., palyginti su 2018 m., proc.
Patvirtinta paramos suma, iš viso	647,7	578,0	100,0	-10,7
Bitininkystės produktų kokybės gerinimas, siekiant didinti jų vertę rinkoje	227,7	107,6	18,6	-52,7

Bičių šeimų atnaujinimas	170,5	95,4	16,5	-44,1
Kova su avilių kenkėjais ir bičių ligomis, ypač varoze	133,3	132,3	22,9	-0,7
Avilių transportavimo į ganyklas racionalizavimas	48,0	80,5	13,9	67,7
Techninė parama bitininkams ir jų grupėms	34,2	38,8	6,7	13,3
Bitininkystei ir bitininkystės produktams skirtos taikomųjų mokslinių tyrimų programos	23,9	98,1	17,0	4,1**
Medaus ir bičių produktų fizinių ir cheminių savybių analizė, siekiant nustatyti jų kokybines savybes	-	15,3	2,7	-
Rinkos stebėseną	10,0	10,0	1,7	0,0

*Paramos Lietuvos bitininkystės sektoriui 2017–2019 metų programos priemonės

**Kartais.

Šaltinis: Nacionalinė mokėjimo agentūra.

2019 m. Paramos Lietuvos bitininkystės sektoriui 2017–2019 m. programos priemonėse dalyvavo 5367 bitininkai: 432 – priemonėje *Techninė parama bitininkams ir jų grupėms*; 4366 – priemonėje *Kova su avilių kenkėjais ir bičių ligomis, ypač varoze*; 95 (bitininkų skaičius pagal patvirtintų paraiškų skaičių) – priemonėje *Avilių transportavimo į ganyklas racionalizavimas*; 233 – priemonėje *Bičių šeimų atnaujinimas*; 159 – priemonėje *Bitininkystės produktų kokybės gerinimas, siekiant didinti jų vertę rinkoje*; 82 (bitininkų skaičius pagal patvirtintų paraiškų skaičių) – priemonėje *Medaus ir bičių produktų fizinių ir cheminių savybių analizė* (13 lentelė).

13 lentelė. Bitininkų, dalyvaujančių Paramos Lietuvos bitininkystės sektoriui 2017–2019 m. programų priemonėse, skaičius ir bitininkų, įsigijusių inventorių, skaičius

Parama	2017	2018	2019	Pokytis 2019 m., palyginti su 2018 m., proc.
Bitininkų, dalyvaujančių Paramos Lietuvos bitininkystės sektoriui programos priemonėse, skaičius, vnt.	5047	5817	5367	-7,7
<i>Apsirūpinimas inventoriumi</i>				
Bitininkų, įsigijusių avilius, skaičius, vnt.	231	414	233	-43,7
Bitininkų, įsigijusių pervežimo įrenginį, skaičius, vnt.	49	52	95	82,7
Bitininkų, įsigijusių bitininkavimo inventorių (išskyrus avilius ir pervežimo įrenginius), skaičius, vnt.	221	346	159	-54,0

Šaltinis: Nacionalinė mokėjimo agentūra.

Pagal LR Žemės ūkio ministro įsakymą “Dėl paramos Lietuvos bitininkystės sektoriui 2017–2019 m. programos patvirtinimo²” (2016 m. rugpjūčio 22 d. Nr. 3D-478) vertinimo

kriterijaus nustatytas reikšmes, 2018 m. gautos faktinės reikšmės buvo didesnės bitininkų, dalyvavusių mokymuose ir konferencijose skaičius (2 kartus arba 232 bitininkais daugiau), suorganizuota mokymų (1 mokymu daugiau), bitininkų, važiavusių į išvykas (7 bitininkais daugiau), kovoje su avilių kenkėjais (2 bitininkų asociacijomis daugiau), atnaujinta bičių šeimų (2,7 karto arba 1282 aviliu daugiau), dalyvavusių bitininkų bitininkystės produktų kokybės gerinime, siekiant didinti jų vertę rinkoje (46 bitininkais daugiau). Gautos mažesnės faktinės reikšmės, susijusios su avilių transportavimo į ganyklas racionalizavimo priemone: įsigyta 31 avilių transportavimo įrenginių mažiau ir įsigyta 87 mažiau avilių transportavimo įrenginių priedų (14 lentelė).

14 lentelė. 2018 m. vertinimo kriterijų reikšmės ir faktinės reikšmės pagal bitininkystės programos įgyvendinimo priemones

Vertinimo kriterijaus pavadinimas ir matavimo vienetas	Vertinimo kriterijaus reikšmė 2019 m.	Vertinimo kriterijaus faktinė reikšmė 2019 m.	Kriterijaus numatyta reikšmė/faktinė reikšmė, proc.
Techninė parama bitininkams ir jų grupėms			
Bitininkų, dalyvavusių mokymuose/konferencijose skaičius, vnt.	260	432	66,2
Suorganizuota mokymų/konferencijų skaičius, vnt.	6	6	0,0
Suorganizuotų išvykų skaičius, vnt.	2	3	50,0
Bitininkų, važiavusių į išvykas, skaičius, vnt.	50	10	-80,0
Kova su avilių kenkėjais ir bičių ligomis, ypač varoze			
Dalyvavo bitininkų asociacijų skaičius, vnt.	44	47	6,8
Dalyvavo bitininkų skaičius, vnt.	5200	4366	-16,0
Gydyta bičių šeimų skaičius, vnt.	130000	125586	-3,4
Avilių transportavimo į ganyklas racionalizavimas			
Bitininkų skaičius, vnt.	80	95	18,8
Įsigyta bičių avilių transportavimo įrenginių / jų priedų, vnt.	110	104	-5,5
Medaus ir bičių produktų fizinių ir cheminių savybių analizė, siekiant nustatyti jų kokybines savybes			
Atlikta medaus kokybės tyrimų skaičius, vnt.	5	492	98,4*
Bičių šeimų atnaujinimas			
Įsigyta naujų avilių skaičius, vnt.	760	1150	51,3
Dalyvavo bitininkų skaičius, vnt.	400	233	-41,8
Bitininkystės produktų kokybės gerinimas, siekiant didinti jų vertę rinkoje			

Vertinimo kriterijaus pavadinimas ir matavimo vienetas	Vertinimo kriterijaus reikšmė 2019 m.	Vertinimo kriterijaus faktinė reikšmė 2019 m.	Kriterijaus numatyta reikšmė/faktinė reikšmė, proc.
Dalyvavo bitininkų, skaičius, vnt.	300	159	-47,0
Įsigyta bitininkavimo inventoriaus skaičius, vnt.	300	159	-47,0

* *Kartai.*

Šaltinis: Nacionalinė mokėjimo agentūra.

2019 m. bitininkystės ūkiai be priemonių pagal Paramos Lietuvos bitininkystės sektoriui 2017–2019 m. programą taip pat galėjo pasinaudoti nacionalinėmis lėšomis finansuojama priemone „Paramos teikimas bičių laikytojams už papildomą bičių maitinimą“. Šiai paramai gauti kreipėsi 6439 bitininkai. Šiai veiklai įgyvendinti 2019 m. skirta 664,0 tūkst. EUR, bičių laikytojams išmokėta 658,7 tūkst. EUR parama. 2019 m. šia paramos priemone pasinaudojo 72,1 proc. Lietuvos bitininkų (bitininkų skaičius pagal VIC duomenis – 8928). Bitininkams parama išmokėta, vadovaujantis Paramos teikimo bičių laikytojams už papildomą bičių maitinimą taisyklėmis. Pagal šias taisykles nacionalinėmis lėšomis iš dalies kompensuojamos išlaidos, tiesiogiai susijusios su papildomu bičių maitinimu (įprastinio, ekologiško cukraus arba invertuotojo cukraus sirupo įsigijimo išlaidos), bet ne daugiau kaip 5,79 EUR už bičių šeimą arba ne daugiau kaip 11,58 EUR už ekologinės gamybos ūkio sertifikuotą bičių šeimą.

2019 m. Lietuvos bitininkystės sektoriui teikiama parama pagal „Paramos Lietuvos bitininkystės sektoriui 2017–2019 m. programos priemonių įgyvendinimą“ buvo 10,7 proc. mažesnė nei prieš metus. 2019 m. svarbiausios paramos priemonės buvo „Kova su avilių kenkėjais ir bičių ligomis, ypač varoze“, „Bitininkystės produktų kokybės gerinimas, siekiant didinti jų vertę rinkoje“ ir „Bitininkystei ir bitininkystės produktams skirtos taikomųjų mokslinių tyrimų programos“. 2019 m., palyginti su 2018 m., bitininkų, dalyvaujančių Paramos Lietuvos bitininkystės sektoriui programos priemonėse, skaičius sumažėjo 7,7 proc., iš jų: bitininkų, įsigijusių avilių skaičius, sumažėjo 43,7 proc., įsigijusių bitininkavimo inventorių – 54,0 proc.

PRIEDAS

BITININKYSTĖS SEKTORIAUS PAGRINDINIAI RODIKLIAI

	2018 m.	2019 m.	Duomenų bazė
1. Bitininkų ir bičių šeimų skaičius			
Žiemą praleisti paruoštų bičių šeimų skaičius, tūkst. vnt. (einamųjų metų spalio 31 d. duomenimis),	193,7	203,5	ŽŪIKVC
Bitininkų skaičius*, vnt.	8950	8928	ŽŪIKVC
Profesionalių bitininkų skaičius (laikančių daugiau nei 150 bičių šeimų), vnt.	69	42	ŽŪIKVC
Profesionalių bitininkų laikomų bičių šeimų skaičius, vnt.	16757	12481	ŽŪIKVC
Bitininkų, kurie parduoda veislinę medžiagą, skaičius, vnt.	<50	<50	VMVT
Vidutinis bitininkų amžius	59,4	46	ŽŪIKVC
2. Bitininkystės produkcija, tonos (pagaminama per metus)			
Medus, tonos	4207	5284	SD
3. Vidutinė parduodamos bitininkystės produkcijos kaina, EUR/kg			
Medus (mažmeninė kaina), EUR/kg	6,24	6,17	SD
Medus (didmeninė kaina), EUR/kg	3,10	2,45	LAEI
Bičių vaškas, EUR/kg	10,0	9,50	LAEI
Bičių pienelis, EUR/g	2,5	2,50	LAEI
Propolis, EUR/kg	60,0	52,50	LAEI
Žiedadulkės, EUR/kg	20,0	20,00	LAEI
4. Bičių veislininkystė			
Vidutinė bičių motinos kaina, EUR/vnt.	40,0	60,0	LAEI
Vidutinė bičių spiečiaus kaina, EUR/kg	28,0	27,50	LAEI
5. Vidutiniškos su bitininkystės produkcijos gamyba susijusios išlaidos			
Vidutinis gaunamo medaus kiekis iš 1 avilio per metus, kg	21,3	26,3	SD
Pastovios išlaidos, EUR/kg	2,75	3,19**	ŪADT
Kintamos išlaidos, EUR/kg	0,93	1,06**	ŪADT
Varozės kontrolės išlaidos, tenkančios 1 kg medaus, EUR/kg	0,028	0,032**	ŪADT
6. Rinkos struktūra			
Tiesiogiai vartotojams parduodamas medus, proc.	60-65	50-65	
Perpirkėjams parduodamas medus, kg		20-30	
Perdirbimui parduodamas medus, kg		2-3	
Eksportas*	1034,9	1853,8	SD
Vidutinė eksporto kaina*, EUR/kg	2,71	2,37	SD
Lietuviškos kilmės eksportas	681,1	1089,3	SD
Vidutinė lietuviškos kilmės eksporto kaina, EUR/kg	3,02	2,63	SD
Importas	1322,3	1367,7	SD
Vidutinė importo kaina, EUR/kg	1,78	1,83	SD
7. Medaus kokybė			
Pagal nacionalinę žemės ūkio ir maisto kokybės sistemą pagamintas medus, tonos	229,3	155,0	EKOAGROS
Ekologiškas medus, tonos	47,8	32,3	EKOAGROS
Ekologiniai bitininkystės ūkiai, vnt.	25	27	EKOAGROS
Bičių šeimų skaičius ekologinės gamybos ūkiuose, vnt.	1019	1161	EKOAGROS
8. Parama			
Bitininkų, dalyvaujančių Paramos Lietuvos bitininkystės sektoriui programos priemonėse, skaičius, vnt.	4486	5367	NMA
9. Apsirūpinimas inventoriumi			
Bitininkų, įsigijusių avilius, skaičius, vnt.	414	233	NMA
Bitininkų, įsigijusių pervežimo įrenginį, skaičius, vnt.	52*	95	NMA

	2018 m.	2019 m.	Duomenų bazė
Bitininkų, įsigijusių bitininkavimo inventorių (išskyrus avilius ir pervežimo įrenginius), skaičius, vnt.	346*	159	NMA
10. Bičių sveikatingumas			
Amerikinio bičių perų puvinio paplitimas, proc.	0,9	5,35	VMVT

**patikslinti duomenys*

***progozė*