

LIETUVOS AGRARINĖS EKONOMIKOS INSTITUTAS

PARAMOS LIETUVOS BITININKYSTĖS
SEKTORIUI

2017–2019 METŲ PROGRAMA

PRIEMONĖS „RINKOS STEBĖSENA“

STUDIJA

Darbo vadovas: A. Gapšys

Darbo vykdytojai: dr. V. Dabkienė
D. Mikelionytė
O. Eičaitė



V. Kudirkos g. 18–2
LT-03105, Vilnius

tel. (8 5) 261 4525
faks. (8 5) 261 4524
el. p. laei@laei.lt
<http://www.laei.lt>

Vilnius, 2019

TURINYS

PAVEIKSLŲ SĄRAŠAS.....	3
LENTELIŲ SĄRAŠAS	4
DARBE NAUDOJAMOS SĄVOKOS.....	4
DARBE NAUDOJAMŲ SUTRUMPINIMŲ SĄRAŠAS	7
ĮVADAS.....	8
1. DUOMENYS APIE BITININKYSTĖS SEKTORIŲ.....	9
1.1. BITININKŲ IR BIČIŲ ŠEIMŲ SKAIČIUS.....	9
1.2. MEDAUS KAINOS	10
1.3. BITININKYSTĖS ŪKIŲ EKONOMINĖ ANALIZĖ	11
1.5. BIČIŲ PRODUKTŲ KOKYBĖ	20
1.6. BIČIŲ SVEIKATINGUMAS	22
1.7. PARAMA IR APSIRŪPINIMAS INVENTORIUMI	24
IŠVADOS	28
PRIEDAS.....	30

PAVEIKSLŲ SĄRAŠAS

1 pav. Bičių šeimų skaičius 2000–2019 m. (metų pradžioje), tūkst.....	9
2 pav. Bičių šeimų skaičius pagal apskritis 2019 m. (metų pradžioje), tūkst.....	9
3 pav. Medaus mažmeninės mėnesinės kainos 2016–2019 m., EUR/kg	11
4 pav. Bitininkystės ūkių išlaidų struktūra 2016–2017 m. ir 2018 m.*, proc. (EUR).....	13
5 pav. Ūkininkų ūkių grynoji pridėtinė vertė, tenkanti vienam sąlyginiam darbuotojui, pagal ūkininkavimo kryptį Lietuvoje 2016 ir 2017 m., EUR.....	15
6 pav. Ūkininkų ūkių grynosios pajamos, tenkančios vienam sąlyginiam šeimos darbuotojui, pagal ūkininkavimo kryptį Lietuvoje 2016 ir 2017 m., tūkst. EUR.....	16
7 pav. Geografinė lietuviškos kilmės medaus eksporto struktūra 2018 ir 2017 m., proc.	18
8 pav. Geografinė medaus importo struktūra 2018 ir 2017 m., proc.....	19
9 pav. Amerikinio bičių perų puvinio paplitimas 2016–2018 m., proc.....	23

LENTELIŲ SĄRAŠAS

1 lentelė. Medaus mažmeninės ir supirkimo kainos 2016–2018 m., EUR/kg	10
2 lentelė. Bičių produktų kainos 2016–2018 m., EUR/kg.....	11
3 lentelė. Bitininkystės ūkių išlaidų, tenkančių vienam pagamintam medaus kg, struktūra 2017 m. ir 2018 m.*, EUR	14
4 lentelė. Užsienio prekyba medumi Lietuvoje 2016–2018 m.....	17
5 lentelė. Vidutinės medaus eksporto ir importo kainos 2016–2018 m., EUR/kg	19
6 lentelė. Bitininkystės ūkių, užsiimančių pagal Nacionalinę žemės ūkio ir maisto kokybės sistemą (NKP) pagamintų bičių produktų gamyba, skaičius ir šių produktų gamyba 2016–2018 m.	21
7 lentelė. Sertifikuotų bitininkystės ūkių, užsiimančių ekologine bitininkyste, skaičius ir ekologiškų bičių produktų gamyba 2016–2018 m.	22
8 lentelė. Duomenys apie paramą Lietuvos bitininkystės sektoriui pagal priemones „Varozės kontrolė“ ir „Kova su avilių kenkėjais ir bičių ligomis, ypač varoze“ 2016–2018 m.....	24
9 lentelė. Parama bitininkystės sektoriui pagal priemones 2017 ir 2018 m.	25
10 lentelė. Bitininkų, dalyvaujančių Paramos Lietuvos bitininkystės sektoriui 2017 ir 2018 m. programų priemonėse, skaičius ir bitininkų, įsigijusių inventorių, skaičius	26
11 lentelė. 2018 m. vertinimo kriterijų reikšmės ir faktinės reikšmės pagal bitininkystės programos įgyvendinimo priemones	27

DARBE NAUDOJAMOS SĄVOKOS

Avilys – dirbtinis bičių šeimos būstas.

Bitė, arba **naminė bitė** (lot. *Apis mellifera*) – plėviasparnių (*Hymenoptera*) būrio vabzdžiai, priklausantys nesistematinei sekcijai *Anthophila*.

Bitininkystė – žemės ūkio šaka. **Bičių** laikymas medui, vaškui ir kitiems produktams (bičių duonai, pieneliui, nuodams, pikiui) gauti, žemės ūkio augalams apdulinti. Tai mokslas tiriantis bites.

Bičių laikytojas – asmuo, kuris yra bičių savininkas ar laiko tretiesiems asmenims priklausančias bites už atlyginimą arba nemokamai.

Bitininkas-profesionalas – bitininkas, laikantis daugiau kaip 150 bičių šeimų ir užsiimantis pramonine (versline) bitininkyste bei pragyvenantis iš bitininkystės verslo. Gali užsiimti medaus supirkimu bei jo fasavimu ir bitininkystės inventoriaus gamyba

Bitynas – vieta lauke, kur laikomi aviliai su bičių šeimomis.

Bičių amerikinis puvinys – naminių bičių perų (*Apis mellifera larvae*) liga, kurią sukelia sporas formuojanti bakterija *Paenibacillus larvae*.

Bičių šeima – bičių visuma, gyvenanti avilyje ir susidedanti iš bičių darbininkių, tranų ir bičių motinėlių.

Bičių produktai – medus, bičių vaškas, bičių pienelis, bičių nuodai, bičių pikis, žiedadulkės, bičių duona.

Bičių pienelis – bičių priekinių žandų ir ryklės liaukų skystis, kuriuo maitinamas bičių motinos vikšrelis.

Bičių priežiūra – darbai prie bičių visais metų laikais.

Bičių varozė – invazinė liga, kurią sukelia *Varroa destructor* erkės, ir pažeidžianti bites visose jų vystymosi stadijose.

Bitininkavimo inventoriųs – inventoriųs, naudojamas bitėms laikyti ir veisti, bičių priežiūrai ir medui sukkti.

Bitininkystės produktai – bičių sunėsti ir pagaminti produktai (medus, vaškas, pikis, žiedadulkės ir bičių duonelė, bičių pienelis, bičių nuodai).

Bitininkavimo metodai – skirtingi bitininkavimo būdai, laikant bites skirtinguose aviliuose ir atliekant skirtingas darbo operacijas. Pavyzdžiui, bitininko mėgėjo, laikančio bites Dadano tipo aviliuose, ir bitininko profesionalo, laikančio bites daugiaaukščiuose aviliuose, bitininkavimo metodai kardinaliai skiriasi.

Didmeninė medaus kaina – kaina, kuria medus parduodamas juridiniams asmenims (t. y. kitoms įmonėms, o ne galutiniam vartotojui).

Ekologinis bitynas – bitynas, kuriame, siekiant gauti neužterštus bičių produktus, laikomasi nustatytų bičių ganyklų švarumo, bičių priežiūros ir gydymo, medaus ir kitų bičių produktų surinkimo, perdirbimo ir sandėliavimo reikalavimų.

Mažmeninė medaus kaina – kaina, kuria medus parduodamas galutiniam vartotojui.

Medaus gamyba – prikopinėtas medaus kiekis bitynuose.

Medus – natūralus saldus produktas, pagamintas *Apis mellifera* bičių iš augalų nektaro arba iš augalų gyvųjų dalių išskyrų, arba augalais mintančių vabzdžių išskyrų, likusių ant augalų gyvųjų dalių, kurias bitės surenka, perdirba papildydamos specifinėmis savo medžiagomis, supila į korius, išgarina drėgmę, subrandina. Surinktas nektaras pasikeičia bitės viduriuose, o vėliau supilamas į korius, kur pilnai subręsta. Nektaras į bičių medaus skilvelį patenka susimaišęs su seilėmis, ir čia nektare esanti sacharozė yra veikiami fermentų ir skyla į gliukozę ir fruktozę. Medus daug saldesnis už cukrų, todėl norint tiek pat pasaldinti patiekalą, jo pakanka mažiau (mažiau ir kalorijų). Medaus skonis, spalva ir kvapas skiriasi priklausomai nuo žiedų. Meduje yra apie 19% vandens, daug angliavandenių, iš kurių daugiausia – fruktozės ir gliukozės (po 33–40%). Taip pat meduje yra 1,5–5% sacharozės, 5–10% melitozės, kitų cukrų, mineralinių medžiagų (geležies, kalio, kalcio, magnio, natrio) bei kitų medžiagų (tiamino, riboflavino, vitamino C, niacino, pantoteno rūgšties). Taip pat meduje yra nedideli kiekiai fermentų, fitoncidių, hormonų, aromatinių bei baktericidinių medžiagų.

Natūralus medus – iš medingųjų augalų ar lipčiaus bičių surinktas ir apdorotas medus. Jo požymiai – medus išfasuotas susikristalizuoja, geriausiai išsaugo visas gydomąsias savybes.

Propolis – lipni, tirštos konsistencijos medžiaga, kurią bites darbininkės renka nuo augalų.

Šalutiniai bitininkystės produktai – bičių vaškas ir pikis, kurie nėra skirti maistui.

Veislinis bitynas – bitynas, kurio specializacija yra veislinių motinų auginimas kitiems bitynams ir kuris atitinka nustatytus reikalavimus.

Žiedadulkės – tai vyriškos lytinės augalų ląstelės, kurias renka bitės, jas kaupia kaip maisto atsargą ir jomis maitinasi.

DARBE NAUDOJAMŲ SUTRUMPINIMŲ SĄRAŠAS

ES	Europos Sąjunga
LAEI	Lietuvos agrarinės ekonomikos institutas
NKP	Pagal nacionalinę žemės ūkio ir maisto produktų kokybės sistemą pagamintas produktas
NMA	Nacionalinė mokėjimo agentūra
SD	Lietuvos statistikos departamentas
SGN	Saugoma geografinė nuoroda
SKVN	Saugomos kilmės vietos nuoroda
ŪADT	Ūkių apskaitos duomenų tinklas
VMVT	Valstybinės maisto ir veterinarijos tarnyba
ŽŪIKVC	Žemės ūkio informacijos ir kaimo verslo centras

ĮVADAS

Rinkos stebėsenos tikslas – stebėti bitininkystės sektoriaus pokyčius, rinkti informaciją apie Lietuvos bitynų raidą, ūkių dydžius, gaminamos produkcijos asortimentą, bičių sveikatingumą, bitynų apsirūpinimą inventoriumi.

Rinkos stebėsenos uždaviniai:

- įvertinti bendro bitininkų ir tame tarpe bitininkų profesionalų skaičiaus ir jų laikomų bičių šeimų skaičiaus pokyčius ir nustatyti šiuos pokyčius nulėmusias priežastis;
- išanalizuoti pagrindinio bičių produkto – medaus rinkodaros struktūrą;
- įvertinti tiesioginius medaus pardavimus vartotojams/mažmenininkams ir pardavimus medaus paruošėjams rinkai/prekiautojams, pramonei;
- nustatyti medaus importą ir eksportą;
- nustatyti medaus supirkimo, mažmeninių ir turgaus kainų tendencijas;
- palyginti lietuviško medaus kainas su kai kurių ES valstybių medaus kainomis.

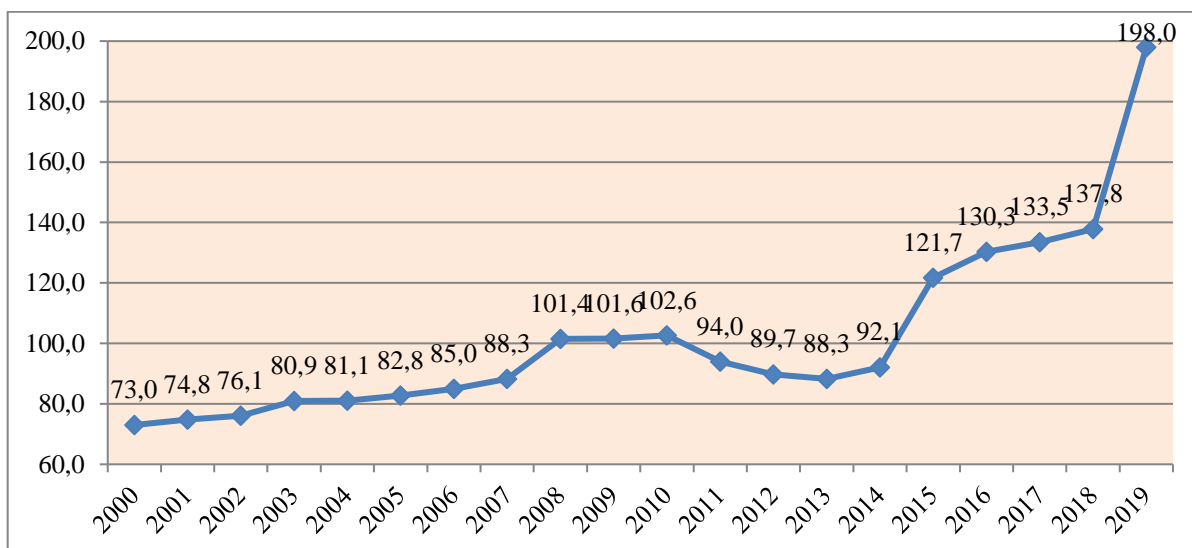
Rinkos stebėsenos laikotarpis apima 2016–2018 m.

Bitininkystės sektoriaus rinkos tyrimas – tai statistinės informacijos apie bitininkystės sektorių kaupimas ir šio sektoriaus plėtros įvertinimas statistinės analizės pagrindu. Atliekant šį tyrimą, buvo naudojami Lietuvos statistikos departamento (SD), Valstybinės maisto ir veterinarijos tarnybos (VMVT), Nacionalinės mokėjimo agentūros (NMA), Žemės ūkio informacijos ir kaimo verslo centro (ŽŪIKVC), Lietuvos agrarinės ekonomikos instituto Ūkių apskaitos duomenų tinklo (ŪADT) ir Europos Sąjungos ŪADT bei VšĮ „Ekoagros“ duomenys. Atlikta anketinė bitininkystės ūkių, kurių pajamos iš bičių verslo sudaro daugiau kaip 85 proc., apklausa, ŪADT duomenų analizė. Rinkos stebėsenos rezultatams pateikti naudoti sisteminimo ir grafinio vaizdavimo metodai. Formuluojuojant išvadas, panaudotas apibendrinimo metodas. Susisteminti tyrimo rezultatai „Bitininkystės sektoriaus pagrindiniai rodikliai“ pateikti Priedo 1 lentelėje.

1. DUOMENYS APIE BITININKYSTĖS SEKTORIŲ

1.1. BITININKŲ IR BIČIŲ ŠEIMŲ SKAIČIUS

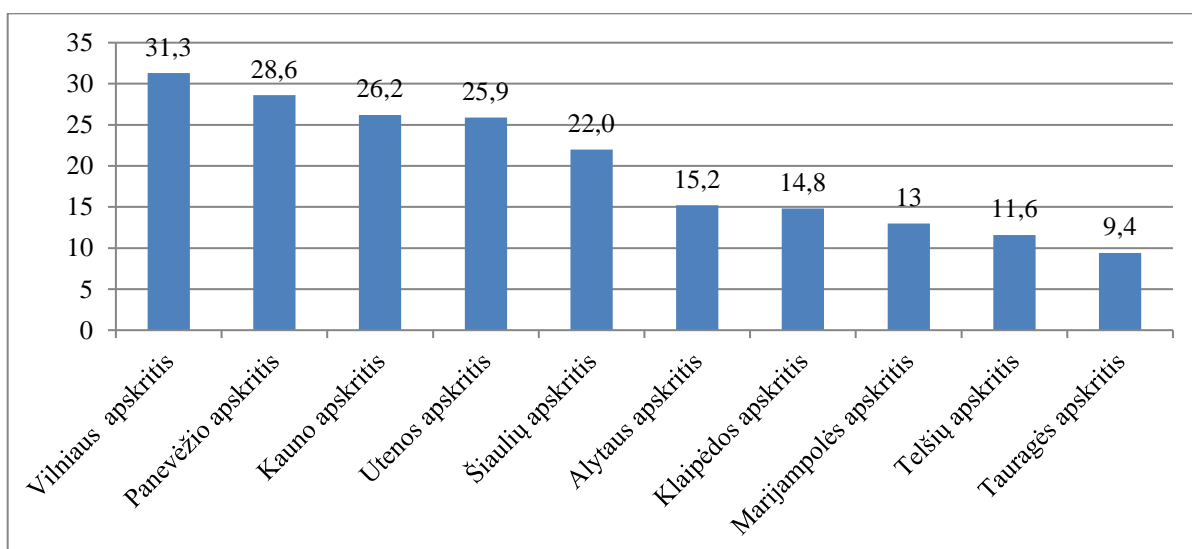
Statistikos departamento duomenimis (SD), 2019 m. pradžioje didesniuose nei 1 ha ūkiuose Lietuvos bitininkai laikė 198 tūkst. bičių šeimų. Palyginti su 2015 m., bičių šeimų užregistruota 63 proc. daugiau (1 pav.).



1 pav. Bičių šeimų skaičius 2000–2019 m. (metų pradžioje), tūkst.

Šaltinis: Lietuvos statistikos departamentas.

Daugiausia bičių šeimų 2019 m. pradžioje buvo užregistruota Vilniaus (31,3 tūkst.), Panevėžio (28,6 tūkst.) ir Kauno (26,2 tūkst.) apskrityse (2 pav.).



2 pav. Bičių šeimų skaičius pagal apskritis 2019 m. (metų pradžioje), tūkst.

Šaltinis: Lietuvos statistikos departamentas.

Valstybinės maisto ir veterinarijos tarnybos (VMVT) duomenimis, 2018 m. pradžioje bites šalyje laikė 12022 ūkiai – 6,5 proc. daugiau nei prieš metus. Vidutiniškai viename Lietuvos bityne buvo laikoma po 16,5 bičių šeimų. Ekologiniai bitininkystės ūkiai sudarė tik 0,2 proc. visų ūkių, ir juose vidutiniškai buvo laikoma po 41 bičių šeimą.

Žemės ūkio informacijos ir kaimo verslo centro (ŽŪIKVC) duomenimis, profesionalių ūkių (ūkių, kuriuose laikoma daugiau kaip 150 bičių šeimų) 2018 m. buvo 69. Šie ūkiai sudarė tik 0,6 proc. visų bites šalyje laikusių ūkių. Per metus profesionalų bitininkų skaičius padidėjo 23 proc. Vidutiniškai toks ūkis 2018 m. turėjo apie 243 bičių šeimas. Vidutinis bitininkų amžius 2018 m. buvo 59 metai.

1.2. MEDAUS KAINOS

2016–2018 m. pagrindinio bičių produkto – medaus – vidutinė mažmeninė kaina augo: 2018 m., palyginti su 2017 m., ji padidėjo 2,5 proc., o palyginti su 2016 m. – 9,7 proc. (1 lentelė). 2018 m. medaus vidutinė mažmeninė kaina sudarė 6,24 EUR/kg ir, palyginti su 2012 m., padidėjo 4,7 proc.

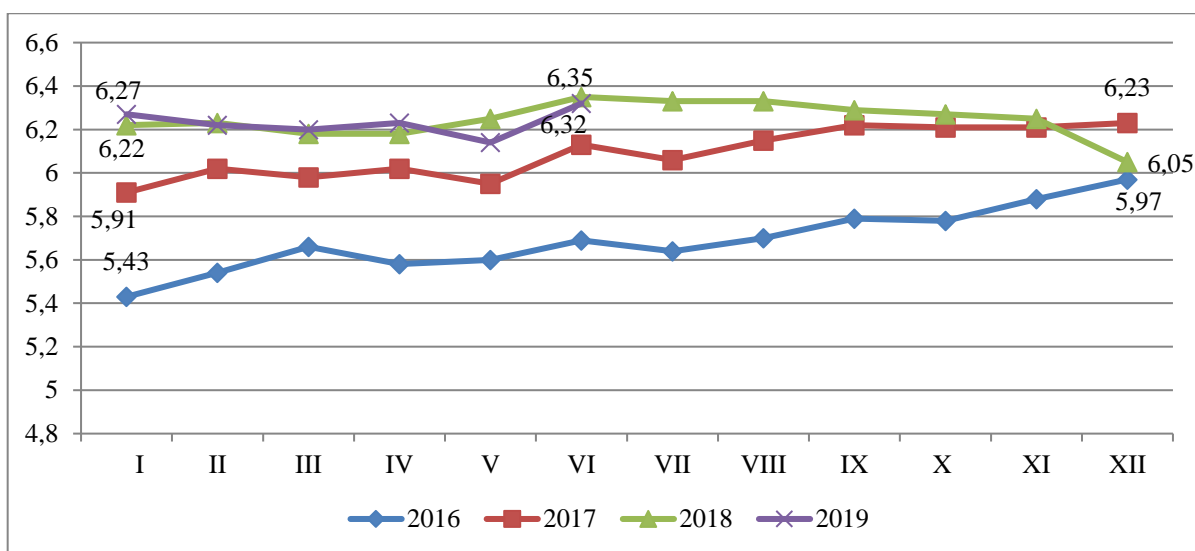
1 lentelė. Medaus mažmeninės ir supirkimo kainos 2016–2018 m., EUR/kg

	2016	2017	2018	Pokytis 2018 palyginti su 2016, proc.
Vidutinė mažmeninė kaina	5,69	6,09	6,24	9,7
Kaina turgavietėse	5,21	6,20	6,34	21,7
Kaina turgavietėse, palyginti su vidutine mažmenine kaina, proc.	91,6	101,8	101,6	10,9
Kaina mobiliuose turgavietėse	5,29	6,47	6,55	23,8
Kaina mobiliuose turgavietėse, palyginti su vidutine mažmenine kaina	93,0	106,2	105,0	12,9
Supirkimo kaina	2,45	2,91	3,10	26,5

Šaltiniai: Lietuvos statistikos departamentas ir Žemės ūkio informacijos ir kaimo verslo centras.

Medaus kainos turgavietėse ir mobiliuose turgavietėse 2018 m., palyginti su 2016 m., išaugo atitinkamai 21,7 ir 23,8 proc. Medaus kainos turgavietėse 2016 m. buvo mažesnės nei vidutinės mažmeninės kainos Lietuvoje, tačiau dėl spartesnių jų augimo tempų 2017 ir 2018 m. turgavietėse medus kainavo jau brangiau. Spartesnę medaus kainų augimą turgavietėse paskatino ir supirkimo kainų padidėjimas 26,5 proc. 2018 m., palyginti su 2016 m., supirkimo kainų padidėjimas buvo 16,8 proc. punktu didesnis nei mažmeninių kainų pokytis.

Medaus mažmeninės mėnesinės kainos 2016–2019 m. pateikiamos 3 paveiksle.



3 pav. Medaus mažmeninės mėnesinės kainos 2016–2019 m., EUR/kg

Šaltinis: Lietuvos statistikos departamentas.

Kitų bičių produktų kainos pateikiamos 2 lentelėje. Šių produktų kainos 2018 m., palyginti su 2016 m., padidėjo labiau nei medaus kaina – nuo 25,0 iki 53,8 proc.

2 lentelė. Bičių produktų kainos 2016–2018 m., EUR/kg

	2016	2017	2018	Pokytis 2018 palyginti su 2016, proc.
Bičių vaškas	6,50	6,50	10,00	53,8
Bičių pienelis (1 g)	1,95	1,95	2,50	28,2
Propolis	45,0	45,0	60,00	33,3
Žiedadulkės	16,00	20,00	20,00	25,0

Šaltinis: LR žemės ūkio ministerijos įsakymai dėl žemės ūkio produkcijos ir biologinio turto normatyvinių kainų.

1.3. BITININKYSTĖS ŪKIŲ EKONOMINĖ ANALIZĖ

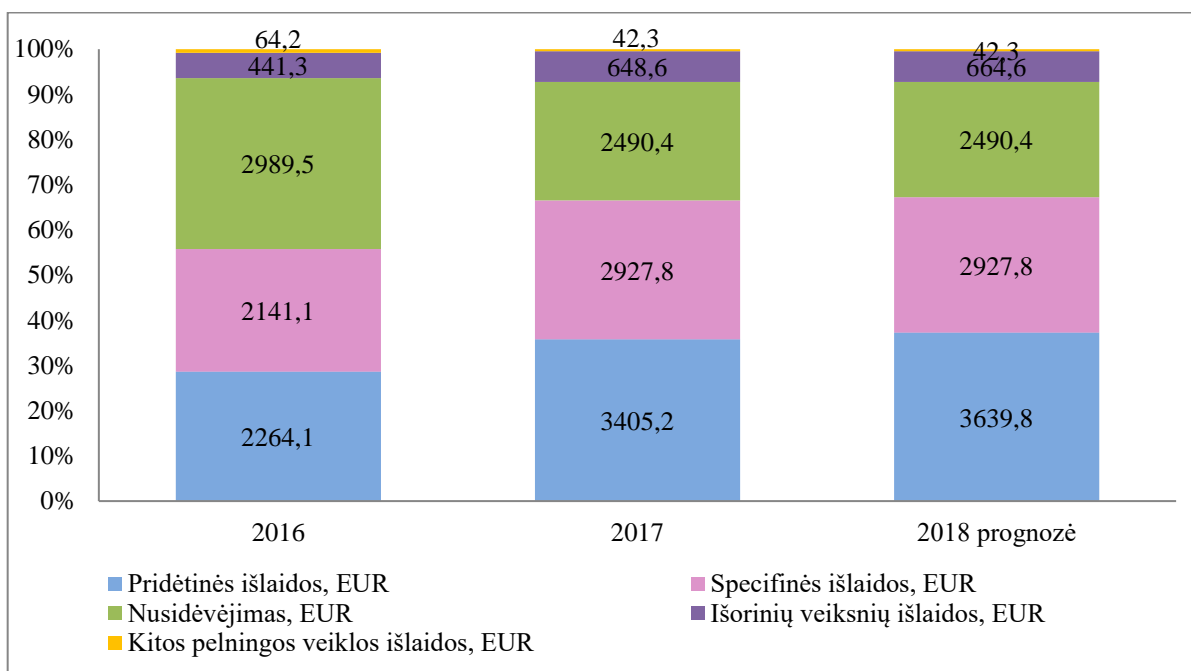
Bitininkystės ūkių ekonominė analizė atlikta pagal bitininkystės ūkių duomenis, patenkančius į ūkių apskaitos duomenų tinklą (ŪADT). 2016 m. šalyje buvo 20, o 2017 m. – 21 bitininkystės ūkių. Pateikiami svartiniai bitininkystės respondentinių ūkių duomenys, t. y. jie apskaičiuoti, įvertinus faktinį bitininkystės ūkių skaičių ir jų ekonominį dydį pagal 2016 m. žemės ūkio struktūros tyrimo duomenis. Lietuvos ūkio apskaitos duomenų tinklo (ŪADT) duomenimis, 2017 m. bitininkystės ūkio vidutinis ekonominis dydis siekė 11275 EUR. Bitininkystės ūkiai vidutiniškai turėjo 5,3 ha žemės ūkio naudmenų, iš jų: 0,05 ha sudarė sodai, 1,25 ha – miškas ir 2,47 ha – pievos ir ganyklos. 2017 m. bitininkystės ūkis vidutiniškai turėjo 101 bičių avilį, palyginti su 2016 m., 17 avilių daugiau. 2016 m. bitininkystės ūkiai vidutiniškai pagamino 2927 kg, o 2017 m. – 3750 kg medaus, t. y. 28,1 proc. daugiau nei 2016 m. 2017 m. iš vieno avilio vidutiniškai buvo gauta 37,1 kg medaus – 2,3 kg daugiau nei 2016 m.

Bitininkystės ūkiai yra šeimos ūkiai – 2016–2017 m. juose vidutiniškai virš 98 proc. dirbtų valandų teko ūkių šeimos nariams.

Lietuvos ŪADT ūkininkų ūkių duomenimis (t. y. visų ūkininkų ūkių, patenkančių į ŪADT tyrimą, duomenimis), atsižvelgiant į ūkininkų ūkių turimą bendrą žemės plotą, daugiausia bičių laikė ūkiai, kurių fizinis ūkio dydis buvo iki 10 ha (šie ūkiai vidutiniškai laikė 9,7 bičių šeimas). 2017 m. vidutinė medaus pardavimo kaina siekė 3,60 EUR/kg, t. y. medus buvo parduodamas 0,12 EUR brangiau nei 2016 m. Vertinant parduoto medaus kainas Lietuvos apskrityse, brangiausiai medus buvo parduotas Panevėžio (5,71 EUR/kg) ir Klaipėdos (5,47 EUR/kg) apskrityse, o pigiausiai – Telšių apskrityje (2,61 EUR/kg).

2017 m. šalies bitininkystės ūkiai vidutiniškai patyrė 9514,3 EUR išlaidų – 20,4 proc. daugiau nei 2016 m. Išlaidos gali būti klasifikuojamos pagal ES ŪADT duomenų skirstymą ir pagal verslo apskaitos standartus. Šiame tyrime, siekiant atskleisti bitininkystės ūkių išlaidų struktūrą, naudojamas ES ŪADT išlaidų skirstymas, o išlaidų priskyrimas pagamintos produkcijos vienetui (medaus vienam kg) pateikiamas pagal abu minėtus išlaidų klasifikavimo metodus. Pirmiausia pateikiama bitininkystės ūkio išlaidų struktūra pagal ES ŪADT skirstymą 2016–2017 m. ir išlaidų prognozė 2018 m. 2017 m. išlaidų struktūroje didžiausią dalį (35,8 proc.) sudarė pridėtinės išlaidos, kurios vidutiniškai vienam ūkiui siekė 3405,2 EUR. Ūkio pridėtinės išlaidas sudaro gamybos išlaidos, nesusijusios su konkrečiomis produkcijos rūšimis, t. y. gamybinių pastatų, įrangos, technikos, mašinų priežiūros, degalų, tepalų, elektros, šildymo, vandens, darbo pagal sutartį, technikos ir pastatų draudimo, ūkio valdymo išlaidos (telefonas, apskaitos tvarkymas ir kt.). Šios išlaidos, palyginti su 2016 m., padidėjo 50,4 proc. Pridėtinių išlaidų didžiausią dalį (28,1 proc. arba 955,2 EUR) sudarė ūkio valdymo išlaidos, šiek tiek mažesnę dalį (20,0 proc. arba 681,1 EUR) – degalai. Išlaidų struktūroje antrą pagal dydį dalį (30,8 proc.) sudarė specifinės išlaidos, kurios vidutiniškai vienam ūkiui siekė 2927,8 EUR. Specifinės išlaidos tiesiogiai yra susijusios su medaus gamyba bitininkystės ūkiuose. Išorinių veiksmų išlaidos vidutiniškai vienam ūkiui siekė 648,6 EUR. Šias išlaidas sudaro nuolat samdomų darbuotojų atlyginimai, nuomos mokesčiai ir sumokėtos palūkanos. 2017 m., palyginti su 2016 m., bitininkystės ūkiuose sumažėjo nusidėvėjimas (16,7 proc.) ir kitos pelningos veiklos išlaidos (34,1 proc.).

2018 m. bitininkystės ūkių išlaidų prognozė atlikta, atsižvelgiant į: 1) faktines bitininkystės ūkiuose patirtas išlaidas pagal ŪADT 2017 m. duomenis ir 2) darbo užmokesčio, dyzelino žemės ūkiui ir elektros kainų Lietuvoje 2018 m. pokytį, palyginti su 2017 m. Prognozuojama, kad 2018 m., palyginti su 2017 m., bitininkystės ūkiuose išlaidos didės nežymiai (apie 2,6 proc.) (4 pav.).



4 pav. Bitininkystės ūkių išlaidų struktūra 2016–2017 m. ir 2018 m.*, proc. (EUR)

*Progozė.

Šaltinis: Lietuvos Ūkių apskaitos duomenų tinklas.

Siekiant apskaičiuoti bitininkystės ūkio patiriamas išlaidas vienam pagamintam medaus kg, ūkiuose gauta pardavimo pajamų procentinė dalis iš medaus pardavimo priskirta medaus gamybos išlaidoms. 2017 m. vienam pagamintam medaus kg teko 2,23 EUR išlaidų, iš kurių 1,54 EUR pastovios ir 0,69 EUR kintamos. Siekiant pateikti 2018 m. išankstinę/prognozuojamą išlaidų struktūrą atsižvelgta į pagamintą medaus kiekį ir bičių šeimų skaičių Lietuvoje, vadovaujantis SD duomenimis. Pagal šiuos duomenis 2018 m. šalyje iš vienos bičių šeimos vidutiniškai buvo gauta 21,3 kg medaus, t. y. 11,7 proc. daugiau nei 2017 m. Atsižvelgiant į tai, kad ūkiai gavo daugiau medaus, o išlaidos, kaip minėta anksčiau (išankstiniais duomenimis), didėjo nežymiai, tai prognozuojama, kad 2018 m. išlaidos vienam pagamintam medaus kg bus 8,1 proc. mažesnės. Prognozuojama, kad 2018 m. vienam pagamintam medaus kg teks 2,05 EUR išlaidų, iš kurių 1,44 EUR pastovios ir 0,61 EUR kintamos išlaidos (3 lentelė). 2017 m. varozės kontrolės išlaidos, tenkančios vienam pagamintam medaus kg, sudarė 0,05 EUR, prognozuojama, kad 2018 m. – 0,04 EUR.

3 lentelė. Bitininkystės ūkių išlaidų, tenkančių vienam pagamintam medaus kg, struktūra 2017 m. ir 2018 m.*, EUR

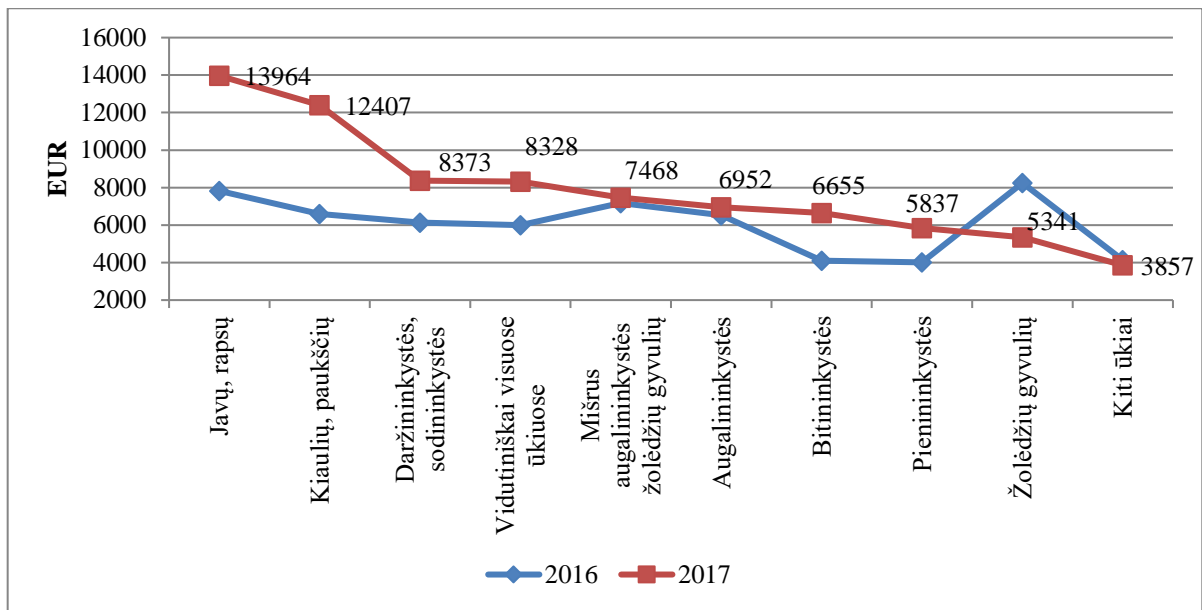
Išlaidos	Faktas	Prognozė	2018/2017, proc.	Išlaidos	Faktas	Prognozė	2018/2017, proc.
	2017	2018			2017	2018	
Pridėtinės	0,80	0,76	-4,3	Pastovios	1,54	1,44	-7,1
Specifinės	0,69	0,61	-10,5	Kintamos	0,69	0,61	-10,5
Nusidėvėjimas	0,58	0,52	-10,5				
Išorinių veiksnių	0,15	0,14	-8,3				
Kitos pelningos veiklos	0,01	0,01	-10,5				
Viso išlaidų	2,23	2,05	-8,1		2,23	2,05	-8,1

*Prognozė.

Šaltinis: Lietuvos Ūkių apskaitos duomenų tinklas.

ŪADT duomenimis, 2017 m. vienam Lietuvos bitininkystės ūkiui parama gamybai vidutiniškai siekė 2047 EUR ir buvo nežymiai (1,2 proc.) mažesnė nei 2016 m. Bitininkystės ūkiai taip pat naudojami investicine parama, kuri vidutiniškai vienam ūkiui siekė 2069 EUR. 2017 m. investicinė parama vidutiniškai vienam ūkiui buvo 11,9 proc. didesnė nei 2016 m. 2017 m. bitininkystės ūkių vidutinės pardavimų pajamos siekė 12583 EUR ir buvo 12,4 proc. didesnės nei 2016 m. Bitininkystės ūkiai yra specializuoti – 2017 m. pajamų dalis iš medaus pardavimo sudarė 87,9 proc. ir buvo 1,6 proc. punkto mažesnė nei 2016 m.

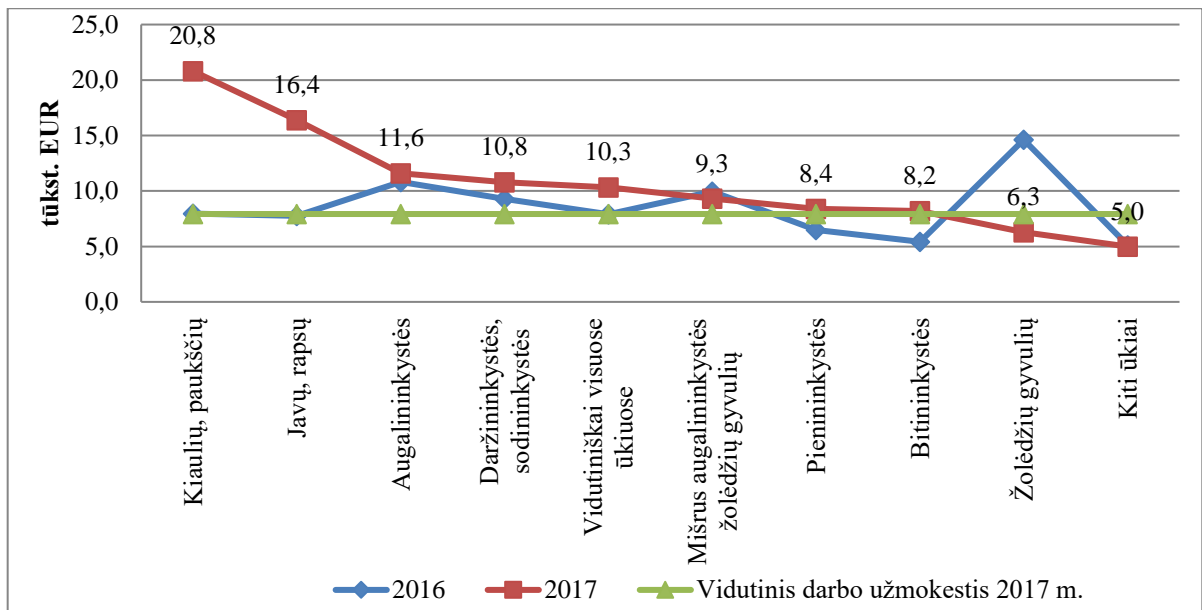
Vienas iš ūkio pajamų vertinimo rodiklių yra grynoji pridėtinė vertė, tenkanti vienam sąlyginiam ūkio darbuotojui. Ūkio grynoji pridėtinė vertė apskaičiuojama, vadovaujantis tokia schema: iš bendrosios produkcijos atimamas vidinis suvartojimas (specifinės ir pridėtinės ūkio išlaidos), pridedama visa parama gamybai ir atimamas nusidėvėjimas. 2017 m. bitininkystės ūkiuose sukuriama grynoji pridėtinė, tenkanti vienam sąlyginiam darbuotojui, siekė 6655 EUR ir buvo 62,2 proc. didesnė nei 2016 m. 2017 m. bitininkystės ūkiuose sukuriama grynoji pridėtinė vertė, tenkanti vienam sąlyginiam darbuotojui, buvo mažesnė nei vidutiniškai visuose ūkiuose ir didesnė tik už žolėdžių gyvulių, pienininkystės ir kitų ūkių ūkininkavimo kryptį priskiriamų ūkių grynąją pridėtinę vertę (5 pav.).



5 pav. Ūkininkų ūkių grynoji pridėtinė vertė, tenkanti vienam sąlyginiam darbuotojui, pagal ūkininkavimo kryptį Lietuvoje 2016 ir 2017 m., EUR

Šaltinis: Lietuvos Ūkių apskaitos duomenų tinklas.

Kitas ūkio pajamų vertinimo rodiklis – tai grynosios ūkio pajamos, tenkančios vienam šeimos sąlyginiam darbuotojui. Šios pajamos dažnai yra lyginamos su gaunamu vidutiniu darbo užmokesčiu šalyje, kaip alternatyva prarastoms pajamoms, jei ūkininkas dirbtų kitą darbą. Ūkio grynosios pajamos apskaičiuojamos, vadovaujantis tokia schema: iš grynosios pridėtinės vertės atimamos išorinių veiksnių išlaidos ir pridėjama parama pagal investicines programas. 2017 m. bitininkystės ūkiuose grynosios pajamos, tenkančios vienam šeimos sąlyginiam darbuotojui, siekė 8200 EUR ir buvo 51,4 proc. didesnės nei 2016 m. 2017 m. bitininkystės ūkių grynosios pajamos, tenkančios vienam šeimos sąlyginiam darbuotojui, buvo mažesnės nei vidutiniškai visuose ūkiuose ir didesnės tik už žolėdžių gyvulių ir kitų ūkių ūkininkavimo kryptčiai priskiriamų ūkių pajamas ir nežymiai didesnės nei vidutinis darbo užmokestis Lietuvoje (6 pav.).



6 pav. Ūkininkų ūkių grynosios pajamos, tenkančios vienam sąlyginiam šeimos darbuotojui, pagal ūkininkavimo kryptį Lietuvoje 2016 ir 2017 m., tūkst. EUR

Šaltinis: Lietuvos Ūkių apskaitos duomenų tinklas.

Siekiant įvertinti paramos gamybai dalį bitininkystės ūkio pajamos, apskaičiuojama, kokią sukurtos grynosios pridėtinės vertės ūkyje dalį sudarė parama gamybai. 2017 m. paramos gamybai dalis sudarė tik 26,7 proc. grynosios pridėtinės vertės bitininkystės ūkiuose (2016 m. – 39,9 proc.), o vidutiniškai visuose Lietuvos ūkiuose – 67,2 proc. (2016 m. – 91,4 proc.).

Apibendrinant tariant, Lietuvos bitininkystės ūkiai yra šeimos ūkiai, ir jie yra specializuoti. Parama bitininkystės ūkiams buvo mažesnė nei vidutiniškai visiems šalies ūkiams, tačiau ji turėjo teigiamą poveikį. Didėjo bitininkystės ūkiams skiriama investicinė parama, didėjo ir šiuose ūkiuose turimų avilių skaičius. Bitininkystės ūkių produktyvumas taip pat didėjo: medaus iš vieno avilio buvo gauta daugiau. Bitininkystės ūkių pajamos didėjo, tačiau jos nesiekė vidutiniškai visuose Lietuvos ūkiuose gautų pajamų, todėl parama bitininkystės ūkiams išlieka labai svarbi, siekiant išlaikyti šiuos ūkius ir užtikrinti jų gyvybingumą ir konkurencingumą.

1.4. RINKOS STRUKTŪRA

Vidaus rinka. SD duomenimis, 2016 m. Lietuvoje buvo pagaminta 2708 t medaus, 2017 m. – 2622 t, o 2018 m. – 4207 t. 2018 m., palyginti su 2012 m., medaus gamyba padidėjo 2,3 karto, o tame skaičiuje vien 2018 m, palyginti su 2017 m. – 60,5 proc. Atsižvelgiant į tai, kad SD paskelbtas bičių šeimų skaičius 2016–2017 m. pastebimai skyrėsi nuo VMVT duomenų (2016 m. pabaigoje pagal SD – 133,5 tūkst., o pagal VMVT – 188,0 tūkst.; 2017 m. pabaigoje pagal SD – 137,8 tūkst., o pagal VMVT – 191,8 tūkst.), o 2018 m. pabaigoje beveik sutapo

(pagal SD – 198,0 tūkst., o pagal VMVT – 193,7 tūkst.), galima daryti išvadą, kad SD pakeitė metodiką ir nuo 2018 m. pradėjo tiksliau apskaityti tiek bičių šeimų skaičių, tiek pagaminto medaus kiekius.

Kadangi SD bičių šeimų skaičių 2018 m. priartino prie VMVT skaičiaus, galima daryti prielaidą, kad ir 2016–2017 m. VMVT bičių šeimų skaičius buvo tikslesnis. Tuomet ir medaus gamyba turėjo būti didesnė. Pagal SD duomenis apskaičiuotas vidutinis iš vienos šeimos gautas medaus kiekis 2016 m. buvo 20,5 kg, 2017 m. – 19,3 kg, o 2018 m. – 21,3 kg. Paėmus VMVT bičių šeimų skaičių ir jį padauginus iš vidutinio iš vienos šeimos gauto medaus kiekio, 2016 m. turėjo būti pagaminta 3852 t, o 2017 m. – 3715 t medaus. Tuomet 2018 m., palyginti su 2017 m. medaus gamyba išaugo 13,2 proc., o palyginti su 2016 m. – 9,2 proc.

Apie 15–20 proc. pagaminto medaus bitininkai suvartoja savo ir bityno reikmėms, kita dalis yra parduodama.

Dalį bitynuose pagaminto medaus Lietuvoje superka didmeninės ir mažmeninės prekybos įmonės, taip pat perdirbimo įmonės. Įvertinus SD duomenis, taip pat apklausus didžiašias medų superkančias įmones ir dalį informacijos suradus žiniasklaidos šaltiniuose, galima vertinti, kad įmonės 2016–2018 m. supirko apie 20–25 proc. pagaminto medaus, iš jo apie 2–3 proc. buvo skirta perdirbimui, kita dalis – prekybai vidaus rinkoje ir eksportui.

Didžiausia pagaminto medaus dalis 2016–2018 m. buvo parduota tiesiogiai vartotojams – apie 55–60 proc. Medus parduotas tiesiogiai iš namų, turguose, mugėse, įvairiuose renginiuose, per dvišalio bendradarbiavimo tinklą „Kaimas į namus“ ir pan.

Užsienio prekyba. 2016 m. į užsienį buvo išvežta 976,6 t, 2017 m. – 557,5 t, o 2018 m. – 636,0 t lietuviškos kilmės medaus. Tai 2016 m. sudarė 25,4 proc., 2017 m. – 15,0 proc., o 2018 m. – 15,1 proc. Lietuvoje pagaminto medaus (apskaičiuoto pagal SD ir VMVT duomenis). 2018 m., palyginti su 2017 m., lietuviškos kilmės medaus eksportas padidėjo 14,1 proc., o visas medaus eksportas, įskaitant jo reeksportą, sumažėjo 0,5 proc. (4 lentelė). 2018 m., palyginti su 2016 m., lietuviškos kilmės medaus eksportas sumažėjo 34,9 proc., o visas medaus eksportas – 38,7 proc.

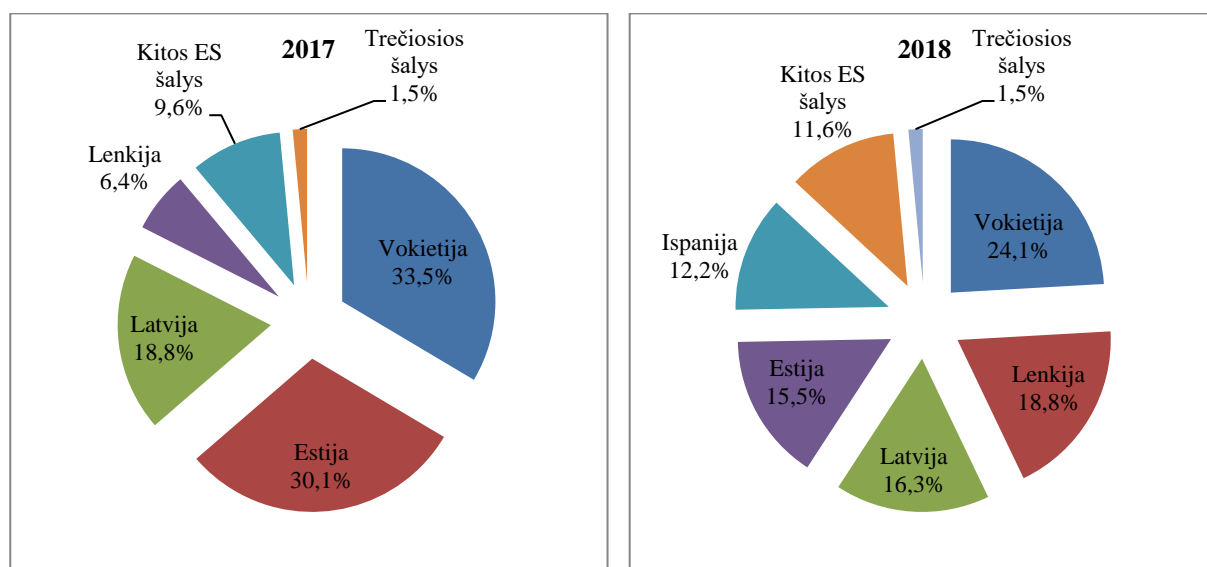
4 lentelė. Užsienio prekyba medumi Lietuvoje 2016–2018 m.

	2016	2017	2018
Lietuviškos kilmės eksportas, tonos	976,6	557,5	636,0

<i>dalis nuo gamybos (pagal SD–VMVT duomenis), proc.</i>	25,4	15,0	15,1
Eksportas, tonos	1580,5	973,4	968,3
Importas, tonos	1395,5	1449,9	1322,3
Užsienio prekybos balansas, tonos	185,0	-476,5	-354,0

Šaltinis: Lietuvos statistikos departamentas.

2016–2018 m. virš 98 proc. lietuviškos kilmės medaus buvo eksportuota į kitas ES šalis. Daugiausia medaus buvo parduota į Vokietiją (2016 m. – 36,4 proc., 2017 m. – 33,5 proc., 2018 – 24,1 proc.). Kitos didžiausios medaus eksporto šalys buvo Lietuvos kaimynės – Latvija, Estija ir Lenkija. Į jas 2016 m. eksportuota 42,2 proc., 2017 m. – 55,3 proc., o 2018 m. – 50,6 proc. medaus (7 pav.) Bendras medaus eksportas, įskaitant jo reeksportą, taip pat buvo vykdomas daugiausia į ES šalis (į trečiąsias šalis išvežta apie 1 proc. medaus) ir į tas pačias šalis, kaip ir lietuviškos kilmės medaus eksportas. 2016 m. daugiausia medaus išvežta į Vokietiją (32,4 proc.) ir Lenkiją (25,0 proc.), 2017 m. – į Estiją (24,0 proc.) ir Vokietiją (21,3 proc.), o 2018 m. – į Prancūziją (18,5 proc.) ir Vokietiją (17,8 proc.).



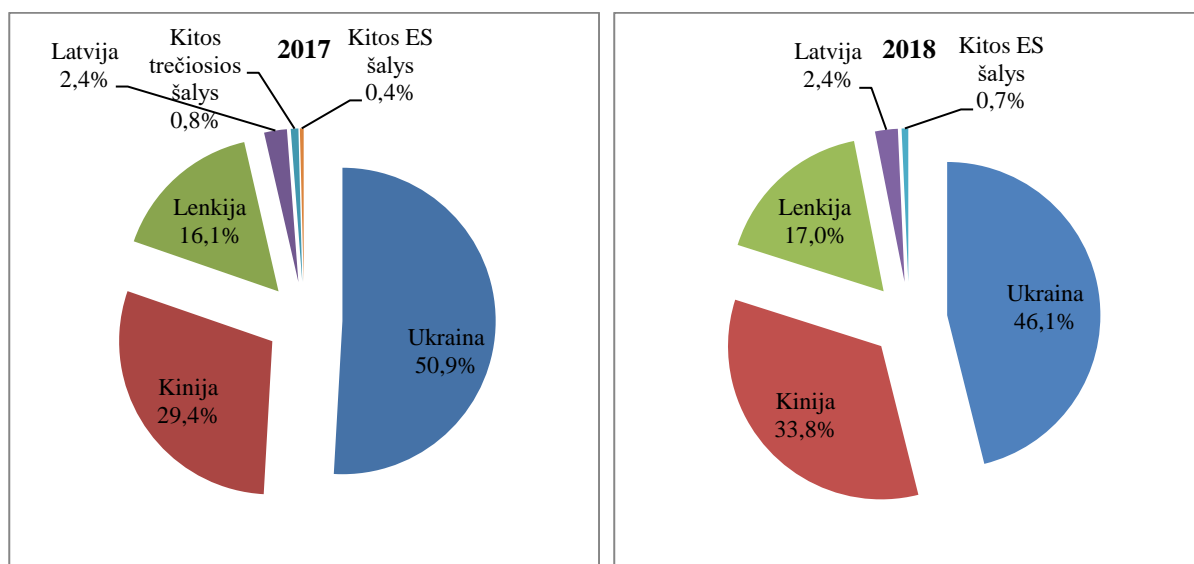
7 pav. Geografinė lietuviškos kilmės medaus eksporto struktūra 2018 ir 2017 m., proc.

Šaltinis: Lietuvos statistikos departamentas.

2016 m. į Lietuvą buvo importuota 1395,5 t medaus, o 2018 m. – 1322,3 t, arba 5,2 proc. mažiau, nei 2016 m. Reeksportui importuoto medaus kiekis nuosekliai mažėjo: 2016 m. jo buvo įvežta 603,9 t, 2017 m. – 415,9 t, o 2018 m. – 332,3 t. 2018 m., palyginti su 2016 m., šiai paskirčiai buvo importuota 45,0 proc., medaus mažiau. Vis daugiau importuoto medaus pasiliko Lietuvos rinkoje: jo kiekis išaugo nuo 791,6 t 2016 m. iki 990,0 t 2018 m., arba 25,1 proc. Tačiau importuoto medaus dalis bendrame medaus suvartojime Lietuvoje (skaičiavime

neatsižvelgta į atsargų pasikeitimą) beveik nepakito: 2016 m. ši dalis sudarė 21,6 proc., o 2018 m. – 21,7 proc.

Geografinė medaus importo struktūra 2016–2018 m. beveik nesikeitė (8 pav.). Apie pusė viso medaus buvo įvežta iš Ukrainos, dar trečdalis iš Kinijos ir 16,1–18,9 proc. iš Lenkijos. Šiek tiek medaus įvežta iš Latvijos, o iš kitų šalių – labai nedaug. Iš trečiųjų šalių 2016 m. iš viso buvo įvežta 75,5 proc. medaus, 2017 m. – 81,2 proc., o 2018 m. – 79,9 proc.



8 pav. Geografinė medaus importo struktūra 2018 ir 2017 m., proc.

Šaltinis: Lietuvos statistikos departamentas.

Užsienio prekybos medumi balansas 2016 m. buvo teigiamas, eksportas 185,0 t viršijo importą, tačiau 2017 m., žymiai sumažėjus eksportui, balansas jau buvo neigiamas – importas 476,5 t viršijo eksportą. 2018 m. užsienio prekybos medumi balansas išliko neigiamas – importas viršijo eksportą 354,0 t.

2016–2018 m. mažėjo tiek eksportuoto, tiek importuoto medaus kainos: 2018 m., palyginti su 2016 m., medaus eksporto kainos sumažėjo 4,2 proc., o medaus importo – 4,1 proc. (5 lentelė).

5 lentelė. Vidutinės medaus eksporto ir importo kainos 2016–2018 m., EUR/kg

	2016	2017	2018	Pokytis 2018 palyginti su 2016, proc.
Eksporto kainos	2,85	2,77	2,73	–4,2%
Lietuviškos kilmės eksporto kainos	3,06	2,89	3,03	–0,8%
Reeksporto kainos	2,51	2,59	2,14	–14,5%
Importo kainos	1,86	1,84	1,78	–4,1%

Šaltinis: Lietuvos statistikos departamentas.

Lietuviškos kilmės medaus eksporto kainos svyravo nedaug. 2017 m., palyginti su 2016 m., jos sumažėjo 5,4 proc., tačiau 2018 m. vėl išaugo 4,8 proc. Per visą laikotarpį (2018 m., palyginti su 2016 m.) jos sumažėjo 0,8 proc. Reeksportuoto medaus kainos patyrė žymesnę kritimą. 2018 m., palyginti su 2017 m., jos sumažėjo 17,4 proc., o palyginti su 2016 m. – 14,58 proc.

Į Lietuvą įvežamo medaus kaina žemesnė nei reeksportuojamo medaus. Iš reeksportuojamo medaus Lietuvos eksportuotojai 2016 m. gavo 34,9 proc., 2017 m. – 40,8 proc. ir 2018 m. – 20,3 proc. siekiantį atkainių. Eksportuotas lietuviškos kilmės medus 2016 m. buvo 21,9 proc., 2017 m. – 11,6 proc. ir 2018 m. – 41,5 proc. brangesnis, nei iš kitų šalių įvežtas ir reeksportuotas medus.

1.5. BIČIŲ PRODUKTŲ KOKYBĖ

2012 m. sausio 30 d. Europos Komisijos įgyvendinimo reglamentu Nr. 75/2012 į „Saugomos kilmės vietos nuorodų“ (SKVN) ir „Saugomų geografinių nuorodų“ (SGN) registrą įtraukė „Seinų/Lazdijų krašto medų“. Tai suteikė galimybę šio regiono medų ženklinti specialiu ES ženklu su nuoroda „Saugoma kilmės vietos nuoroda“ (SKVN). „Seinų/Lazdijų krašto medus“ buvo pirmasis produktas iš Lietuvos su SKVN, taip pat pirmasis Europoje bendras dviejų šalių – Lenkijos ir Lietuvos – produktas su SKVN. Seinai yra miestas Lenkijos šiaurės rytuose, o už maždaug 20 km esantys Lazdijai – Lietuvos pasienio miestas. „Seinų/Lazdijų krašto medus“ yra identiško savo sudėtimi medaus, renkamo lenkiškame–lietuviškame regione, pavadinimas. Lietuviškai jis vadinamas Lazdijų krašto medumi, o lenkiškai – „Miód z Sejneńszczyzny“ (Seinų krašto medumi). Lietuvos Respublikos Žemės ūkio ministerijos duomenimis, 2016, 2017 ir 2018 m. „Lazdijų krašto medaus“ Lietuvoje nebuvo pagaminta. Lenkijos Žemės ūkio ir kaimo plėtros ministerijos duomenimis, 2018 m. Seinų krašte buvo 2 medaus gamintojai, kuriems buvo išduoti sertifikatai gaminti „Seinų krašto medų“.

2007 m. pabaigoje Lietuvoje buvo įteisinta Nacionalinė žemės ūkio ir maisto produktų kokybės sistema. Pagal tokią sistemą užaugintus ar pagamintus produktus buvo nutarta vadinti išskirtinės kokybės produktais. Ilgainiui šis pavadinimas buvo patikslintas, ir nuo 2015 m. lapkričio 1 d. jie vadinami pagal Nacionalinę žemės ūkio ir maisto kokybės sistemą pagamintais produktais (NKP). Šie produktai yra ženklinami specialiu Kokybės ženklu. **NKP** – tai žmonėms vartoti skirti produktai, kurių kokybė pranoksta ES ir nacionalinių teisės aktų nustatytus saugos, gyvūnų ir augalų sveikatos, gyvūnų gerovės ar aplinkosaugos reikalavimus. Dėl tam tikrų ūkininkavimo ar gamybos būdų naudojimo šie produktai pasižymi ypatingomis savybėmis. Jų

gamybos ir (ar) perdirbimo procesas išsiskiria natūralumu, maistingumu bei aplinkos tausojimo aspektais.

VšĮ „Ekoagros“ duomenimis, 2016 m. bitininkystės ūkių, užsiimančių pagal Nacionalinę žemės ūkio ir maisto kokybės sistemą (NKP) pagamintų bičių produktų gamyba, skaičius sudarė 119, 2017 m. – 131 ir 2018 m. – 127. 2018 m. šie bitininkystės ūkiai pagamino 181,4 tonas medaus, t. y. 14,4 proc. daugiau nei 2017 m. Be medaus buvo pagaminta ir kitų bičių produktų – žiedadulkių, bičių duonos, pikio ir pienelio. 2018 m., palyginti su 2017 m., pikio gamyba padidėjo, o žiedadulkių, bičių duonos ir pienelio – sumažėjo (6 lentelė).

6 lentelė. Bitininkystės ūkių, užsiimančių pagal Nacionalinę žemės ūkio ir maisto kokybės sistemą (NKP) pagamintų bičių produktų gamyba, skaičius ir šių produktų gamyba 2016–2018 m.

Pagrindiniai rodikliai	2016	2017	2018	Pokytis 2018 m., palyginti su 2017 m., proc.
Ūkių skaičius, vnt.	119	131	127	-3,1
Bičių šeimų skaičius, vnt.	4637,00	4948,00	4573,00	-7,6
Medus, kg	172650,22	158665,67	181435,73	14,4
Žiedadulkės, kg	1573,20	2062,30	1975,30	-4,2
Bičių duona, kg	1815,90	2143,51	2060,27	-3,9
Pikis, kg	129,82	95,35	108,18	13,5
Pienelis, kg	0,950	0,687	0,105	-84,7
Bičių produktų mišiniai, kg	41,00	0,00	0,00	-

Šaltinis: VšĮ „Ekoagros“.

Lietuvoje yra plėtojama ekologinė bitininkystė ir ekologiškų bičių produktų gamyba. Ekologinis bitynas yra bitynas, kuriame, siekiant gauti neužterštus bičių produktus, laikomasi nustatytų bičių ganyklų švarumo, bičių priežiūros ir gydymo, medaus ir kitų bičių produktų surinkimo, perdirbimo ir sandėliavimo reikalavimų. VšĮ „Ekoagros“ duomenimis, 2016 m. sertifikuotų bitininkystės ūkių, užsiimančių ekologine bitininkyste, skaičius sudarė 22, 2017 m. – 23 ir 2018 m. – 25. 2018 m. šie bitininkystės ūkiai pagamino 47,8 tonas ekologiško medaus, t. y. 11,8 proc. daugiau nei 2017 m. Be ekologiško medaus buvo pagaminta žiedadulkių, bičių duonos ir pikio. 2018 m., palyginti su 2017 m., bičių duonos ir pikio gamyba padidėjo, žiedadulkių – sumažėjo, o pienelio iš viso nebuvo pagaminta (7 lentelė).

7 lentelė. Sertifikuotų bitininkystės ūkių, užsiimančių ekologine bitininkyste, skaičius ir ekologiškų bičių produktų gamyba 2016–2018 m.

Pagrindiniai rodikliai	2016	2017	2018	Pokytis 2018 m., palyginti su 2017 m., proc.
Ūkių skaičius	22	23	25	8,7
Bičių šeimų skaičius	994	1098	1019	-7,2
Medus, kg	34500,00	42776,93	47836,4	11,8
Žiedadulkės, kg	604,00	543,00	410,0	-24,5
Bičių duona, kg	494,20	610,15	724,0	18,7
Pikis, kg	30,76	50,02	62,6	25,1
Pienelis, kg	0,72	0,575	0,0	-

Šaltinis: VŠĮ „Ekoagros“.

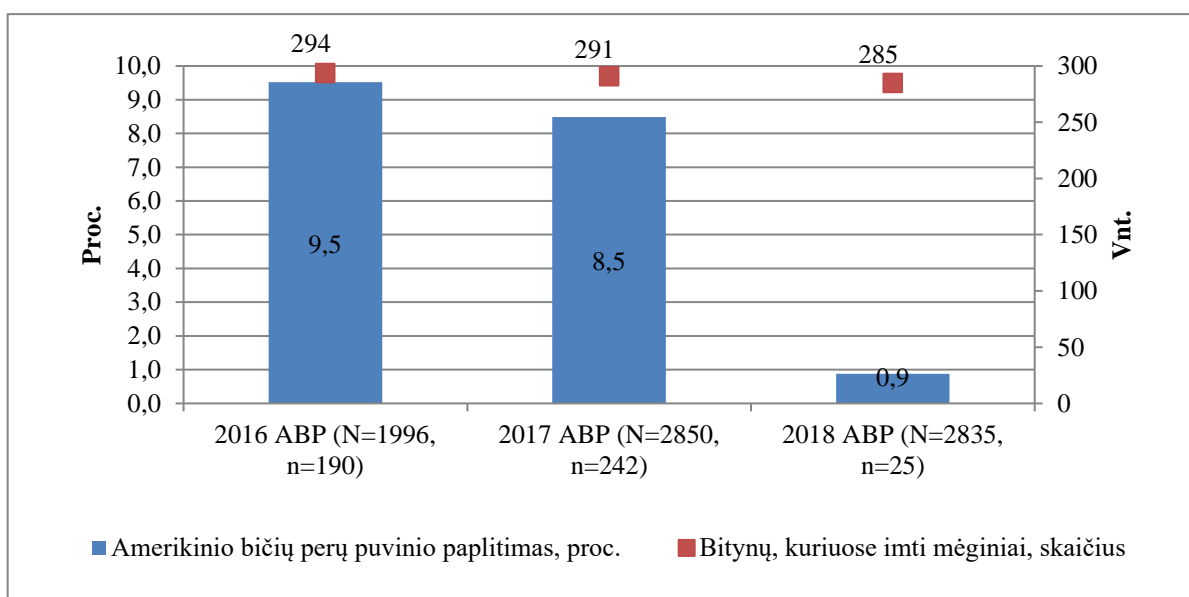
1.6. BIČIŲ SVEIKATINGUMAS

Vadovaujantis VMVT informacija, Lietuvoje, palyginti su kitomis ES šalimis, bitininkystės situacija, susijusi su bičių sveikatingumu, yra viena geresnių – bičių mirtingumas nedidelis, jis siekia tik 3–5 proc. (pvz., šiaurinėse ES šalyse – Estijoje, Suomijoje, Švedijoje, Jungtinėje Karalystėje – bičių mirtingumas siekia 10–20 proc., pietinėse ES šalyse – Ispanijoje, Italijoje – 5–10 proc.).

Bendruosius bitynų, bičių (lot. *Apis mellifera* L.) gerovės, prekybos bitėmis ir bičių produktais reikalavimus, taip pat bičių užkrečiamųjų ligų, kenkėjų ir bitynų valstybinės veterinarinės kontrolės reikalavimus nustato Bitynų, bičių produktų ir bičių užkrečiamųjų ligų kontrolės reikalavimai, patvirtinti VMVT direktoriaus 2005 m. kovo 18 d. įsakymu Nr. B1-180 “Dėl bitynų, bičių produktų ir bičių užkrečiamųjų ligų kontrolės reikalavimų patvirtinimo” (VMVT direktoriaus 2018 m. gegužės 23 d. įsakymo Nr. B1-407 redakcija). Pagal šiuos reikalavimus ligos, apie kurias būtina pranešti teritorinei VMVT, yra: amerikinis bičių perų puvinys; europinis bičių perų puvinys; bitinis žvilgvabalis (*Aethina tumida*); *Tropilaelaps spp.* erkės.

VMVT vykdo bičių užkrečiamųjų ligų – amerikinio ir europinio bičių perų puvinio – stebėsenos ir kontrolės duomenų programą, kuriai kasmet skiria 13 tūkst. EUR. Kiekvienais metais Lietuvoje ištiriama apie 300 bitynų iš įvairių šalies vietovių. 2016 m. amerikinio bičių perų puvinio paplitimas sudarė 9,5 proc., 2017 m. – 8,5 proc., o 2018 m. – tik 0,9 proc. (9 pav.). Amerikinio bičių perų puvinio paplitimas mažėjo dėka pastovios veterinarinės kontrolės ir priimtų profilaktinių priemonių, kovojant su šia liga. Pasireiškus amerikiniam bičių perų puvinui, bičių šeima yra užmigdoma o inventorių dezinfekuojamas, bet dažniausiai sudeginamas, o vaškas pagal nustatytus reikalavimus išlydomas.

Europinio bičių perų puvinio sukėlėjo pastaraisiais metais Lietuvos bitynuose nebuvo aptikta. Šis puvinys yra lengvesnė bičių perų puvinio liga, kurią stipri bičių šeima pati išsivalo ir išsigydo.



9 pav. Amerikinio bičių perų puvinio paplitimas 2016–2018 m., proc.

Trumpinių paaiškinimas: ABP – amerikinis bičių perų puvinys, N – ištirtų mėginių skaičius, n – teigiamų mėginių skaičius.

Šaltinis: Valstybinė maisto ir veterinarijos tarnyba.

Bičių varozė yra bičių liga, paplitusi visoje Europoje, įskaitant Lietuvą. Laboratoriniai šios ligos tyrimai nėra atliekami. Varozė yra kiekviename bityne, tik jos paplitimo laipsnis priklauso nuo kelių priežasčių. Labai didelę reikšmę varozės išplitimui bityne turi bitininko kompetencijos ir žinios, kaip reikia kovoti su šia liga. Lietuvoje daugiausia varozė yra išplitusi mažuose bitynuose, kur bitininkauja mėgėjai arba pradedantys bitininkystės veiklą bitininkai. Dažniausia jie turi nepakankamai arba mažai žinių ir bitininkavimo patirties, todėl nelabai žino, kada su bičių varoze geriausia kovoti, kokius ir kada medikamentus panaudoti šiai ligai sumažinti.

Siekiant sumažinti bičių sergamumą varoze, sumažinti bičių šeimų gydymo nuo varozės išlaidas, skatinti preparatų, kurių likučių meduje nelieka, varozei gydyti naudojimą, bitininkams yra teikiama parama. 2014–2016 m., teikiant paramą Lietuvos bitininkystės sektoriui pagal Paramos Lietuvos bitininkystės sektoriui 2014–2016 m. programą, patvirtintą Lietuvos Respublikos žemės ūkio ministro 2013 m. rugsėjo 16 d. įsakymu Nr. 3D-631 „Dėl Paramos Lietuvos bitininkystės sektoriui 2014–2016 m. programos patvirtinimo“, viena iš priemonių buvo „Varozės kontrolė“. Nacionalinės mokėjimo agentūros (NMA) duomenimis, paramos suma varozės kontrolei 2016 m. sudarė 126593,69 EUR. Parama pasinaudojo 44 bitininkų

asociacijos ir 5082 bitininkai. Iš viso išgydyta 134946 bičių šeimų (8 lentelė). 2017–2019 m., teikiant paramą pagal Paramos Lietuvos bitininkystės sektoriui 2017–2019 m. programą, patvirtintą Lietuvos Respublikos žemės ūkio ministro 2016 m. rugpjūčio 22 d. įsakymu Nr. 3D–478 “Dėl Paramos Lietuvos bitininkystės sektoriui 2017–2019 m. programos patvirtinimo”, viena iš priemonių yra „Kova su avilių kenkėjais ir bičių ligomis, ypač varoze“. NMA duomenimis, 2017 m. paramos suma kovai su avilių kenkėjais ir bičių ligomis, ypač varoze, sudarė 109070,32 EUR, o 2018 m. – 133315,91 EUR. 2017 m. parama pasinaudojo 41 bitininkų asociacija (4127 bitininkai), 2018 m. – 46 bitininkų asociacijos (4486 bitininkai). Dėka paramos kovai su avilių kenkėjais ir bičių ligomis, ypač varoze, 2017 m. iš viso buvo išgydyta 115,1 tūkst., o 2018 m. – 127,5 tūkst. bičių šeimų, t. y. 10,8 proc. daugiau.

8 lentelė. Duomenys apie paramą Lietuvos bitininkystės sektoriui pagal priemones „Varozės kontrolė“ ir „Kova su avilių kenkėjais ir bičių ligomis, ypač varoze“ 2016–2018 m.

	Priemonė „Varozės kontrolė“ 2016 m.	Priemonė „Kova su avilių kenkėjais ir bičių ligomis, ypač varoze“ 2017 m.	Priemonė „Kova su avilių kenkėjais ir bičių ligomis, ypač varoze“ 2018 m.	Pokytis 2018 m., palyginti su 2017 m., proc.
Patvirtinta paramos suma, EUR	126593,69	109070,32	133315,91	22,2
Parama pasinaudojusių bitininkų asociacijų skaičius	44	41	46	12,2
Parama pasinaudojusių bitininkų skaičius	5082	4127	4486	8,7
Išgydyta bičių šeimų	134946	115146	127564	10,8

Šaltinis: Nacionalinė mokėjimo agentūra.

1.7. PARAMA IR APSIRŪPINIMAS INVENTORIUMI

NMA duomenimis, teikiant paramą Lietuvos bitininkystės sektoriui pagal „Paramos Lietuvos bitininkystės sektoriui 2017–2019 m. programos priemonių įgyvendinimą“, 2018 m. bitininkams ir bitininkų asociacijoms patvirtinta paramos suma siekė 647,7 tūkst. EUR, ir tai buvo 39,5 proc. daugiau nei 2017 m. 2018 m. paramos struktūroje didžiausias dalis sudarė šios priemonės: bitininkystės produktų kokybės gerinimas, siekiant didinti jų vertę rinkoje (35,2 proc.), bičių šeimų atnaujinimas (26,3 proc.) ir kova su avilių kenkėjais ir bičių ligomis, ypač varoze (20,6 proc.) (9 lentelė). Parama *Avilių transportavimo į ganyklas racionalizavimui* sudarė 48,0 tūkst. EUR. Už šią sumą buvo įsigyti 49 transportavimo įrenginiai ir 23 transportavimo įrenginių priedai. Vidutinė pareiškėjui išmokėta suma transportavimo įrenginiui ir priedo įsigijimui siekė 923,21 EUR, didžiausia – 1220,0 EUR (pasinaudojo 6 pareiškėjai) ir mažiausia – 274,79 EUR (pasinaudojo 1 pareiškėjas). Parama *Bičių šeimų atnaujinimui* sudarė

170,5 tūkst EUR. Už šią sumą buvo įsigyti 2042 nauji aviliai. Šia priemone pasinaudojo 414 bitininkai. Vidutinė pareiškėjui išmokėta suma bičių šeimos atnaujinimui/avilių įsigijimui siekė 392,94 EUR, didžiausia – 400,0 EUR (pasinaudojo 350 pareiškėjai) ir mažiausia – 160,0 EUR (pasinaudojo 1 pareiškėjas). Parama *Bitininkystės produktų kokybės gerinimui, siekiant didinti jų vertę rinkoje* sudarė 23,9 tūkst. EUR. Šioje programoje dalyvavo 346 bitininkas ir buvo įsigyta 345 vnt. bitininkavimo inventoriaus. Vidutinė pareiškėjui išmokėta suma inventoriaus įsigijimui siekė 639,74 EUR, didžiausia – 900,0 EUR (pasinaudojo 65 pareiškėjai) ir mažiausia – 65,10 EUR (pasinaudojo 1 pareiškėjas).

9 lentelė. Parama bitininkystės sektoriui pagal priemones 2017 ir 2018 m.

Priemonės	2017 m., tūkst. EUR	2018 m., tūkst. EUR	2018 m. paramos struktūra, proc.	Pokytis 2018 m., palyginti su 2017 m., proc.
Patvirtinta paramos suma, iš viso	464,4	647,7	100,0	39,5
Bitininkystės produktų kokybės gerinimas, siekiama didinti jų vertę rinkoje	156,3	227,7	35,2	45,7
Bičių šeimų atnaujinimas	99,0	170,5	26,3	72,2
Kova su avilių kenkėjais ir bičių ligomis, ypač varoze	109,1	133,3	20,6	22,2
Avilių transportavimo į ganyklas racionalizavimas	43,0	48,0	7,4	11,5
Techninė parama bitininkams ir jų grupėms	27,2	34,2	5,3	25,6
Bitininkystei ir bitininkystės produktams skirtos taikomųjų mokslinių tyrimų programos	29,7	23,9	3,7	-19,5
Rinkos stebėseną	0,0	10,0	1,5	-

Šaltinis: Nacionalinė mokėjimo agentūra.

2017 m. Paramos Lietuvos bitininkystės sektoriui 2017–2019 m. programos priemonėse dalyvavo 5047 bitininkai: 420 – priemonėje *Techninė parama bitininkams ir jų grupėms*; 4127 – priemonėje *Kova su avilių kenkėjais ir bičių ligomis, ypač varoze*; 49 (bitininkų skaičius pagal patvirtintų paraiškų skaičių) – priemonėje *Avilių transportavimo į ganyklas racionalizavimas*; 231 – priemonėje *Bičių šeimų atnaujinimas*; 221 – priemonėje *Bitininkystės produktų kokybės gerinimas, siekiant didinti jų vertę rinkoje*.

2018 m. Paramos Lietuvos bitininkystės sektoriui 2017–2019 m. programos priemonėse dalyvavo 5817 bitininkai: 519 – priemonėje *Techninė parama bitininkams ir jų grupėms*; 4486 – priemonėje *Kova su avilių kenkėjais ir bičių ligomis, ypač varoze*; 52 (bitininkų skaičius pagal patvirtintų paraiškų skaičių) – priemonėje *Avilių transportavimo į ganyklas racionalizavimas*; 414 – priemonėje *Bičių šeimų atnaujinimas*; 346 – priemonėje *Bitininkystės produktų kokybės gerinimas, siekiant didinti jų vertę rinkoje* (10 lentelė).

10 lentelė. Bitininkų, dalyvaujančių Paramos Lietuvos bitininkystės sektoriui 2017 ir 2018 m. programų priemonėse, skaičius ir bitininkų, įsigijusių inventorių, skaičius

Parama	2017	2018	Pokytis 2018 m., palyginti su 2017 m., proc.
Bitininkų, dalyvaujančių Paramos Lietuvos bitininkystės sektoriui programos priemonėse, skaičius, vnt.	5047	5817	15,3
<i>Apsirūpinimas inventoriumi</i>			
Bitininkų, įsigijusių avilius, skaičius, vnt.	231	414	79,2
Bitininkų, įsigijusių pervežimo įrenginį, skaičius, vnt.	49	52	6,1
Bitininkų, įsigijusių bitininkavimo inventorių (išskyrus avilius ir pervežimo įrenginius), skaičius, vnt.	221	346	56,6

Šaltinis: Nacionalinė mokėjimo agentūra.

Pagal LR Žemės ūkio ministro įsakymą “Dėl paramos Lietuvos bitininkystės sektoriui 2017–2019 m. programos patvirtinimo¹” (2016 m. rugpjūčio 22 d. Nr. 3D-478), vertinimo kriterijaus nustatytas reikšmės 2018 m. gautos faktinės reikšmės buvo didesnės bitininkų, dalyvavusių mokymuose ir konferencijose skaičius (2 kartus arba 232 bitininkais daugiau), suorganizuota mokymų (1 mokymu daugiau), bitininkų, važiavusių į išvykas (7 bitininkais daugiau), kovoje su avilių kenkėjais (2 bitininkų asociacijomis daugiau), atnaujinta bičių šeimų (2,7 karto arba 1282 aviliu daugiau), dalyvavusių bitininkų bitininkystės produktų kokybės gerinime, siekiant didinti jų vertę rinkoje (46 bitininkais daugiau). Gautos mažesnės faktinės reikšmės, susijusios su avilių transportavimo į ganyklas racionalizavimo priemone: įsigyta 31 avilių transportavimo įrenginių mažiau ir įsigyta avilių transportavimo įrenginių priedų 87 mažiau (11 lentelė).

1

<http://www.bitininkusajunga.lt/client/files/pages/file/ES%20Parama%202017/D%C4%97l%20Paramos%20Lietuvos%20bitininkyst%C4%97s%20sektoriui%202017%E2%80%932019%20met%C5%B3%20programos%20patvirtinimo.pdf>

11 lentelė. 2018 m. vertinimo kriterijų reikšmės ir faktinės reikšmės pagal bitininkystės programos įgyvendinimo priemones

Vertinimo kriterijaus pavadinimas ir matavimo vienetas	Vertinimo kriterijaus reikšmė 2018 m.	Vertinimo kriterijaus faktinė reikšmė 2018 m.	Kriterijaus numatyta reikšmė/faktinė reikšmė, proc.
Techninė parama bitininkams ir jų grupėms			
Bitininkų, dalyvavusių mokymuose/konferencijose skaičius, vnt.	230	462	2,0*
Suorganizuota mokymų/konferencijų skaičius, vnt.	6	7	16,7
Suorganizuotų išvykų skaičius, vnt.	2	2	0,0
Bitininkų, važiavusių į išvykas, skaičius, vnt.	50	57	14,0
Kova su avilių kenkėjais ir bičių ligomis, ypač varoze			
Dalyvavo bitininkų asociacijų skaičius, vnt.	44	46	4,5
Dalyvavo bitininkų skaičius, vnt.	5150	4486	-12,9
Gydyta bičių šeimų skaičius, vnt.	128000	127564	-0,3
Avilių transportavimo į ganyklas racionalizavimas			
Įsigyta avilių transportavimo įrenginių skaičius, vnt.	80	49	-38,8
Įsigyta avilių transportavimo įrenginių priedų skaičius, vnt.	110	23	-79,1
Medaus ir bičių produktų fizinių ir cheminių savybių analizė, siekiant nustatyti jų kokybines savybes			
Atlikta medaus kokybės tyrimų skaičius, vnt.	5	–	–
Bičių šeimų atnaujinimas			
Įsigyta naujų avilių skaičius, vnt.	760	2042	2,7*
Pakeista susidevėjusių bičių avilių dalių skaičius, vnt.	210	–	
Dalyvavo bitininkų skaičius, vnt.	400	414	3,5
Bitininkystės produktų kokybės gerinimas, siekiant didinti jų vertę rinkoje			
Dalyvavo bitininkų, skaičius, vnt.	300	346	15,3
Įsigyta bitininkavimo inventoriaus skaičius, vnt.	300	345	15,0

* *Kartai.*

Šaltinis: Nacionalinė mokėjimo agentūra.

2018 m. bitininkystės ūkiai be priemonių pagal Paramos Lietuvos bitininkystės sektoriui 2017–2019 m. programą taip pat galėjo pasinaudoti priemone „Paramos teikimas bičių laikytojams už papildomą bičių maitinimą“. Šios paramos sulaukė 6430 bitininkai. Šiai veiklai įgyvendinti 2018 m. skirta 574,7 tūkst. EUR. 2017 m. bičių laikytojams išmokėta 638 tūkst. EUR parama už papildomą bičių maitinimą, paramos sulaukė 6704 bitininkai. 2018 m. šia paramos priemone pasinaudojo 53,5 proc. Lietuvos bitininkų (bitininkų skaičius pagal VMVT duomenis – 12022). Bitininkams parama išmokėta, vadovaujantis Paramos teikimo bičių laikytojams už papildomą bičių maitinimą taisyklėmis. Pagal šias taisykles nacionalinėmis lėšomis iš dalies kompensuojamos išlaidos, tiesiogiai susijusios su papildomu bičių maitinimu (įprastinio, ekologiško cukraus arba invertuotojo cukraus sirupo įsigijimo išlaidos), bet ne daugiau kaip 5,79 EUR už bičių šeimą arba ne daugiau kaip 11,58 EUR už ekologinės gamybos ūkio sertifikuotą bičių šeimą.

2018 m. Lietuvos bitininkystės sektoriui teikiama parama pagal „Paramos Lietuvos bitininkystės sektoriui 2017–2019 m. programos priemonių įgyvendinimą“ buvo 39,5 proc.

didesnė nei 2017 m. 2018 m. svarbiausios paramos priemonės buvo „Bitininkystės produktų kokybės gerinimas“, Bičių šeimų atnaujinimas“ ir „Kova su avilių kenkėjais ir bičių ligomis, ypač varoze“. 2018 m., palyginti su 2017 m., bitininkų, dalyvaujančių Paramos Lietuvos bitininkystės sektoriui programos priemonėse, skaičius padidėjo 15,3 proc., iš jų: bitininkų, įsigijusių avilių skaičius, išaugo 79,2 proc., įsigijusių bitininkavimo inventorių – 56,6 proc. ir bitininkų, įsigijusių pervežimo įrenginį, skaičius – 6,1 proc.

IŠVADOS

Statistikos departamento duomenimis, bičių šeimų skaičius Lietuvoje nuolat auga nuo 2014 m. Daugiausia bičių šeimų laikoma Vilniaus, Panevėžio ir Kauno apskrityse. Ekologiniai bitininkystės ūkiai sudaro labai mažą (0,2 proc.) visų bitininkystės ūkių dalį.

Valstybinės maisto ir veterinarijos tarnybos duomenimis, 2018 m. pradžioje bites šalyje laikė 12022 ūkiai – 6,5 proc. daugiau nei prieš metus.

Žemės ūkio informacijos ir kaimo verslo centro duomenimis, profesionalių bitininkystės ūkių (ūkių, kuriuose laikoma daugiau kaip 150 bičių šeimų) 2018 m. buvo 69. Per metus profesionalų bitininkų skaičius padidėjo 23 proc.

Vidutinė medaus kaina 2018 m. siekė 6,24 EUR/kg, ir ši kaina buvo 2,5 proc. didesnė nei 2017 m. Vieno medaus kg gamybai 2018 m. teko 2,05 EUR išlaidų, 70 proc. iš jų – pastoviosios išlaidos.

Ūkių apskaitos duomenų tinklo duomenimis, 2017 m., palyginti su 2016 m., šalies bitininkystės ūkių pajamų rodikliai pagerėjo: 2017 m. šiuose ūkiuose sukuriama grynoji pridėtinė, tenkanti vienam sąlyginiam darbuotojui, siekė 6655 EUR ir buvo 62,2 proc. didesnė nei 2016 m., o grynosios pajamos, tenkančios vienam šeimos sąlyginiam darbuotojui, siekė 8200 EUR ir buvo 51,4 proc. didesnės nei 2016 m.

Statistikos departamento duomenimis, 2018 m. šalyje buvo pagaminta 4207 t medaus (60,5 proc. daugiau nei 2017 m.), iš kurio didžioji dalis (apie 60–65 proc.) buvo parduota tiesiogiai vartotojams. 2018 m. buvo eksportuota 636 t lietuviškos kilmės medaus, beveik visas jo kiekis buvo išvežtas į ES šalis. Daugiausia medaus – 24,1 proc. – buvo parduota į Vokietiją. Importuoto medaus kiekis 2018 m. siekė 1322 t, iš jo 332 t buvo reeksportuota. 46 proc. medaus buvo įsivežta iš Ukrainos, 34 proc. – iš Kinijos.

Nors 2018 m., palyginti su 2017 m., bitininkystės ūkių, dalyvaujančių ES ir nacionalinės kokybės sistemose, skaičius šiek tiek sumažėjo, tačiau medaus, pagaminto pagal šias kokybės sistemas, kiekiai išaugo: ekologiško medaus – 14,4 proc., medaus, pagaminto pagal nacionalinę žemės ūkio ir maisto kokybės sistemą – 11,8 proc.

Valstybinės maisto ir veterinarijos tarnybos duomenimis, Lietuvoje, palyginti su kitomis ES šalimis, bitininkystės situacija, susijusi su bičių sveikatingumu, yra viena geresnių – bičių mirtingumas nedidelis, jis siekia tik 3–5 proc. Kiekvienais metais VMVT vykdo bičių užkrečiamųjų ligų – amerikinio ir europinio bičių perų puvinio – stebėsenos ir kontrolės duomenų programą. 2016 m. amerikinio bičių perų puvinio paplitimas sudarė 9,5 proc., 2017 m. – 8,5 proc., o 2018 m. – tik 0,9 proc. Europinio bičių perų puvinio sukėlėjo pastaraisiais metais Lietuvos bitynuose nebuvo aptikta.

Tiek 2017, tiek 2018 m. bitininkų, dalyvaujančių paramos Lietuvos bitininkystės sektoriui 2017–2019 m. programų priemonėse, skaičius viršijo 5 tūkst., t. y. kiekvienai metais paramos priemonėse dalyvavo beveik pusė bitininkystės ūkių. Per šį laikotarpį buvo skirta daugiau kaip 1 mln. EUR paramos.

ES ir nacionalinė parama Lietuvos bitininkystės sektoriui prisidėjo prie bičių šeimų skaičiaus didėjimo šalyje. Šios paramos dėka bitininkai galėjo pakelti kvalifikaciją, pagerinti bičių šeimų sveikatingumą, įsigyti bičių avilių gabenimo įrenginius, avilius ir kitą bitininkavimui reikalingą inventorių.

Apie Lietuvos bitininkystės sektorių turima mažai oficialios patikimos statistinės informacijos, kuri leistų daryti tikslesnes išvadas ir prognozes dėl bitininkystės sektoriaus ateities. Šiame darbe surinkta informacija iš 7 institucijų leidžia iki minimumo sumažinti duomenų paklaidas.

PRIEDAS

BITININKYSTĖS SEKTORIAUS PAGRINDINIAI RODIKLIAI

	2017 m.	2018 m.	Duomenų šaltinis
1. Bitininkų ir bičių šeimų skaičius			
Žiemą praleisti paruoštų bičių šeimų skaičius, tūkst. vnt. (einamųjų metų spalio 31 d. duomenimis)	191,8	193,7	VMVT
Bitininkų skaičius, vnt.	11285	12022	VMVT
Profesionalių bitininkų skaičius (laikančių daugiau nei 150 bičių šeimų), vnt.	56	69	ŽŪIKVC
Profesionalių bitininkų laikomų bičių šeimų skaičius, vnt.	14668	16757	ŽŪIKVC
Bitininkų, kurie parduoda veislinę medžiagą, skaičius, vnt.	<50	<50	VMVT
Vidutinis bitininkų amžius, metai	59	59,4	ŽŪIKVC
2. Bitininkystės produkcija (pagaminama per metus)			
Medus, tonos	2622	4207	SD
3. Vidutinė parduodamos bitininkystės produkcijos kaina			
Medus (mažmeninė kaina), EUR/kg	6,09	6,24	SD
Medus (didmeninė kaina), EUR/kg	2,91	3,10	LAEI
Bičių vaškas, EUR/kg	6,50	10,0	LAEI
Bičių pienelis, EUR/g	1,95	2,5	LAEI
Propolis, EUR/kg	45,00	60,0	LAEI
Žiedadulkės, EUR/kg	20,00	20,0	LAEI
4. Bičių veislininkystė			
Vidutinė bičių motinos kaina, EUR/vnt.	40,00	40,0	LAEI
Vidutinė bičių spiečiaus kaina, EUR/vnt.	27,50	28,0	LAEI
5. Vidutinės su bitininkystės produkcijos gamyba susijusios išlaidos			
Vidutinis gaunamo medaus kiekis iš vieno avilio per metus, kg	19,3	21,3	
Pastovios išlaidos, EUR/kg	1,54	1,44	ŪADT
Kintamos išlaidos, EUR/kg	0,69	0,61	ŪADT
Varozės kontrolės išlaidos, tenkančios vienam kg medaus, EUR/kg	0,05	0,04	ŪADT
6. Rinkos struktūra			
Tiesiogiai vartotojams parduodamas medus, proc.	55–60	60–66	
Eksportas, tonos	973,4	968,3	SD
Vidutinė eksporto kaina, EUR/kg	2,77	2,73	SD
Importas, tonos	1450,8	1322,3	SD
Vidutinė importo kaina, EUR/kg	1,84	1,78	SD
7. Medaus kokybė			
Pagal nacionalinę žemės ūkio ir maisto kokybės sistemą pagamintas medus, tonos	158,7	181,4	EKOAGROS
Ekologiškas medus, tonos	42,8	47,8	EKOAGROS
Ekologiniai bitininkystės ūkiai, vnt.	23	25	EKOAGROS
Ekologinių bičių šeimų skaičius, vnt.	1098	1019	EKOAGROS
8. Parama			
Bitininkų, dalyvaujančių Paramos Lietuvos bitininkystės sektoriui programos priemonėse, skaičius, vnt.	5047	4486	NMA
9. Apsirūpinimas inventoriumi			
Bitininkų, įsigijusių avilius, skaičius, vnt.	231	414	NMA
Bitininkų, įsigijusių pervežimo įrenginį, skaičius, vnt.	85	49	NMA
Bitininkų, įsigijusių bitininkavimo inventorių (išskyrus avilius ir pervežimo įrenginius), skaičius, vnt.	221	403	NMA
10. Bičių sveikatingumas			
Amerikinio bičių perų puvinio paplitimas, proc.	8,5	0,9	VMVT

