

LIETUVOS AGRARINĖS EKONOMIKOS INSTITUTAS



**PARAMOS LIETUVOS BITININKYSTĖS SEKTORIUI
2017–2019 METŲ PROGRAMA
PRIEMONĖS „RINKOS STEBĖSENA“
STUDIJA**

Studijos vadovas

A. Gapšys

Darbo vykdytojai:

dr. V. Dabkienė

D. Mikelionytė

O. Eičaitė

VILNIUS, 2018

TURINYS

PAVEIKSLŲ SĄRAŠAS.....	3
LENTELIŲ SĄRAŠAS	4
DARBE NAUDOJAMOS SĄVOKOS	5
DARBE NAUDOJAMŲ SUTRUMPINIMŲ SĄRAŠAS	7
ĮVADAS.....	8
1. DUOMENYS APIE BITININKYSTĖS SEKTORIŲ	9
1.1. BITININKŲ IR BIČIŲ ŠEIMŲ SKAIČIUS	9
1.2. MEDAUS KAINOS	10
1.3. BITININKYSTĖS PRODUKCIJOS GAMYBOS IŠLAIDOS	11
1.4. RINKOS STRUKTŪRA	12
1.5. BIČIŲ PRODUKTŲ KOKYBĖ.....	14
1.6. BIČIŲ SVEIKATINGUMAS	16
1.7. PARAMA IR APSIRŪPINIMAS INVENTORIUMI	18
IŠVADOS	21
PRIEDAS	23

PAVEIKSLŲ SĄRAŠAS

1 pav. Bičių šeimų skaičius 2000–2017 m. (metų pradžioje), tūkst.....	9
2 pav. Bičių šeimų skaičius pagal apskritis 2017 m. (metų pradžioje), tūkst.....	10
3 pav. Medaus mažmeninės kainos 2016–2018 m., EUR/kg	11
4 pav. Geografinė lietuviškos kilmės medaus eksporto struktūra 2016 m. ir 2017 m., proc. ..	13
5 pav. Geografinė medaus importo struktūra 2016 m. ir 2017 m., proc.....	14
6 pav. Amerikietiško bičių perų puvinio sukėlėjo paplitimas 2016 ir 2017 m., proc.	17
7 pav. Parama bitininkystės sektoriui pagal priemones 2016 m.....	19
8 pav. Parama bitininkystės sektoriui pagal priemones 2017 m.....	20

LENTELIŲ SĄRAŠAS

1 lentelė. Užsienio prekyba medumi Lietuvoje 2016–2017 m., t.....	12
2 lentelė. Bitininkystės ūkių, užsiimančių pagal Nacionalinę žemės ūkio ir maisto kokybės sistemą (NKP) pagamintų bičių produktų gamyba, skaičius ir šių produktų gamyba 2016 ir 2017 m.	15
3 lentelė. Sertifikuotų bitininkystės ūkių, užsiimančių ekologine bitininkyste, skaičius ir ekologiškų bičių produktų gamyba 2016 ir 2017 m.	16
4 lentelė. Duomenys apie paramą Lietuvos bitininkystės sektoriui pagal priemones „Varozės kontrolė“ ir „Kova su avilių kenkėjais ir bičių ligomis, ypač varoze“	18
5 lentelė. Bitininkų, dalyvaujančių Paramos Lietuvos bitininkystės sektoriui 2014–2016 m. ir 2017–2019 m. programų priemonėse, skaičius ir bitininkų, įsigijusių inventorių, skaičius	20

DARBE NAUDOJAMOS SĄVOKOS

Avily – dirbtinis bičių šeimos būstas.

Bitė, arba **naminė bitė** (lot. *Apis mellifera*) – plėviasparnių (*Hymenoptera*) būrio vabzdžiai, priklausantys nesistematinei sekcijai *Anthophila*.

Bitininkystė – žemės ūkio šaka. Bičių laikymas medui, vaškui ir kitiems produktams (bičių duonai, pieneliui, nuodams, pikiui) gauti, žemės ūkio augalams apdulinti. Tai mokslas tiriantis bites.

Bičių laikytojas – asmuo, kuris yra bičių savininkas ar laiko tretiesiems asmenims priklausančias bites už atlyginimą arba nemokamai.

Bitininkas-profesionalas – bitininkas, laikantis daugiau kaip 150 bičių šeimų ir užsiimantis pramonine (versline) bitininkyste bei pragyvenantis iš bitininkystės verslo. Gali užsiimti medaus supirkimu bei jo fasavimu ir bitininkystės inventoriaus gamyba..

Bitynas – vieta lauke, kur laikomi aviliai su bičių šeimomis.

Bičių amerikinis puviny – naminių bičių perų (*Apis mellifera larvae*) liga, kurią sukelia sporas formuojanti bakterija *Paenibacillus larvae*.

Bičių šeima – bičių visuma, gyvenanti avilyje ir susidedanti iš bičių darbininkių, tranų ir bičių motinėlių.

Bičių produktai – medus, bičių vaškas, bičių pienelis, bičių nuodai, bičių pikis, žiedadulkės, bičių duona.

Bičių pienelis – bičių priekinių žandų ir ryklės liaukų skystis, kuriuo maitinamas bičių motinos vikšrelis.

Bičių priežiūra – darbai prie bičių visais metų laikais.

Bičių varozė – invazinė liga, kurią sukelia *Varroa destructor* erkės, ir pažeidžianti bites visose jų vystymosi stadijose.

Bitininkavimo inventorius – inventori

Bitininkystės produktai – bičių sunėsti ir pagaminti produktai (medus, vaškas, pikis, žiedadulkės ir bičių duonelė, bičių pienelis, bičių nuodai).

Bitininkavimo metodai – skirtingi bitininkavimo būdai, laikant bites skirtinguose aviliuose ir atliekant skirtingas darbo operacijas. Pavyzdžiui, bitininko mėgėjo, laikančio bites Dadano tipo aviliuose, ir bitininko profesionalo, laikančio bites daugiaaukščių aviliuose, bitininkavimo metodai kardinaliai skiriasi.

Didmeninė medaus kaina – kaina, kuria medus parduodamas juridiniams asmenims (t. y. kitoms įmonėms, o ne galutiniam vartotojui).

Ekologinis bitynas – bitynas, kuriame, siekiant gauti neužterštus bičių produktus, laikomasi nustatytų bičių ganyklų švarumo, bičių priežiūros ir gydymo, medaus ir kitų bičių produktų surinkimo, perdirbimo ir sandėliavimo reikalavimų.

Mažmeninė medaus kaina – kaina, kuria medus parduodamas galutiniam vartotojui.

Medaus gamyba – prikopinėtas medaus kiekis bitynuose.

Medus – natūralus saldus produktas, pagamintas *Apis mellifera* bičių iš augalų nektaro arba iš augalų gyvųjų dalių išskyrų, arba augalais mintančių vabzdžių išskyrų, likusių ant augalų gyvųjų dalių, kurias bitės surenka, perdirba papildydamos specifinėmis savo medžiagomis, supila į korius, išgarina drėgmę, subrandina. Surinktas nektaras pasikeičia bitės viduriuose, o vėliau supilamas į korius, kur pilnai subręsta. Nektaras į bičių medaus skilvelį patenka susimaišęs su seilėmis, ir čia nektare esanti sacharozė yra veikiami fermentų ir skyla į gliukozę ir fruktozę. Medus daug saldesnis už cukrų, todėl norint tiek pat pasaldinti patiekalą, jo pakanka mažiau (mažiau ir kalorijų). Medaus skonis, spalva ir kvapas skiriasi priklausomai nuo žiedų. Meduje yra apie 19% vandens, daug angliavandenių, iš kurių daugiausia – fruktozės ir gliukozės (po 33–40%). Taip pat meduje yra 1,5–5% sacharozės, 5–10% melitozės, kitų cukrų, mineralinių medžiagų (geležies, kalio, kalcio, magnio, natrio) bei kitų medžiagų (tiamino, riboflavino, vitamino C, niacino, pantoteno rūgšties). Taip pat meduje yra nedideli kiekiai fermentų, fitoncidų, hormonų, aromatinių bei baktericidinių medžiagų.

Natūralus medus – iš medingųjų augalų ar lipčiaus bičių surinktas ir apdorotas medus. Jo požymiai – medus išfasuotas susikristalizuoja, geriausiai išsaugo visas gydomąsias savybes.

Propolis – lipni, tirštos konsistencijos medžiaga, kurią bites darbininkės renka nuo augalų.

Šalutiniai bitininkystės produktai – bičių vaškas ir pikis, kurie nėra skirti maistui.

Veislinis bitynas – bitynas, kurio specializacija yra veislinių motinų auginimas kitiems bitynams ir kuris atitinka nustatytus reikalavimus.

Žiedadulkės – tai vyriškos lytinės augalų ląstelės, kurias renka bitės, jas kaupia kaip maisto atsargą ir jomis maitinasi.

DARBE NAUDOJAMŲ SUTRUMPINIMŲ SĄRAŠAS

ES	Europos Sąjunga
LAEI	Lietuvos agrarinės ekonomikos institutas
NKP	pagal nacionalinę žemės ūkio ir maisto produktų kokybės sistemą pagamintas produktas
NMA	Nacionalinė mokėjimo agentūra
SD	Statistikos departamentas
SGN	Saugoma geografinė nuoroda
SKVN	Saugomos kilmės vietos nuoroda
ŪADT	Ūkių apskaitos duomenų tinklas
VMVT	Valstybinės maisto ir veterinarijos tarnyba
ŽŪIKVC	Žemės ūkio informacijos ir kaimo verslo centras

ĮVADAS

Rinkos stebėsenos tikslas – stebėti bitininkystės sektoriaus pokyčius, rinkti informaciją apie Lietuvos bitynų raidą, ūkių dydžius, gaminamos produkcijos asortimentą, bičių sveikatingumą, bitynų apsirūpinimą inventoriumi.

Rinkos stebėsenos uždaviniai:

- įvertinti bendrą bitininkų ir tame tarpe bitininkų profesionalų skaičių, jų laikomų bičių šeimų skaičiaus pokyčius ir nustatyti pokyčius nulėmusias priežastis;
- išanalizuoti pagrindinio bičių produkto – medaus rinkodaros struktūrą;
- įvertinti tiesioginius medaus pardavimus vartotojams/mažmenininkams ir pardavimus medaus paruošėjams rinkai/prekiautojams, pramonei;
- nustatyti medaus importą bei eksportą;
- nustatyti medaus supirkimo, mažmeninių ir turgaus kainų tendencijas;
- palyginti lietuviško medaus kainas su kai kurių ES valstybių medaus kainomis.

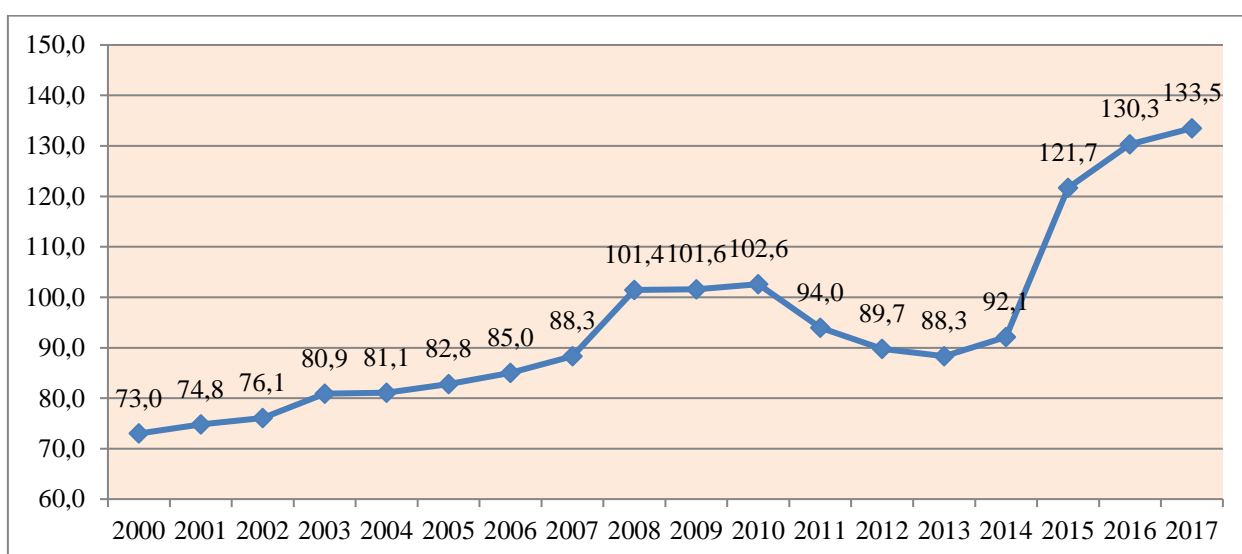
Rinkos stebėsenos laikotarpis apima 2016–2017 metus.

Bitininkystės sektoriaus rinkos tyrimas – tai statistinės informacijos kaupimas bei statistinės analizės pagrindu šio sektoriaus plėtros nustatymas. Atliekant šį tyrimą, buvo naudojami Lietuvos statistikos departamento, Valstybinės maisto ir veterinarijos tarnybos (VMVT), Nacionalinės mokėjimo agentūros (NMA), Žemės ūkio informacijos ir kaimo verslo centro (ŽŪIKVC), Lietuvos agrarinės ekonomikos instituto Ūkių apskaitos duomenų tinklo (ŪADT) duomenys ir VŠĮ „Ekoagros“ duomenys. Atlikta anketinė bitininkų apklausa. Stebėsenos rezultatams pateikti naudoti sisteminimo ir grafinio vaizdavimo metodai. Formuluoiant siūlomas ekonomines prielaidas, panaudotas apibendrinimo metodas. Susisteminti darbo rezultatai „Bitininkystės sektoriaus pagrindiniai rodikliai“ pateikiami priedo 1 lentelėje.

1. DUOMENYS APIE BITININKYSTĖS SEKTORIŲ

1.1. BITININKŲ IR BIČIŲ ŠEIMŲ SKAIČIUS

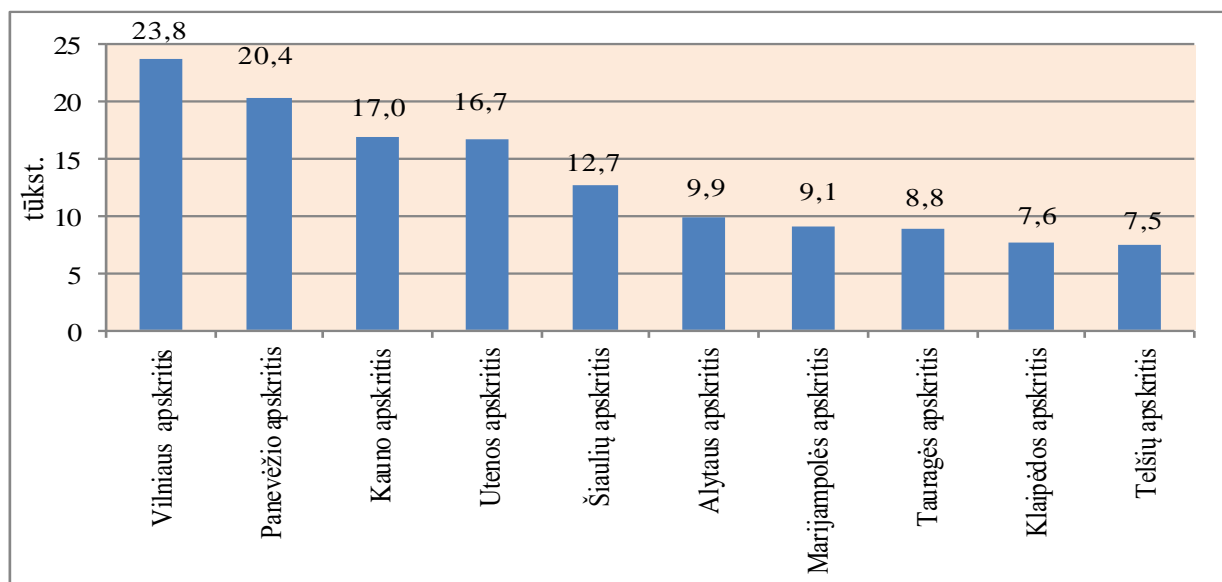
Statistikos departamento duomenimis, didesniuose nei 1 ha ūkiuose 2017 m. pradžioje Lietuvos bitininkai laikė 133,5 tūkst. bičių šeimų. Palyginti su 2013 m., bičių šeimų užregistruota 51 proc. daugiau (1, 2 pav.). Daugiausiai bičių šeimų (didesniuose nei 1 ha ūkiuose) 2017 m. pradžioje buvo užregistruota Vilniaus (23,8 tūkst.), Panevėžio (20,4 tūkst.) ir Kauno (17,0 tūkst.) apskrityse.



1 pav. Bičių šeimų skaičius 2000–2017 m. (metų pradžioje), tūkst.

Šaltinis: Lietuvos statistikos departamentas.

VMVT duomenimis, 2017 m. pradžioje iš viso Lietuvoje buvo 192,5 tūkst. bičių šeimų, t. y. mažesniuose nei 1 ha ūkiuose buvo beveik vienas trečdalis bičių šeimų.



2 pav. Bičių šeimų skaičius pagal apskritis 2017 m. (metų pradžioje), tūkst.

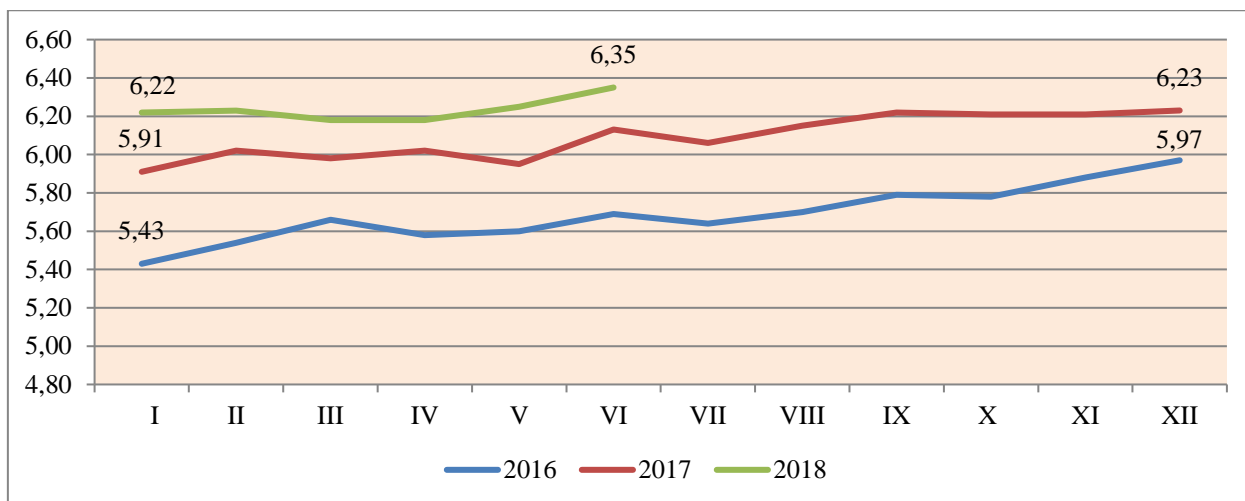
Šaltinis: Lietuvos statistikos departamentas

VMVT duomenimis, 2017 m. pradžioje bites šalyje laikė 11285 ūkiai. Beveik 83 proc. bitynų (9398 ūkiai) buvo įsikūrę didesniuose nei 1 ha ūkiuose. Vidutiniškai viename Lietuvos bityne buvo laikoma po 14,8 bičių šeimų. Ekologiniai bitininkystės ūkiai sudarė tik 0,2 proc.

ŽŪIKVC duomenimis, profesionalių ūkių (laikančių daugiau nei 150 bičių šeimų) 2017 m. buvo 56 arba tik apie 0,5 proc. nuo visų bitininkų. Palyginti su 2010 m., profesionalų bitininkų skaičius padidėjo 51 proc. Vidutiniškai toks ūkis 2017 m. turėjo apie 260 bičių šeimų. Vidutinis bitininkų amžius 2016 m. ir 2017 m. buvo 59 metai.

1.2. MEDAUS KAINOS

Pagrindinis bitininkystės produktas – medus. Šio produkto mažmeninės kainos per 2016–2017 m. padidėjo 7 proc. Medaus mažmeninė mėnesinė kaina nuo 2016 m. pateikiama 3 paveiksle. Palyginti su 2012 m. medaus vidutine mažmenine kaina (5,96 EUR/kg), galima teigti, kad medaus kaina nėra ženkliai pakitusi.



3 pav. Medaus mažmeninės kainos 2016–2018 m., EUR/kg

Šaltinis: Lietuvos statistikos departamentas.

Kiti bičių produktų kiekiai yra palyginti nedideli, jų kainos pateikiamos 1 priede.

1.3. BITININKYSTĖS PRODUKCIJOS GAMYBOS IŠLAIDOS

Duomenys apie išlaidas, susijusias su bitininkystės produkcijos gamyba, gauti iš ŪADT. Šio tinklo duomenimis, 2016 m. vidutinis medų gaminantis ūkis pagamino 2,8 t medaus ir iš jo gavo 81,7 proc. ūkio pardavimo pajamų. Apskaičiuojant išlaidas vienam medaus kilogramui, tokia pati išlaidų dalis nuo visų ūkio išlaidų priskirta medaus gamybai.

Išlaidos vienam medaus kilogramui 2016 m. sudarė 2,52 EUR. Kintamos išlaidos buvo 0,71 EUR/kg, pastovios – 1,82 EUR/kg, kas atitinkamai sudarė 28 proc. ir 72 proc. visų išlaidų.

Kintamų medaus gamybos išlaidų struktūroje didžiausią dalį sudarė išlaidos bičių maitinimui – 43,6 proc. Išlaidos mineralinėms trąšoms sudarė 5,1 proc. kintamų išlaidų, o veterinarijai – 4,6 proc.

Iš pastovių išlaidų didžiausia dalis teko nusidėvėjimui – 52,5 proc. 11,8 proc. sudarė valdymo išlaidos, 9,9 proc. – degalai.

Įvertinus atskirų išteklių kainų pokyčius Lietuvoje, 2017 m., palyginti su 2016 m., medaus gamybos išlaidos padidėjo 1,4 proc., iš jų kintamos – 0,9 proc., o pastoviosios – 1,6 proc. Medaus gamybai sumažėjus 3,2 proc., išlaidos vienam medaus kilogramui 2017 m. padidėjo 4,8 proc. iki 2,65 EUR. Kintamos išlaidos vienam medaus kilogramui padidėjo 4,2 proc. iki 0,74 EUR, o pastoviosios – 5,0 proc. iki 1,91 proc. Santykis tarp kintamų ir pastovių išlaidų 2017 m. pasikeitė nežymiai: kintamų išlaidų dalis sumažėjo 0,2 proc. punkto, pastoviųjų tiek pat išaugo ir atitinkamai sudarė 27,8 proc. ir 72,2 proc. visų išlaidų.

1.4. RINKOS STRUKTŪRA

Vidaus rinka. Lietuvos statistikos departamento duomenimis, 2016 m. Lietuvoje buvo pagaminta 2708 t medaus, o 2017 m. – 2622 t. 2017 m., palyginti su 2010 m., medaus gamyba išaugo 48,6 proc. Lietuvos statistikos departamento duomenimis, apskaičiavus vidutinį metinį bičių šeimų skaičių, (2016 m. vidutiniškai buvo 131920 bičių šeimų, o 2017 m. – 135652), viena bičių šeima 2016 m. prinešė 20,5 kg medaus, o 2017 m. – 19,3 kg.

VMVT duomenimis apie bičių šeimų skaičių (2016 m. – 187,9 tūkst., 2017 m. – 192,5 tūkst.) ir pagal Lietuvos statistikos departamento duomenis apskaičiuotu vienos bičių šeimos prineštu medaus kiekiu, Lietuvoje 2016 m. buvo pagaminta 3852 t, o 2017 m. – 3715 t medaus.

Apie 15–20 proc. pagaminto medaus bitininkai suvartoja savo ir bityno reikmėms, kita dalis parduodama.

Dalį bitynuose pagaminto medaus Lietuvoje superka didmeninės ir mažmeninės prekybos įmonės, taip pat perdirbimo įmonės. Įvertinus Lietuvos statistikos departamento duomenis, taip pat apklausus didžiąsias medų superkančias įmones, galima teigti, kad 2016–2017 m. buvo supirkta apie 20 proc. pagaminto medaus, iš jo apie 2–3 proc. skirta perdirbimui, kitas skirtas prekybai.

Didžiausia pagaminto medaus dalis 2016–2017 m. buvo parduota tiesiogiai vartotojams – apie 60–65 proc. Medus parduotas tiesiogiai iš namų, turguose, mugėse, įvairiuose renginiuose.

Užsienio prekyba. 2016 m. į užsienį buvo išvežta 976,6 t, o 2017 m. – 557,5 t lietuviškos kilmės medaus. Tai 2016 m. sudarė 36,1 proc., o 2017 m. – 21,3 proc. Lietuvoje pagaminto medaus. 2017 m., palyginti su 2016 m., lietuviškos kilmės medaus eksportas sumažėjo 42,9 proc., o visas eksportas, įskaitant reeksportą – 38,4 proc. (1 lentelė). 2017 m., palyginti su 2010 m., lietuviškos kilmės eksportas padidėjo 70,9 proc., o visas eksportas – 87,4 proc.

1 lentelė. Užsienio prekyba medumi Lietuvoje 2016–2017 m., t

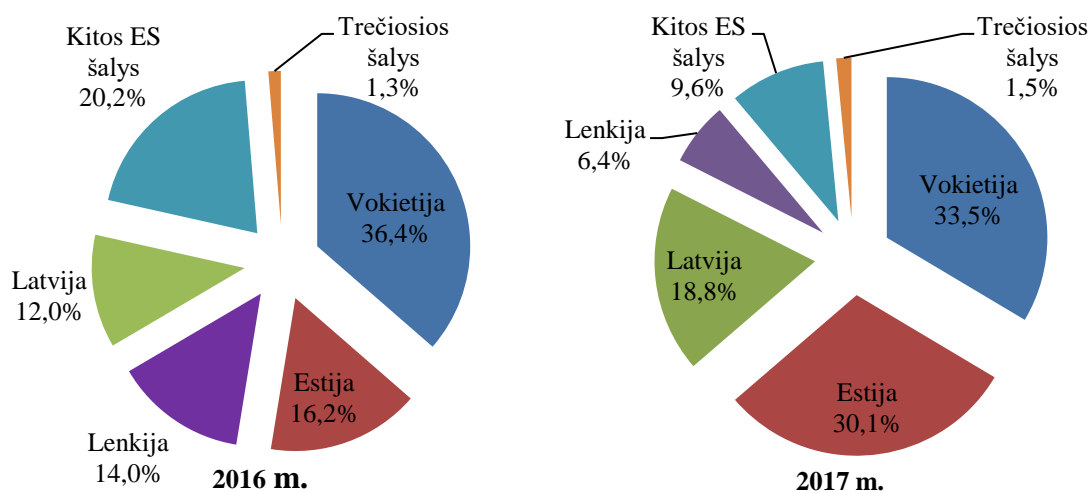
	2016 m.	2017 m.	Pokytis, 2017/2016m., proc.

Lietuviškos kilmės eksportas	976,6	557,5	-42,9
dalis nuo gamybos, proc.	36,1	21,3	-14,8*
Eksportas	1580,5	973,4	-38,4
Importas	1395,5	1449,9	3,9
Užsienio prekybos balansas	185,0	-476,5	-

*-proc. punktai

Šaltinis: Lietuvos statistikos departamentas

2016–2017 m. virš 98 proc. medaus buvo eksportuota į kitas Europos Sąjungos (ES) šalis. Daugiausia medaus – apie vienas trečdalis – buvo parduota į Vokietiją. Kitos didžiausios medaus eksporto šalys buvo Lietuvos kaimynės – Latvija, Estija ir Lenkija. Į jas 2016 m. eksportuota 42,2 proc. medaus, o 2017 m. – 55,3 proc. (4 pav.) Bendras medaus eksportas, įskaitant reeksportą, taip pat vyko beveik išimtinai į ES šalis (į trečiąsias šalis išvežta mažiau nei 1 proc. medaus) ir į tas pačias pagrindines šalis, kaip ir lietuviškos kilmės eksportas. 2016 m. daugiausia medaus eksportuota į Vokietiją (32,4 proc.) ir Lenkiją (25,0 proc.), o 2017 m. – į Estiją (24,0 proc.) ir Vokietiją (21,3 proc.)

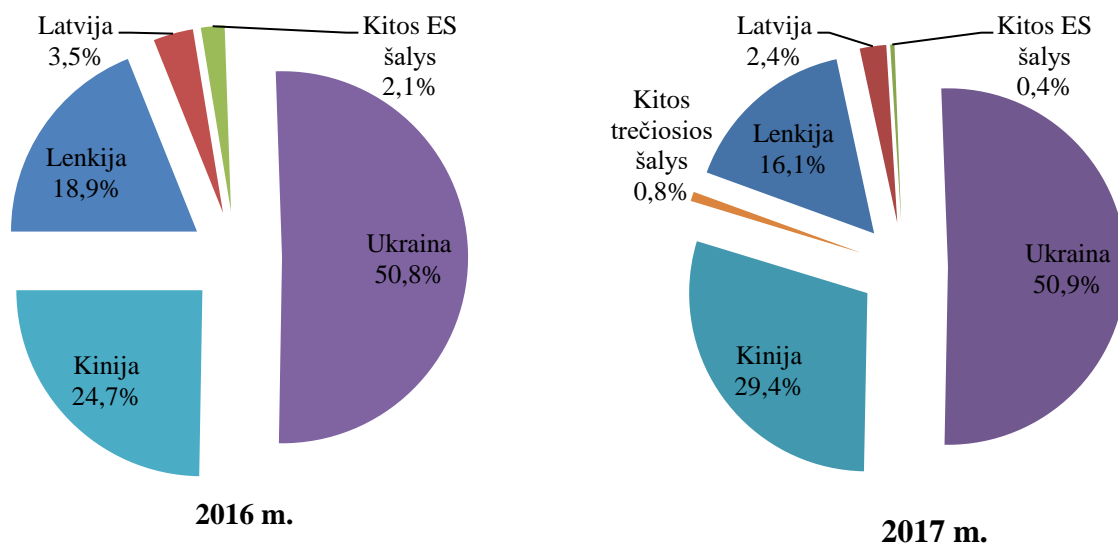


4 pav. Geografinė lietuviškos kilmės medaus eksporto struktūra 2016 m. ir 2017 m., proc.

Šaltinis: Lietuvos statistikos departamentas

Importuoto medaus kiekis tiek 2016 m., tiek 2017 m. buvo panašus: 2017 m. jis buvo tik 3,9 proc. didesnis nei 2016 m. ir siekė 1449,9 t. Palyginti su 2010 m., 2017 m. buvo importuotas 2,8 karto didesnis medaus kiekis. Geografinė medaus importo struktūra 2016 ir 2017 m. beveik nesikeitė (5 pav.). Pusė viso medaus buvo įvežta iš Ukrainos, dar vienas ketvirtadalis iš Kinijos ir vienas penktadalis iš Lenkijos. Šiek tiek medaus įvežta iš Latvijos, o

iš kitų šalių – labai nedaug. Iš trečiųjų šalių 2016 m. iš viso buvo įvežta 75,5 proc. medaus, o 2017 m. – 81,2 proc.



5 pav. Geografinė medaus importo struktūra 2016 m. ir 2017 m., proc.

Šaltinis: Lietuvos statistikos departamentas

Užsienio prekybos medumi balansas 2016 m. buvo teigiamas, eksportas 185 t viršijo importą, tačiau 2017 m., žymiai sumažėjus eksportui, balansas buvo neigiamas, ir importas 476,5 t viršijo eksportą.

1.5. BIČIŲ PRODUKTŲ KOKYBĖ

2012 m. sausio 30 d. Europos Komisijos įgyvendinimo reglamentu Nr. 75/2012 į „Saugomos kilmės vietos nuorodų“ (SKVN) ir „Saugomų geografinių nuorodų“ (SGN) registrą įtraukė „Seinų/Lazdijų krašto medų“. Tai suteikė galimybę šio regiono medų ženklinti specialiu ES ženklu su nuoroda „Saugoma kilmės vietos nuoroda“ (SKVN). „Seinų/Lazdijų krašto medus“ buvo pirmasis produktas iš Lietuvos su SKVN, o taip pat pirmasis Europoje bendras dviejų šalių – Lenkijos ir Lietuvos – produktas su SKVN. Seinai yra miestas Lenkijos šiaurės rytuose, o už maždaug 20 km esantys Lazdijai – Lietuvos pasienio miestas. „Seinų/Lazdijų krašto medus“ yra identiško savo sudėtimi medaus, renkamo lenkiškame – lietuviškame regione, pavadinimas. Lietuviškai jis vadinamas Lazdijų krašto medumi, o lenkiškai – „Miód z Sejneńszczyzny“ (Seinų krašto medumi). Lietuvos Respublikos Žemės ūkio ministerijos duomenimis, 2016 ir 2017 m. „Seinų/Lazdijų krašto medaus“ Lietuvoje nepagaminta.

2007 m. pabaigoje Lietuvoje įteisinta Nacionalinė žemės ūkio ir maisto produktų kokybės sistema. Pagal tokią sistemą užaugintus ar pagamintus produktus buvo nutarta vadinti išskirtinės kokybės produktais. Ilgainiui šis pavadinimas buvo patikslintas, ir nuo 2015 m. lapkričio 1 d. jie vadinami pagal Nacionalinę žemės ūkio ir maisto kokybės sistemą pagamintais produktais (NKP). Šie produktai yra ženklinami specialiu Kokybės ženklu. NKP – tai žmonėms vartoti skirti produktai, kurių kokybė pranoksta ES ir nacionalinių teisės aktų nustatytus saugos, gyvūnų ir augalų sveikatos, gyvūnų gerovės ar aplinkosaugos reikalavimus. Dėl tam tikrų ūkininkavimo ar gamybos būdų naudojimo šie produktai pasižymi ypatingomis savybėmis. Jų gamybos ir (ar) perdirbimo procesas išsiskiria natūralumu, maistingumu bei aplinkos tausojimo aspektais.

VšĮ „Ekoagros“ duomenimis, 2016 m. bitininkystės ūkių, užsiimančių pagal Nacionalinę žemės ūkio ir maisto kokybės sistemą (NKP) pagamintų bičių produktų gamyba, skaičius sudarė 119, o 2017 m. tokių ūkių skaičius išaugo iki 131. 2016 m. šie bitininkystės ūkiai pagamino 172,7 tonas medaus, o 2017 m. – 158,7 t. Be medaus buvo pagaminta ir kitų bičių produktų – žiedadulkių, bičių duonos, pikio, pienelio ir bičių produktų mišinių (2 lentelė).

2 lentelė. Bitininkystės ūkių, užsiimančių pagal Nacionalinę žemės ūkio ir maisto kokybės sistemą (NKP) pagamintų bičių produktų gamyba, skaičius ir šių produktų gamyba 2016 ir 2017 m.

Pagrindiniai rodikliai	2016 m.	2017 m.
Ūkių skaičius	119	131
Bičių šeimų skaičius	4637,00	4948,00
Medus, kg	172650,22	158665,67
Žiedadulkės, kg	1573,20	2062,30
Bičių duona, kg	1815,90	2143,51
Pikis, kg	129,82	95,35
Pienelis, kg	0,950	0,687
Bičių produktų mišiniai, kg	41,00	0,00

Šaltinis: VšĮ „Ekoagros“.

Lietuvoje yra plėtojama ekologinė bitininkystė ir ekologiškų bičių produktų gamyba. Ekologinis bitynas yra bitynas, kuriame, siekiant gauti neužterštus bičių produktus, laikomasi nustatytų bičių ganyklų švarumo, bičių priežiūros ir gydymo, medaus ir kitų bičių produktų surinkimo, perdirbimo ir sandėliavimo reikalavimų. VšĮ „Ekoagros“ duomenimis, 2016 m. sertifikuotų bitininkystės ūkių, užsiimančių ekologine bitininkyste, skaičius sudarė 22, o 2017 m. – 23. 2016 m. šie bitininkystės ūkiai pagamino 34,5 tonas ekologiško medaus, o 2017 m. – 42,8 t. Ekologiško medaus gamybos apimtys per metus išaugo beveik vienu ketvirtadaliu (24 proc.). Be ekologiško medaus buvo pagaminta ir kitų ekologiškų bičių produktų (3 lentelė).

3 lentelė. Sertifikuotų bitininkystės ūkių, užsiimančių ekologine bitininkyste, skaičius ir ekologiškų bičių produktų gamyba 2016 ir 2017 m.

Pagrindiniai rodikliai	2016 m.	2017 m.
Ūkių skaičius	22	23
Bičių šeimų skaičius	994	1098
Medus, kg	34500,00	42776,93
Žiedadulkės, kg	604,00	543,00
Bičių duona, kg	494,20	610,15
Pikis, kg	30,76	50,02
Pienelis, kg	0,720	0,575

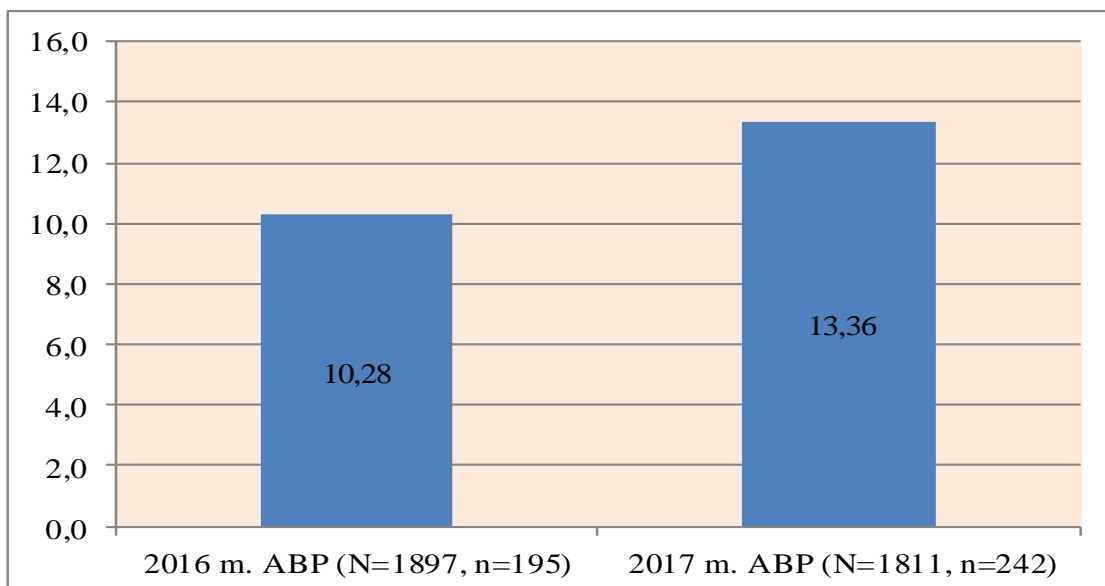
Šaltinis: VŠĮ „Ekoagros“.

1.6. BIČIŲ SVEIKATINGUMAS

Vadovaujantis VMVT informacija, Lietuvoje, palyginti su kitomis ES šalimis, bitininkystės situacija, susijusi su bičių sveikatingumu, yra viena geresnių – bičių mirtingumas nedidelis, jis siekia tik 3–5 proc. (pvz., šiaurinėse ES šalyse – Estijoje, Suomijoje, Švedijoje, Jungtinėje Karalystėje – bičių mirtingumas siekia 10–20 proc., pietinėse ES šalyse – Ispanijoje, Italijoje – 5–10 proc.).

Bendruosius bitynų, bičių (lot. *Apis mellifera* L.) gerovės, prekybos bitėmis ir bičių produktais reikalavimus, taip pat bičių užkrečiamųjų ligų, kenkėjų ir bitynų valstybinės veterinarinės kontrolės reikalavimus nustato Bitynų, bičių produktų ir bičių užkrečiamųjų ligų kontrolės reikalavimai, patvirtinti VMVT direktoriaus 2005 metų kovo 18 d. įsakymu Nr. B1-180 “Dėl bitynų, bičių produktų ir bičių užkrečiamųjų ligų kontrolės reikalavimų patvirtinimo” (VMVT direktoriaus 2018 m. gegužės 23 d. įsakymo Nr. B1-407 redakcija). Pagal šiuos reikalavimus, **ligos, apie kurias būtina pranešti teritorinei VMVT yra:** amerikinis bičių perų puvinys; europinis bičių perų puvinys; bitinis žvilgvabalis (*Aethina tumida*); *Tropilaelaps spp.* erkės.

VMVT vykdo bičių užkrečiamųjų ligų (amerikietiško ir europinio bičių perų puvinio) stebėsenos ir kontrolės duomenų programą. 2016 m. buvo ištirti 1897 bičių perų mėginiai. 195 mėginiuose buvo nustatytos amerikini bičių perų puvinį sukeliančios *Paenibacillus larvae*. 2017 m. buvo ištirti 1811 bičių perų mėginių. 242 mėginiuose buvo nustatytos amerikini bičių perų puvinį sukeliančios *Paenibacillus larvae*. Europinio bičių puvinio sukėlėjų Lietuvoje neaptikta. Amerikietiško bičių perų puvinio sukėlėjo paplitimas 2016 ir 2017 m. pateikiamas 6 paveiksle.



6 pav. Amerikietiško bičių perų puvinio sukėlėjo paplitimas 2016 ir 2017 m., proc.

Trumpinių paaiškinimas: ABP – amerikietiškas bičių perų puvinys, N – ištirtų mėginių skaičius, n – teigiamų mėginių skaičius.

Šaltinis: VMVT.

Išnagrinėjus tyrimų rezultatus, galima daryti prielaidą, kad Lietuvos bitynuose puvinio užkratas pasitaiko ne taip retai, todėl bitininkams reikia susirūpinti ir laikytis nustatytų veterinarinių sanitarinių reikalavimų ir profilaktinių higienos priemonių, kitaip tariant, bitininkai turėtų kuo dažniau keisti pasenusius ir patamsėjusius bičių korius, kurie yra pagrindinis *Paenibacillus larvae* sporų užkratas.

Lietuvoje Varoatozės erkės (lot. *Varroa destructor*) yra užpuolusios beveik visas bičių šeimas. Bitininkai žino, kad erkės būtina naikinti. Siekiant sumažinti bičių sergamumą varoze, sumažinti bičių šeimų gydymo nuo varozės išlaidas, skatinti preparatų, kurių likučių meduje nelieka, varozei gydyti naudojimą, bitininkams tiek ankstesniais laikotarpiais, tiek dabar yra teikiama parama. 2014–2016 m., teikiant paramą Lietuvos bitininkystės sektoriui pagal Paramos Lietuvos bitininkystės sektoriui 2014–2016 metų programą, patvirtintą Lietuvos Respublikos žemės ūkio ministro 2013 m. rugsėjo 16 d. įsakymu Nr. 3D-631 „Dėl Paramos Lietuvos bitininkystės sektoriui 2014–2016 metų programos patvirtinimo“, viena iš priemonių buvo „Varozės kontrolė“. NMA duomenimis, paramos suma varozės kontrolei 2016 m. sudarė 126593,69 EUR. Parama pasinaudojo 44 bitininkų asociacijos ir 5082 bitininkai. Iš viso išgydyta 134946 bičių šeimų (4 lentelė). 2017–2019 m., teikiant paramą pagal Paramos Lietuvos bitininkystės sektoriui 2017–2019 metų programą, patvirtintą Lietuvos Respublikos žemės ūkio ministro 2016 m. rugpjūčio 22 d. įsakymu Nr. 3D-478 „Dėl Paramos Lietuvos bitininkystės sektoriui 2017–2019 metų programos patvirtinimo“, viena iš priemonių yra „Kova

su avilių kenkėjais ir bičių ligomis, ypač varoze“. NMA duomenimis, paramos suma kovai su avilių kenkėjais ir bičių ligomis, ypač varoze, sudarė 109070,32 EUR. Parama pasinaudojo 41 bitininkų asociacija ir 4127 bitininkai. Iš viso gydyta 115146 bičių šeimų (4 lentelė).

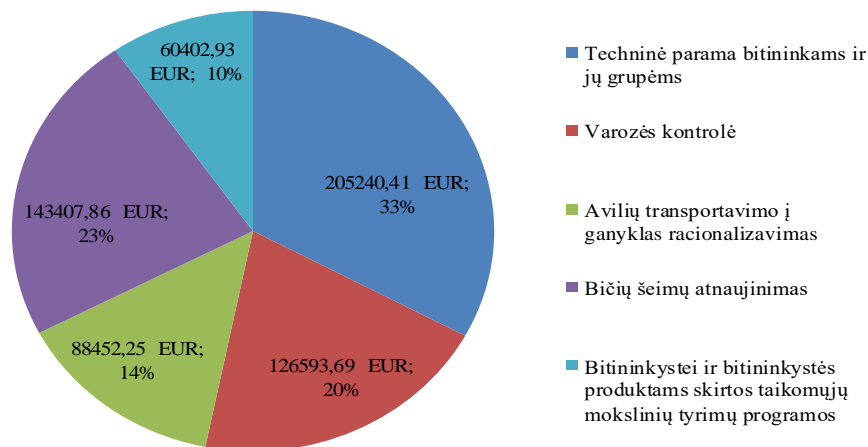
4 lentelė. Duomenys apie paramą Lietuvos bitininkystės sektoriui pagal priemones „Varozės kontrolė“ ir „Kova su avilių kenkėjais ir bičių ligomis, ypač varoze“

	Priemonė „Varozės kontrolė“ 2016 m.	Priemonė „Kova su avilių kenkėjais ir bičių ligomis, ypač varoze“ 2017 m.
Paramos suma, EUR	126593,69	109070,32
Parama pasinaudojusių bitininkų asociacijų skaičius	44	41
Parama pasinaudojusių bitininkų skaičius	5082	4127
Išgydyta bičių šeimų	134946	115146

Šaltinis: NMA

1.7. PARAMA IR APSIRŪPINIMAS INVENTORIUMI

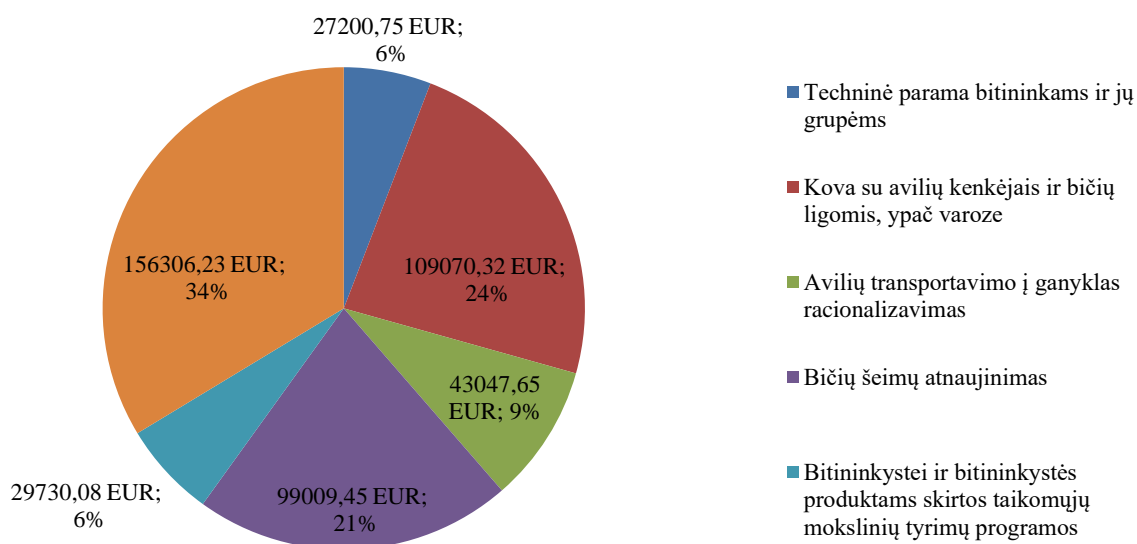
NMA duomenimis, 2014–2016 m., teikiant paramą Lietuvos bitininkystės sektoriui pagal Paramos Lietuvos bitininkystės sektoriui 2014–2016 metų programą, 2016 m. bitininkams ir bitininkų asociacijoms skirta 6240977,14 EUR paramos (7 pav.). Parama *Avilių transportavimo į ganyklas racionalizavimui* sudarė 88452,25 EUR. Už šią sumą įsigyta 114 įrenginių: 85 avilių transportavimo įrenginių ir 29 priedai. Parama *Bičių šeimų atnaujinimui* sudarė 143407,86 EUR. Už šią sumą įsigytas 1341 naujas avilys, taip pat pakeistos 506 susidėvėjusių avilių dalys: 384 rėmai, 24 skiriamosios tvorelės, 38 šoninės pagalvės, 13 viršutinių pagalvių, 20 bičių maitintuvių, 9 skirtukai, 18 diafragmų. Šia priemone pasinaudojo 324 bitininkai.



7 pav. Parama bitininkystės sektoriui pagal priemones 2016 m.

Šaltinis: NMA.

Teikiant paramą pagal Paramos Lietuvos bitininkystės sektoriui 2017–2019 metų programą, 2017 m. bitininkams ir bitininkų asociacijoms skirta 464364,48 EUR paramos (8 pav.). Parama *Avilių transportavimo į ganyklas racionalizavimui* sudarė 43047,65 EUR. Už šią sumą įsigyti 44 transportavimo įrenginiai ir 9 transportavimo įrenginių priedai. Parama *Bičių šeimų atnaujinimui* sudarė 99009,45 EUR. Už šią sumą įsigyti 1143 nauji aviliai. Šia priemone pasinaudojo 231 bitininkai. Parama *Bitininkystės produktų kokybės gerinimui, siekiant didinti jų vertę rinkoje priemonę* sudarė 156306,23 EUR. Šioje programoje dalyvavo 221 bitininkas ir įsigyta 220 vnt. bitininkavimo inventoriaus.



8 pav. Parama bitininkystės sektoriui pagal priemones 2017 m.

Šaltinis: NMA.

2016 m. Paramos Lietuvos bitininkystės sektoriui 2014–2016 m. programos priemonėse dalyvavo 5634 bitininkai: 126 – priemonėje *Techninė parama bitininkams ir jų grupėms*; 5082 – priemonėje *Varozės kontrolė*; 102 (bitininkų skaičius pagal paraiškų skaičių) – priemonėje *Avilių transportavimo į ganyklas racionalizavimas*; 324 – priemonėje *Bičių šeimų atnaujinimas*.

2017 m. Paramos Lietuvos bitininkystės sektoriui 2017–2019 m. programos priemonėse dalyvavo 5047 bitininkai: 420 – priemonėje *Techninė parama bitininkams ir jų grupėms*; 4127 – priemonėje *Kova su avilių kenkėjais ir bičių ligomis, ypač varoze*; 49 (bitininkų skaičius pagal paraiškų skaičių) – priemonėje *Avilių transportavimo į ganyklas racionalizavimas*; 231 – priemonėje *Bičių šeimų atnaujinimas*; 221 – priemonėje *Bitininkystės produktų kokybės gerinimas, siekiant didinti jų vertę rinkoje* (5 lentelė).

5 lentelė. Bitininkų, dalyvaujančių Paramos Lietuvos bitininkystės sektoriui 2014–2016 m. ir 2017–2019 m. programų priemonėse, skaičius ir bitininkų, įsigijusių inventorių, skaičius

Parama	2016	2017
Bitininkų, dalyvaujančių Paramos Lietuvos bitininkystės sektoriui programos priemonėse, skaičius	5634	5047
Apsirūpinimas inventoriumi		
Bitininkų, įsigijusių avilius, skaičius	324	231
Bitininkų, įsigijusių pervežimo įrenginį, skaičius	102	49
Bitininkų, įsigijusių bitininkavimo inventorių (išskyrus avilius ir pervežimo įrenginius), skaičius	–	221

Šaltinis: NMA.

IŠVADOS

Bičių šeimų skaičius Lietuvoje auga. Daugiausia bičių šeimų laikoma Vilniaus, Panevėžio ir Kauno apskrityse. Virš 80 proc. bitininkystės ūkių įsikūrę didesniuose nei 1 ha ūkiuose. Ekologiniai bitininkystės ūkiai sudaro labai mažą (0,2 proc.) visų bitininkystės ūkių dalį.

Vidutinė medaus kaina 2017 m. siekė apie 6 EUR/kg, ši kaina 7 proc. buvo aukštesnė nei 2016 m. kaina. Medaus vieno kg gamybai 2016 m. teko 2,52 EUR išlaidų, 72 proc. iš jų – pastoviosios išlaidos. Kintamų medaus gamybos išlaidų struktūroje didžiausią dalį sudarė išlaidos bičių maitinimui.

2016 m. į užsienį buvo išvežta 976,6 t, o 2017 m. – 557,5 t lietuviškos kilmės medaus. Tai 2016 m. sudarė 36,1 proc., o 2017 m. – 21,3 proc. Lietuvoje pagaminto medaus. Daugiausia medaus – apie vienas trečdalis – buvo parduota į Vokietiją. Importuoto medaus kiekis tiek 2016 m., tiek 2017 m. siekė apie 1,5 tūkst. t. Pusė viso medaus buvo įvežta iš Ukrainos.

Pagal Nacionalinę žemės ūkio ir maisto kokybės sistemą (NKP) 2016 m. bitininkystės ūkių skaičius siekė 119, o 2017 m. tokių ūkių skaičius išaugo iki 131. 2016 m. šie bitininkystės ūkiai pagamino 172,7 tonas medaus, o 2017 m. – 158,7 t. Pagal SKVN 2016 m. ir 2017 m. „Seinų/Lazdijų krašto medaus“ Lietuvoje nepagaminta.

Lietuvoje, palyginti su kitomis ES šalimis, bitininkystės situacija, susijusi su bičių sveikatingumu, yra viena geresnių – bičių mirtingumas nedidelis, jis siekia tik 3–5 proc. Amerikietiško bičių perų puvinio sukėlėjo Lietuvos bitynuose užkratas pasitaiko ne taip retai, todėl bitininkams reikia susirūpinti ir laikytis nustatytų veterinarinių sanitarinių reikalavimų ir profilaktinių higienos priemonių. Lietuvoje Varoatozės erkės yra užpuolusios beveik visas bičių šeimas. Siekiant sumažinti bičių sergamumą varoze, sumažinti bičių šeimų gydymo nuo varozės išlaidas, bitininkams tiek ankstesniais laikotarpiais, tiek dabar yra teikiama parama. 2016–2017 m. gydyta daugiau kaip pusė bičių šeimų.

2016 m. ir 2017 m. bitininkų, dalyvaujančių Paramos Lietuvos bitininkystės sektoriui 2014–2016 m. ir 2017–2019 m. programų priemonėse, skaičius siekia virš 5 tūkst., t. y. paramos priemonėse dalyvavo apie pusė bitininkystės ūkių. Per šį laikotarpį buvo skirta virš 1 mln. EUR paramos.

Bitininkystės sektorius yra ne vien tik vienas iš žemės ūkio verslų, jis taip pat turi didelės įtakos augalininkystei ir visos vietinės augalijos raidai ir išlikimui. Nepriklausomai nuo klimato atšilimo procesų, bičių šeimų skaičius Lietuvoje didėja. Tam didelės įtakos turėjo ES ir nacionalinė parama Lietuvos bitininkystės sektoriui. Jos dėka bitininkai galėjo pakelti

kvalifikaciją, pagerinti bičių šeimų sveikatingumą, įsigyti bičių avilių gabenimo įrenginius, avilius bei kitą techniką. Šiam tikslui per 2005–2017 m. buvo skirta beveik 6 milijonai eurų.

Apie Lietuvos bitininkystės sektorių turima mažai oficialios patikimos statistinės informacijos, kuri leistų daryti tikslesnes išvadas ir prognozes dėl bitininkystės sektoriaus ateities. Šiame darbe surinkta informacija iš 7 institucijų leidžia iki minimumo sumažinti duomenų paklaidas.

PRIEDAS

1 lentelė. BITININKYSTĖS SEKTORIAUS PAGRINDINIAI RODIKLIAI

Rodikliai	2016 m.	2017 m.	Šaltiniai
1. Bitininkų ir bičių šeimų skaičius			
Žiemą praleisti paruoštų bičių šeimų skaičius, tūkst. (einamųjų metų spalio 31 d. duomenimis)	188,0	191,8	VMVT
Bitininkų skaičius	10724	11285	VMVT
Profesionalių bitininkų skaičius (laikančių daugiau kaip 150 bičių šeimų)	94	56	ŽŪIKVC
Profesionalių bitininkų laikomų bičių šeimų skaičius	22634	14668	ŽŪIKVC
Bitininkų, kurie parduoda veislinę medžiagą, skaičius	<50	<50	VMVT
Vidutinis bitininkų amžius	59	59	ŽŪIKVC
2. Bitininkystės produkcija, tonos (pagaminama per metus)			
Medus, tonos	2708	2622	SD
3. Vidutinė parduodamos bitininkystės produkcijos kaina, EUR/kg			
Medus (mažmeninė kaina)	5,69	6,09	SD
Medus (didmeninė kaina)	2,45	2,91	LAEI
Bičių vaškas	6,50	6,50	LAEI
Bičių pienelis	1,95	1,95	LAEI
Propolis	45,00	45,00	LAEI
Žiedadulkės	16,00	20,00	LAEI
4. Bičių veislininkystė			
Vidutinė bičių motinos kaina, EUR/vnt.	40,00	40,00	LAEI
Vidutinė bičių spiečiaus kaina, EUR/vnt.	27,50	27,50	LAEI
5. Vidutiniškos su bitininkystės produkcijos gamyba susijusios išlaidos			
Vidutinis gaunamo medaus kiekis iš 1 avilio per metus, kg	20,5	19,3	
Pastovios išlaidos, EUR/kg	1,82	1,91	ŪADT
Kintamos išlaidos, EUR/kg	0,71	0,74	ŪADT
Varozės kontrolės išlaidos, tenkančios 1 kg medaus, EUR/kg	0,03	0,03	ŪADT
6. Rinkos struktūra			
Eksportas, tonos	1580,5	973,4	SD
Importas, tonos	1395,5	1449,9	SD
7. Medaus kokybė			
Pagal nacionalinę žemės ūkio ir maisto kokybės sistemą pagamintas medus, tonos	172,7	158,7	EKOAGROS
Ekologiškas medus, tonos	34,5	42,8	EKOAGROS
Bitininkystės ūkių, užsiimančių ekologine bitininkyste, skaičius	22	23	EKOAGROS
Ekologiniuose bitininkystės ūkiuose laikomų bičių šeimų skaičius	994	1098	EKOAGROS

Rodikliai	2016 m.	2017 m.	Šaltiniai
8. Parama			
Bitininkų, dalyvaujančių Paramos Lietuvos bitininkystės sektoriui programos priemonėse, skaičius	5634	5047	NMA
9. Apsirūpinimas inventoriumi			
Bitininkų, įsigijusių avilius, skaičius	324	231	NMA
Bitininkų, įsigijusių pervežimo įrenginį, skaičius	102	49	NMA
Bitininkų, įsigijusių bitininkavimo inventorių (išskyrus avilius ir pervežimo įrenginius), skaičius	-	221	NMA